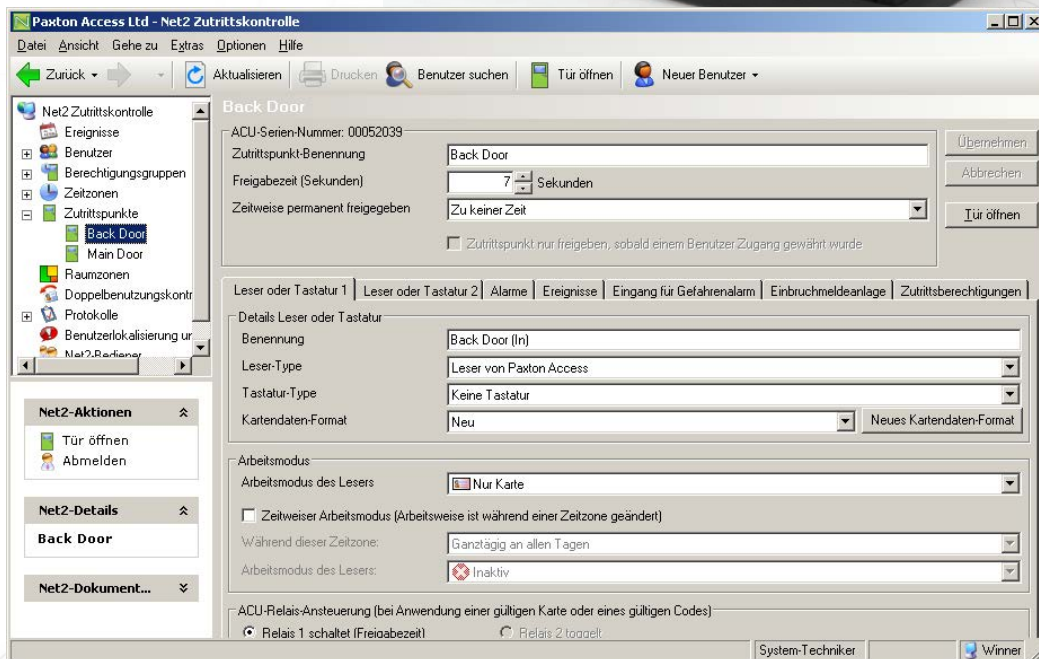


## Configureren van lezers en keypads

Bij gebruik van Paxton lezers of klavieren, zullen deze zichzelf automatisch configureren wanneer een kaart/sleutel gepresenteerd werd aan de lezer of wanneer een knop van het klavier ingedrukt werd, zolang als Net2 draait wanneer dit uitgevoerd wordt.

Nochtans is het mogelijk dat sommige instellingen manueel gedaan moeten worden. Lezers en klavieren worden geconfigureerd in de in de Deur instellingen van iedere controle eenheid.

Het venster van lezer 1 toont de instellingen voor lezer 1 en klavier 1 verbonden aan deze controle eenheid.



### Naam

De standaard naam voor lezer 1 is [Deurnaam] (IN). De standaard naam voor lezer 2 is [Deurnaam] (UIT). De naam van de deur hier ingebracht zal verschijnen in de rapporten en gebruikt worden bij de programmatie van de autorisaties en zones.

### Lezer type

Deze moet ingesteld worden afhankelijk van het type lezer.

Instelling	Beschrijving
Geen	Indien geen lezers verbonden zijn
Paxton lezer	Indien een CARDLOCK of PROXIMITY lezer verbonden is.
Magneetkaartlezer	Indien een Niet-Paxton clock/data lezer verbonden is (Paxton lezers zijn clock/data lezers)
Wiegand	Indien een Wiegand lezer verbonden is.

## Klavier

Deze moet ingesteld worden voor het overeenkomstige klavier type. ENKEL Paxton klavieren kunnen aangesloten worden op Net2.

Instelling	Beschrijving
Geen	Indien er geen lezer verbonden is
Paxton klavier	Indien een TOUCHLOCK klavier verbonden is.

## Kaart data formaat

Elke kaart geprogrammeerd in een Net2 systeem moet een uniek nummer hebben. De kaart data formaat optie laat Net2 toe om een variëteit van gecodeerde kaart/sleutel formaten te gebruiken. De standaard instelling voor de Net2 gecodeerde kaarten/sleutels zijn een willekeurige 8-cijferig nummer. Voor details en hoe u een nieuwe kaart data formaat moet instellen, zie applicatie nota AN1045 - Configuratie van een kaart data formaat voor een 3rd party magneetstrip.

Instellingen	Beschrijving
Standaard	Dit is voor Net2 geprogrammeerde kaarten en sleutels (random 8 digit nummer)
Paxton kaarten	Dit is voor CARDLOCK en PROXIMITY kaarten en sleutels (encrypted nummer)
Bank kaarten	Dit laat Net2 toe om bankkaarten te gebruiken
Eerste 8 digits	Dit laat Net2 toe om de eerste 8 digits te gebruiken op de magneetstrip
26 bit Wiegand	Indien een Wiegand lezer verbonden is, is Net2 geconfigureerd om 26 bit Wiegand kaarten te lezen
Custom Wiegand	Indien een Wiegand lezer verbonden is met een ander formaat dan 26 bit Wiegand moet er eerst een Custom Wiegand formaat geprogrammeerd worden in de Net Server Configuration Utility

## Lezer werkingsmode

De correcte werkingsmode moet geselecteerd worden uit het uitrol menu.

Instelling	Beschrijving
Niet actief	Er is geen lezer of klavier verbonden (of ze zijn niet actief voor een andere reden).
Enkel kaart	Toegang wordt geautoriseerd wanneer een geldige kaart wordt aangeboden.
Kaart plus PIN	Toegang wordt geautoriseerd wanneer een geldige kaart kaart aangeboden wordt aan de lezer EN de PIN code gekoppeld aan deze kaart.
Kaart plus code	Toegang wordt geautoriseerd wanneer een geldige kaart aangeboden wordt aan de lezer EN een geldige code wordt ingebracht.
Desktop lezer	Een desktop lezer is verbonden. Deze lezer wordt gebruikt om gebruikers aan het systeem toe te voegen.
Enkel PIN	Toegang wordt geautoriseerd wanneer een geldige PIN ingebracht wordt.
Enkel Code	Toegang wordt geautoriseerd wanneer een geldige Code ingebracht wordt.
Kaart of PIN	Toegang wordt geautoriseerd wanneer een geldige kaart wordt aangeboden OF wanneer een geldige PIN wordt ingedrukt.
Kaart of code	Toegang wordt geautoriseerd wanneer een geldige kaart wordt aangeboden OF wanneer een geldige Code wordt ingedrukt.
Kaart, PIN of code	Toegang wordt geautoriseerd wanneer een geldige kaart wordt aangeboden OF wanneer een geldige PIN wordt ingedrukt OF wanneer een geldige Code wordt ingedrukt.
Aanwezigheid inklok lezer	Voor gebruik met de Timesheet software. Gebeurtenissen gecreëerd aan deze lezer worden doorgestuurd naar de Timesheet software.
Aanwezigheid uitklok lezer	Voor gebruik met de Timesheet software. Gebeurtenissen gecreëerd aan deze lezer worden doorgestuurd naar de Timesheet software.

De lijst van werkende modes getoond in het uitrol menu is afhankelijk van het lezer type en van de klavierinstellingen. Bijvoorbeeld, indien een klavier geconfigureerd is zonder een lezer, zal enkel volgende mogelijkheden getoond worden in het uitrolmenu: Niet actief, Enkel Code en Enkel PIN.

## Het verschil tussen code en PIN

### PIN

PIN staat voor Persoonlijk Identificatie Nummer. Dit is een nummer dat specifiek toegekend is aan een individuele gebruiker en wordt geprogrammeerd in de gegevens van een gebruiker. De lengte van de PIN's zijn 4-cijferig.

Gebruiken van PIN's betekent dat de toegangsrechten kunnen gewijzigd worden voor individueel voor iedere gebruiker, zonder dat dit enige effect heeft op een andere gebruiker. PIN's laat toe om gebruikers te identificeren in het systeem voor rapportage doeleinden. Doch, hoe meer geldige PIN nummers in een installatie, hoe meer kans er bestaat dat het nummer correct geraden wordt. Dit betekent dat een niet geautoriseerde persoon toegang kan verkrijgen door willekeurig een nummer in te drukken via het klavier.

### Code

Een gebruikerscode kan gemeenschappelijk zijn voor veel gebruikers. Codes worden geprogrammeerd in elke controle eenheid apart. Iedere controle eenheid kan tot 50 codes bezitten tussen 4 en 8 cijfers lang. Wanneer er enkel codes gebruikt worden, bezit Net2 niet de mogelijkheid om na te gaan wie er via die deur binnengekomen is, enkel dat een geldige code ingebracht werd.

Codes kunnen snel in het systeem geprogrammeerd worden; er kunnen duizenden gebruikers toegang krijgen tot een zone indien er een code gebruikt wordt. Toegangsrechten kunnen aangepast worden voor gebruikersgroepen, wanneer de gebruikers samen gegroepeerd zijn door een gemeenschappelijke code.

## Tijdgestuurde werkingsmodes

Deze functie maakt het mogelijk om een verschillende werkingsmode in te stellen in een tijdzone. Bijvoorbeeld, kaart plus PIN kan enkel vereist zijn buiten de kantooruren en enkel kaart gedurende de werkuren. Om dit te configureren, selecteer de vereiste tijdzone in het uitrolmenu. Selecteer de vereiste werkingsmode vanuit de andere uitrolmenu.

## Lezer actie

Dit is de actie die zich zal voordoen als de toegang geautoriseerd werd.

### Instelling

Relais 1 - ontgrendeltijd

### Beschrijving

Een geautoriseerde toegang zal relais 1 schakelen gedurende de ontgrendeltijd. Dit kan gebruikt worden om het ontgrendelen van elektrische sloten in tijd te beperken.

Relais 2 - Schakelt éénmalig

Een geautoriseerde toegang zal relais 2 eenmaal schakelen. Bijvoorbeeld, een geldige kaart zal relais 2 schakelen. Het relais zal open blijven totdat er terug een geldige kaart aangeboden wordt. Dit kan gebruikt worden om een alarm systeem aan/uit te schakelen, deuren te ontgrendelen enkel als iemand aanwezig is, enz...

## Deuren\[Deurnaam]\Lezer 2

Het venster van lezer toont de instellingen in overeenstemming met Lezer en Klavier verbonden aan de controle eenheid.

De standaardnaam voor lezer is [Deurnaam] (UIT). Dit kan gewijzigd worden.

Alle instellingen zijn dezelfde als getoond voor lezer 1. Lezers 1 en 2 zijn apart geconfigureerd en kunnen dus een volledig verschillende programmatie hebben.