

## Comment installer un système compact?

### Qu'est-ce que c'est un système compact?

Un système compact est le système de contrôle d'accès le plus simple disponible de chez Paxton Access. Dans sa forme la plus simple, il comprend une source d'alimentation, un lecteur compact, et une gâche. Le lecteur contient toute l'électronique pour le système et se trouve entre l'alimentation et la gâche, permettant la gâche d'ouvrir seulement quand le bon badge est présenté (PROXIMITY), la bonne carte est présentée (CARDLOCK), ou le bon code est mis (TOUCHLOCK).



### Quelles sont les avantages d'un système compact?

L'avantage principal d'un système compact est la facilité d'installation; seulement trois paires de fils sont nécessaires sur un lecteur compact, deux se branchent sur l'alimentation électrique, deux se branchent sur la serrure, et deux se branchent sur le bouton de sortie ou sur une serrure programmable.

En plus de la facilité d'installation, les systèmes compacts offrent beaucoup d'options de programmation. Ceci facilite le blocage de badges ou cartes perdus ou volés, le support pour les serrures ouvertes/ fermées en cas de panne, et le changement du temps d'ouverture d'une porte. Tout ceci est en série. En addition, les lots de cartes de fonction CARDLOCK et PROXIMITY sont disponibles pour déverrouiller les fonctions avancées. Toutes les fonctions pour le système TOUCHLOCK sont accessibles par le clavier avec un menu de programmation.

Toute programmation se fait au lecteur, donnant à l'utilisateur la capacité de changer le réglage du système et la validation des passes vite et facilement.

L'encaissement de l'électronique dans le lecteur résulte en une sécurité compromise. En démontant le lecteur du mur, un intrus peut avoir accès direct aux fils contrôlant le système. Pour cette raison, les lecteurs compacts ne sont seulement appropriés pour les portes intérieures ou il y a une sécurité additionnelle quand le bâtiment est vide. Si un niveau de sécurité plus haut est nécessaire, vous devriez considérer le système Switch2, où tous les composants électroniques de contrôle se trouvent à l'intérieur du bâtiment.

## Installation

**Câblage** - 3m de câblage est inclus pour permettre le branchement de chaque paire de fils directement aux locations nécessaires sans besoin d'extension.

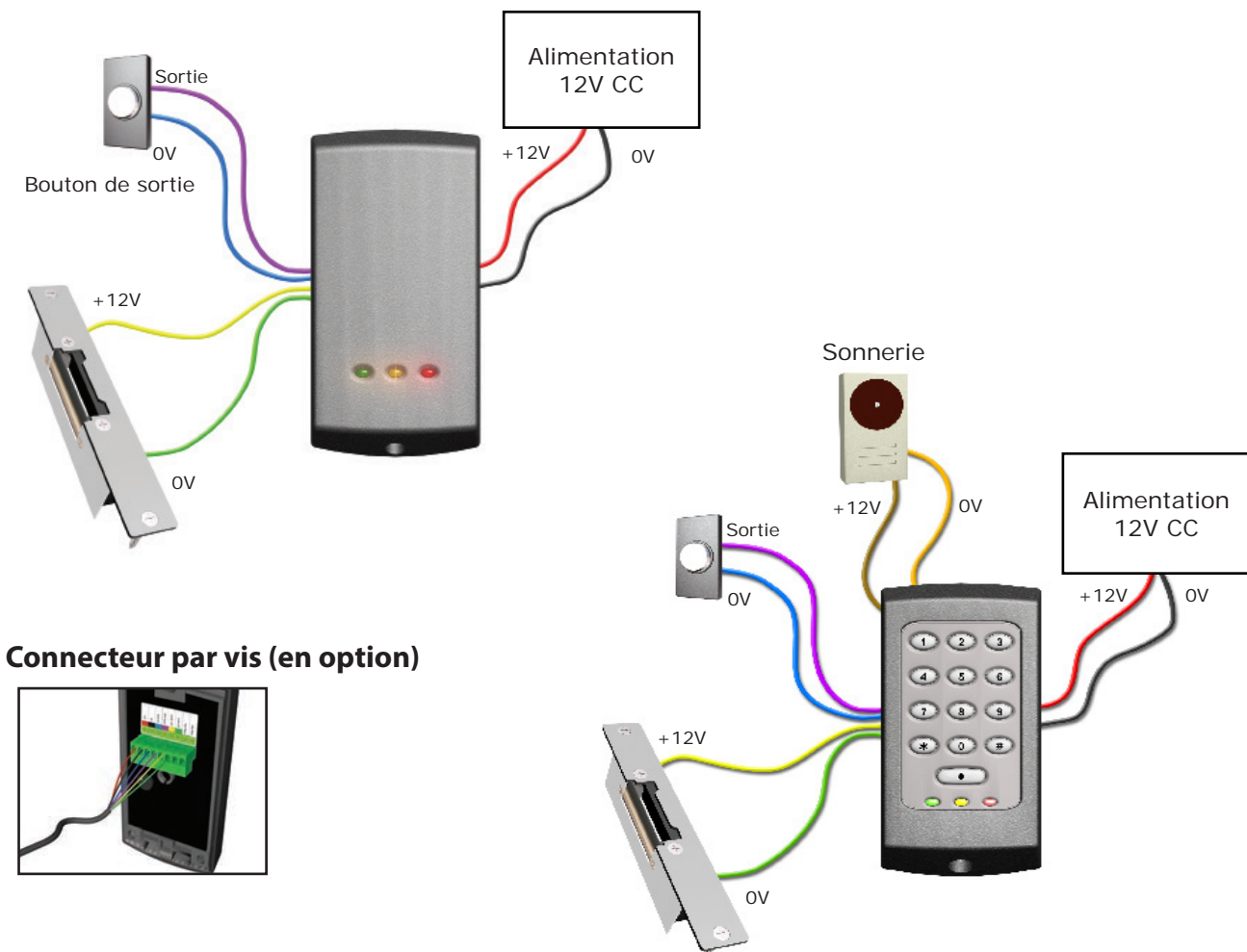
**Connexion de l'alimentation** - tous les lecteurs compacts nécessitent une unité d'alimentation de 12vCC. Les kits de Paxton sont fournis avec une unité d'alimentation avec interrupteur compacte fournissant une puissance de 12vCC. Sinon, pour les installations nécessitant un niveau de sécurité plus élevé, une unité d'alimentation avec une batterie de secours peut être utilisée.

**Fils de serrure** - les fils de serrure d'un lecteur compact fournissent la serrure avec 12v CC. Le signal venant de la serrure est polarisée, est-il est nécessaire que la polarisation soit correctement reconnue pour assurer le bon fonctionnement du système. Le signal venant de la serrure n'utilise pas de relais. Ceci limite le potentiel de courant fournis par le lecteur compact. Si le système comprend des serrures plus puissantes, l'unité de contrôle Switch2 devrait être considéré.

**Fils de sortie** - les fils de sortie peuvent être utiliser pour de nombreuses applications. Connecter a un simple bouton de sortie, la porte peut être ouverte pour un certain moment. Autrement, une minuterie avec un contact d'échange sans tension (par exemple une minuterie de chauffage central) peut être utiliser pour garder une porte ouverte pendant les périodes programmées.

Avec les systèmes CARDLOCK et PROXIMITY, une minuterie peut être utiliser pour changer la validité de groupes différents aux moments différents de la journée. Pour faire ceci, la carte 'Time Zones' est utilisée au lecteur pour changer le fonctionnement des fils de sortie. Les deux horaires de la minuterie peuvent en suite être initialisé avec les cartes de zone de couleurs. Ceci déterminera quelles couleurs de cartes ont accès a la porte pendant les deux horaires différents de la minuterie. Si aucun de ses fonctions sont nécessaire, le fils de sortie peuvent être laisser déconnecter.

Une foi chaque fil a été bien connecté, le système est prêt pour être allumer, et en suite, programmer.



L'appareil doit être monté avec un boîtier d'encastrement électrique pour obtenir l'espace nécessaire pour le connecteur. Si une plaque d'adaptation (310-750-F) est fixé, les fixations du boîtier d'encastrement peuvent être utilisés.