

Comment programmer un système CARDLOCK autonome

Systèmes CARDLOCK autonome

Les systèmes CARDLOCK autonomes sont conçus pour être installés et fonctionner avec le minimum d'effort. Toute configuration et administration est effectuée avec des cartes de fonction, permettant à l'utilisateur de facilement régler le système pour les besoins individuels. À chaque étape de programmation, le lecteur indiquera, avec soit des bips ou les LED, que chaque étape est complétée.

Carte d'inscription

Inscrire un nouveau système - Lors du premier démarrage d'un système PROXIMITY, la carte d'inscription doit être présentée au lecteur pour que le lecteur puisse reconnaître les passes du site.

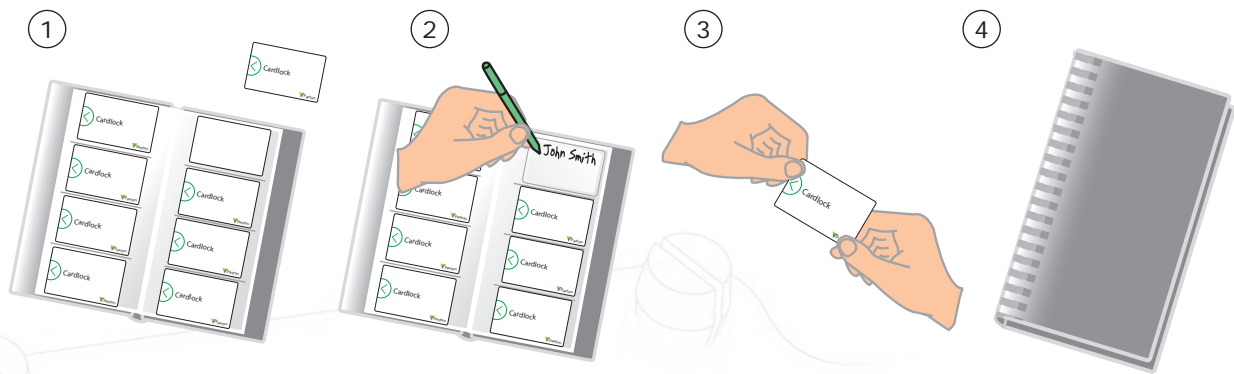


1. Prenez la carte d'inscription du nouveau lot de cartes.
2. Présentez la carte d'inscription au lecteur.
3. Le lecteur émettra un bip et les DEL s'allumeront lors de la reconnaissance de la carte d'inscription.
4. Toutes les cartes dans le lot sont maintenant validées. La carte d'inscription peut maintenant être retournée dans le classeur. Pour ajouter plus de lots de cartes, voir les instructions contenues dans le pack.

Ajout d'un lot de badge sur un système existant

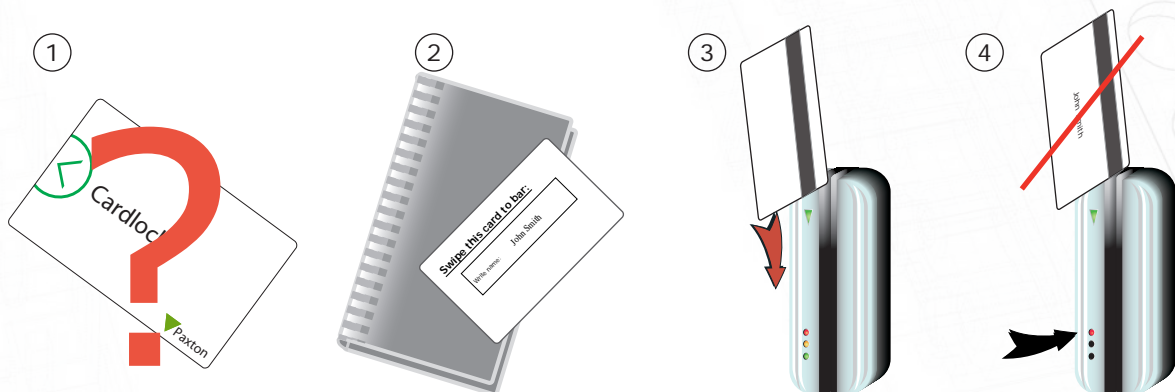
Quand plus de passes sont requis, un nouveau pack peut être acheté de votre fournisseur. Tous les lots de passes de Paxton Access comprennent une carte d'inscription. Pour valider les nouveaux passes, présentez d'abord la carte d'inscription du lot original de badges, puis présentez la carte d'inscription du nouveau lot. Le lecteur indiquera que le nouveau lot est ajouté avec un bip.

Distribuer les badges



1. Tout les 2 pages il y a 4 'paires' de badge - Le badge utilisateur et sa carte fantôme.
2. Ecrire le nom de l'utilisateur sur sa carte fantôme.
3. Donner la carte utilisateur à l'individu.
4. Garder le classeur de badges dans un endroit sur.

Interdire un utilisateur

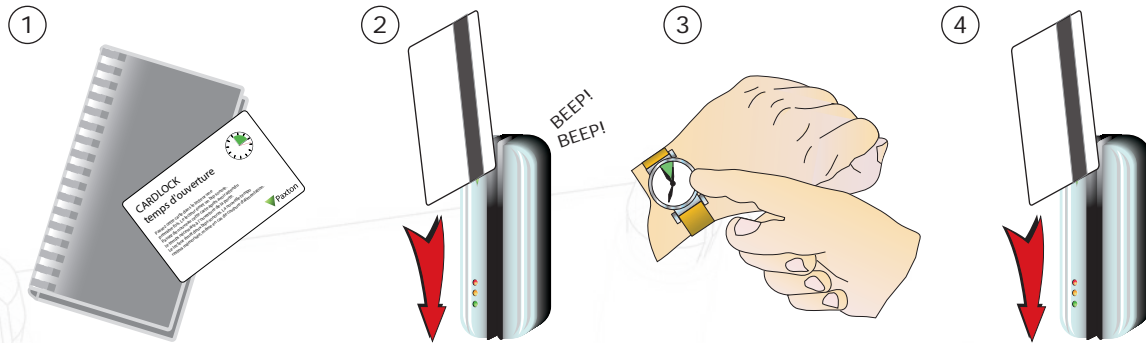


1. Quand une carte est perdue ou volée, il est important de bloquer la carte perdue pour éviter tout accès non autorisé.
2. Pour bloquer une carte, prenez la carte fantôme correspondante du pack.
3. Présentez la carte fantôme au lecteur. Ceci bloquera la carte de votre système.
4. Si la carte perdue est retrouvée, l'administrateur du système peut la revalider en présentant la carte d'enrôlement correspondante suivi par la carte d'utilisateur.

Revalider un passé d'utilisateur - une carte d'inscription est nécessaire pour revalider une carte antérieurement bloquer. Premièrement, présentez la carte d'inscription suivi par le passe qui doit être valider. Le lecteur bipera pour indiquer que le passe est accepter.

Temps d'ouverture d'une porte (secondes)

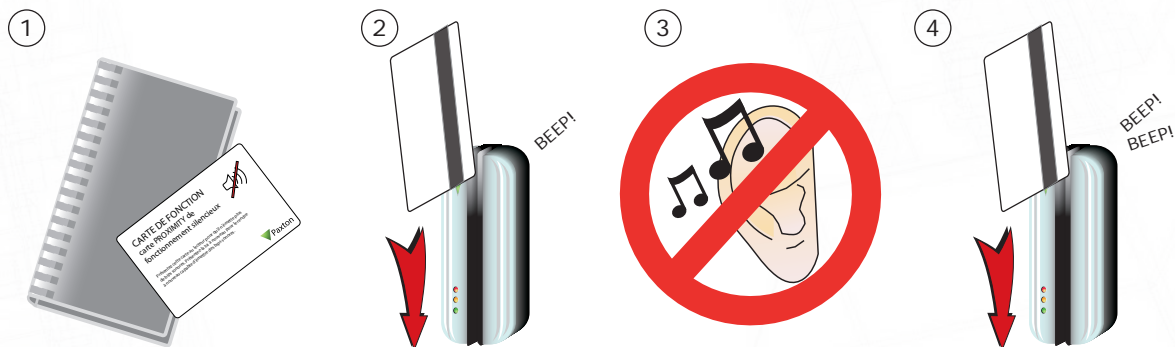
Cette carte est utilisée pour définir le temps pendant lequel la serrure est déverrouillée lors de la présentation d'une passe valide.



1. Prenez la 'carte de temps d'ouverture de porte' du pack.
2. Présentez la carte au lecteur. Le lecteur bipera.
3. Attendez le temps que vous voulez mettre pour temps d'ouverture.
4. Représentez la carte au lecteur pour déterminer le temps d'ouverture. Le lecteur arrêtera de bipier.

Opération Silencieuse

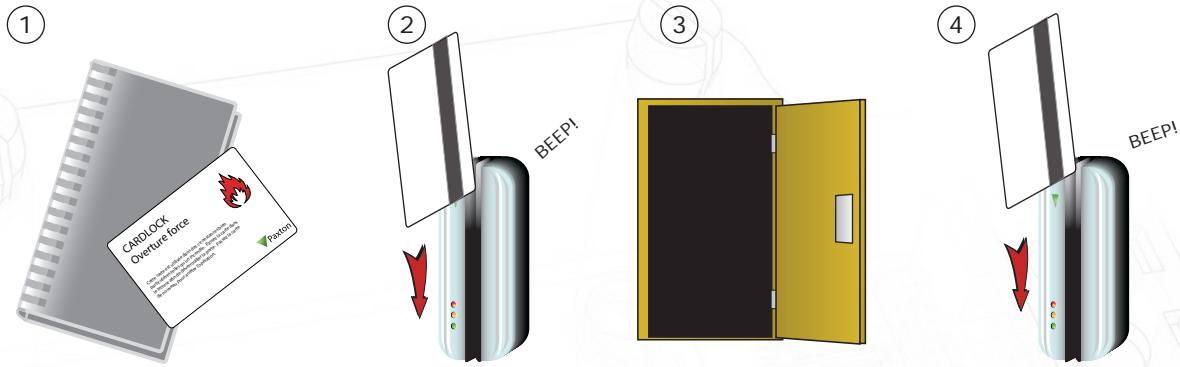
La carte d'opération silencieuse change le système PROXIMITY du mode défaut où le lecteur émet un bip chaque fois qu'une carte est présentée au mode silencieux.



1. Prenez la carte d'opération silencieuse du pack.
2. Présentez la carte au lecteur. Le lecteur bipera.
3. Le lecteur est maintenant en mode d'opération silencieuse.
4. Représentez la carte au lecteur pour arrêter le fonctionnement silencieux. Le lecteur bipera deux fois pour indiquer qu'il n'est plus en mode silencieux.

Carte d'ouverture en cas de panne

Cette carte est utilisée seulement sur les systèmes PROXIMITY compact. Elle est utilisée pour changer l'action des fils de serrure entre ouverte en cas de panne et fermé en cas de panne. Les systèmes PROXIMITY compact opèrent un système Fermé en cas de panne par défaut. Présentez cette carte pour changer l'opération à ouverte en cas de panne. Si une fonction ouverte en cas de panne est requise, une serrure ouverte en cas de panne doit être installée. Cette carte ne peut pas changer la fonction d'une serrure fermée en cas de panne à ouverte en cas de panne !



- CETTE CARTE NE PEUT SEULEMENT ETRE UTILISEE AVEC UNE SERRURE NORMALEMENT OUVERTE

1. Prenez la 'Carte de gâche électrique qui reste ouverte au repos ou en cas de panne' du pack.
2. Présentez la carte au lecteur. Le lecteur bipera pour une seconde.
3. Le lecteur est maintenant en mode de gâche ouverte en cas de panne. Ceci permet une opération sur en cas d'incendie : la gâche ouvrera lors d'une coupure d'alimentation.
4. Pour remettre la gâche en fonction fermée en cas de panne, représentez la carte. Le lecteur bipera pour montrer que le fonctionnement a été remis.