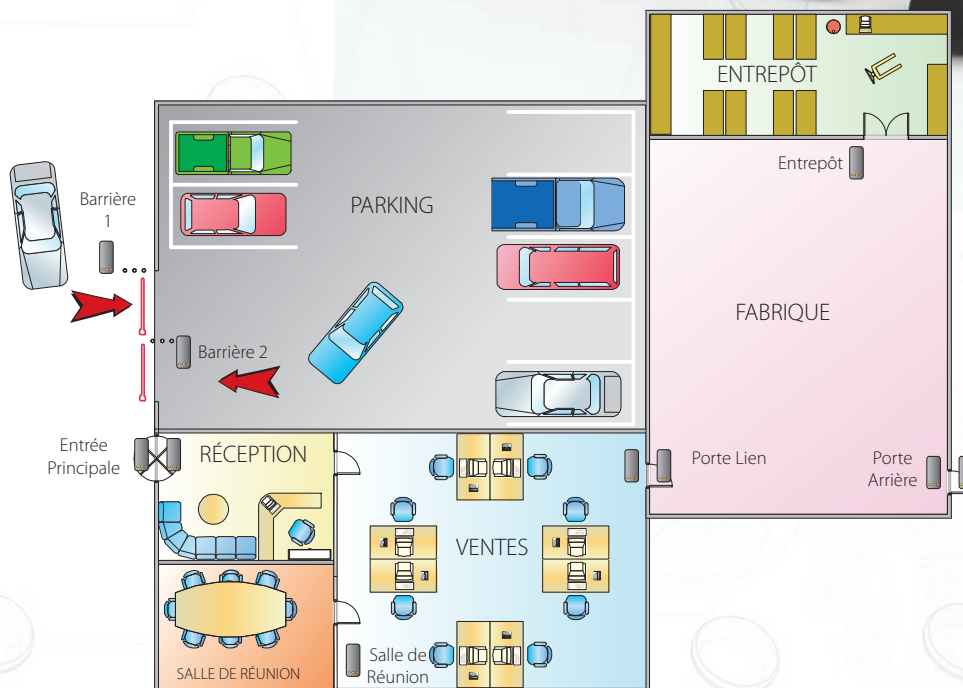


Comment définir les secteurs et les groupes de secteurs dans Net2

Un plan de site typique

En créant des secteurs et des groupes de secteur, la configuration et la maintenance de grand sites est largement simplifiée. La création de secteurs permet aussi l'utilisation de l'Anti Passback et de générer des registres d'appel.

Le schéma montre un site typique contrôlé par du contrôle d'accès.



Configurer les secteurs et les groupes de secteurs

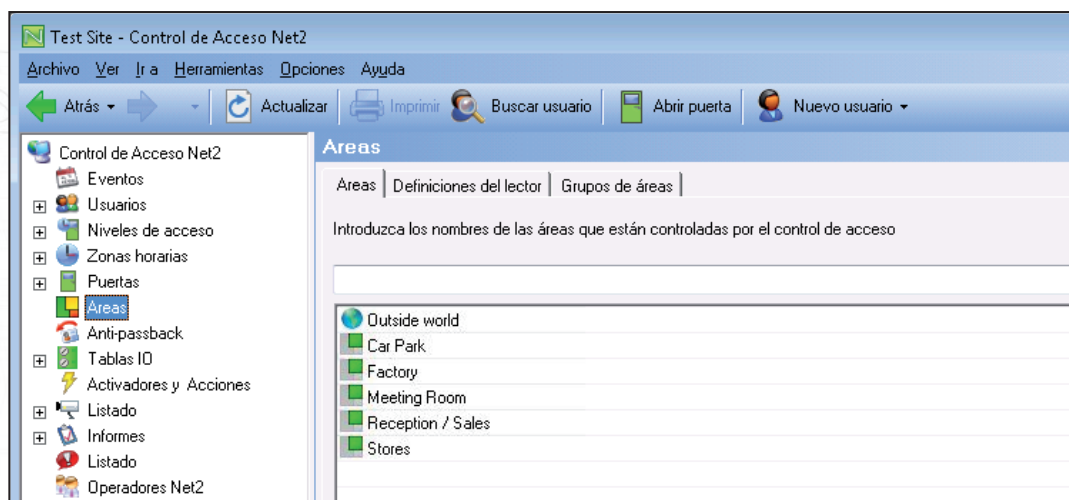
La première étape est de donner des noms indicatifs aux portes. Une fois bien nommées, assurez-vous qu'elles sont tous bien configurées en utilisant l'arborescence pour choisir chaque porte.

Une fois bien nommées et configurées, il est nécessaire d'ajouter les noms de tous les secteurs contrôlés par le contrôle d'accès.

Puertas					
	Nombre	Numero ...	Tipo	Versym	Estado
✓	Back Door	00217654	Net2 Classic	V4.14 (Build 04140404)	OK
✓	Building Link	00294674	Net2 Classic	V4.14 (Build 04140404)	OK
✓	Car Park Barrier 1	00260419	Net2 Classic	V4.14 (Build 04140404)	OK
✓	Car Park Barrier 2	00277760	Net2 Classic	V4.14 (Build 04140404)	OK
✓	Front Door	00294741	Net2 Classic	V4.14 (Build 04140404)	OK
✓	Meeting Room	00308965	Net2 Classic	V4.14 (Build 04140404)	OK
✓	Stores	00312355	Net2 Classic	V4.14 (Build 04140404)	OK

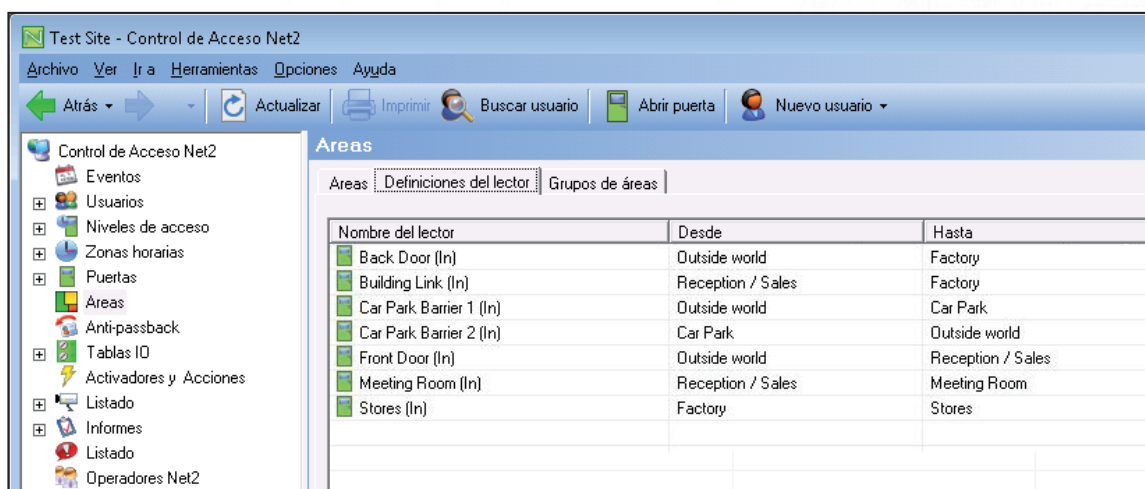
Secteurs

Cliquez sur 'Secteurs' dans l'arborescence, puis ajoutez les noms des secteurs, comme indiqué sur le schéma ci dessous. Notez que le secteur 'Monde extérieur' est un nom de défaut. Ce dernier peut être renommé si nécessaire.



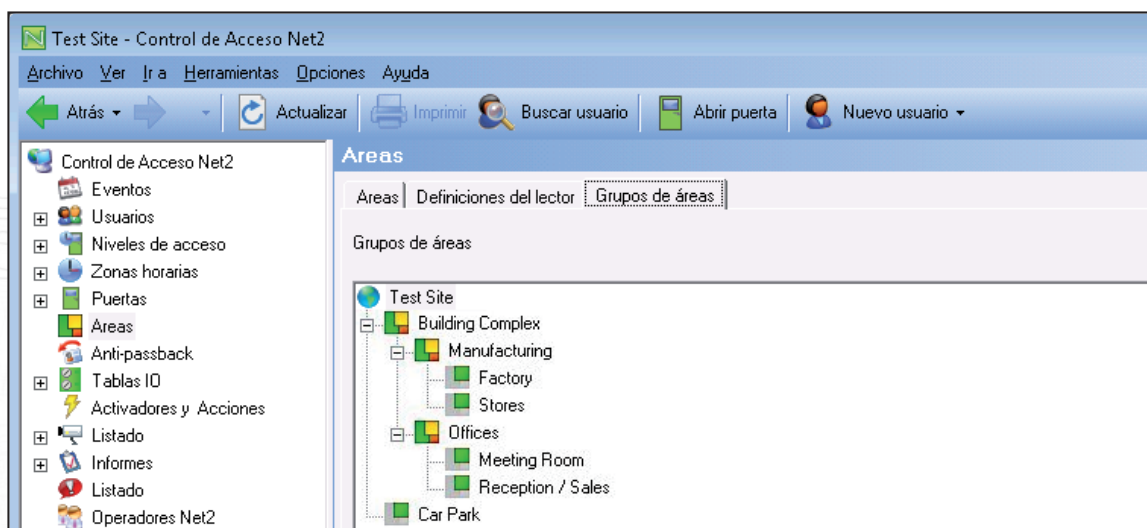
Une fois les noms ajoutés, cliquez sur Appliquer puis sur 'Définitions des lecteurs'. Ici il est possible de spécifier les secteurs de chaque coté de la porte.

Par exemple, l'entrée principale commence au monde extérieur et va jusqu'à la réception. Vous remarquerez aussi que seulement le lecteur 'Entrée' a besoin d'être défini. Le schéma ci dessous indique comment les définitions des lecteurs seraient configurés pour notre site d'exemple.



La prochaine étape est de définir comment les secteurs sont groupés. Cliquez sur 'Groupes de secteur' et vous verrez une liste des secteurs, sauf le monde extérieur. Remarquez que sur le premier schéma la réception, les ventes et la salle de réunion sont dans le premier bâtiment. Ajoutez un secteur en cliquant sur « Ajouter », puis nommez-le Bâtiment 1. Faites pareil pour le deuxième bâtiment et le total du bâtiment.

Il est maintenant possible de glisser-coller les secteurs et les groupes de secteurs pour atteindre la structure correcte, comme vu dans le schéma au-dessus. Il montre que la réception, les ventes et la salle de réunion sont dans le premier bâtiment, et l'usine et l'entrepôt sont dans le deuxième bâtiment. Le parking ne fait pas parti d'un groupe plus grand.



Utilisation des Secteurs et des Groupes de Secteur

Maintenant que les secteurs et leurs groupes sont configurés, il est possible d'utiliser les fonctions additionnelles Net2.

Niveaux d'accès: Les niveaux d'accès sont configurés avec les secteurs plutôt qu'avec les portes individuelles. Pour de grands sites, ceci rend l'administration du système plus facile.

Anti-Passback: Ceci peut être activé pour assurer que les cartes ne sont pas utilisées pour faire passer plus qu'un utilisateur. Cette fonction ne peut pas être activée avant que tous les secteurs et les groupes de secteur soient défini.

Appel et point de rassemblement: Les rapports de l'appel sont arrangés par secteur et par groupes de secteur. Ces rapports fournissent une liste des utilisateurs situés dans un secteur. Cette fonction peut aussi être liée à une entrée d'alarme pour produire une liste automatiquement. Les lecteurs peuvent être nommés comme points de rassemblement. Quand les utilisateurs présentent leurs cartes au point de rassemblement, ils sont classifiés comme en sécurité. Tout les lecteurs doivent être définies pour que les résultats du registre d'appel soient correct.