

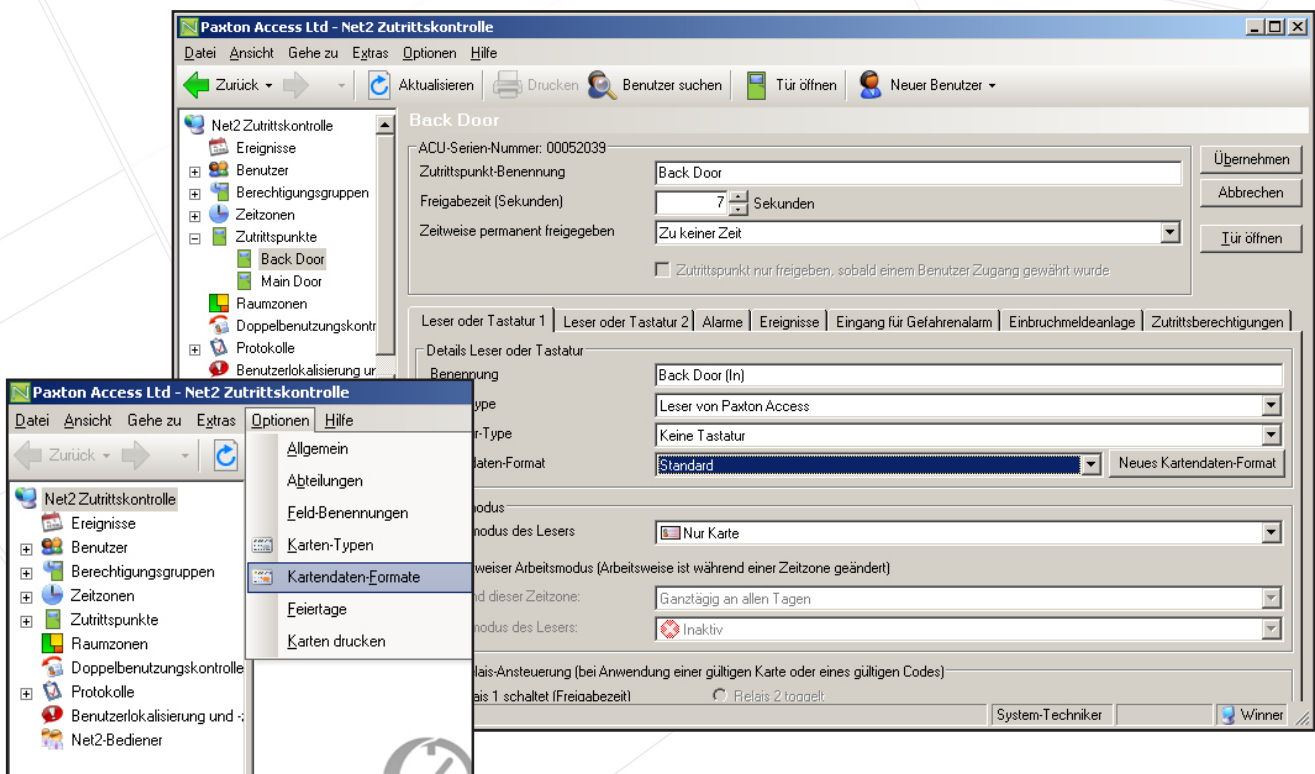
Einrichtung der Transponder mit Datenformaten von Fremdanbietern

Datenformate von Transpondern

Das Net2 System identifiziert Benutzer durch Lesen der 8-stelligen Nummer des Transponders. Jeder Benutzer muss eine eigene Nummer haben, um vom System erkannt zu werden. Net2-Transponder haben ab Werk diese 8-stellige Nummer. Werden Magnetstreifenkarten benutzt, die keine Net2-Karten sind, sind möglicherweise nur ein Teil der Daten zur Identifikation geeignet. Es ist möglich, Net2 so einzustellen, dass nur der geeignete Teil der Karteninformation verwendet wird.

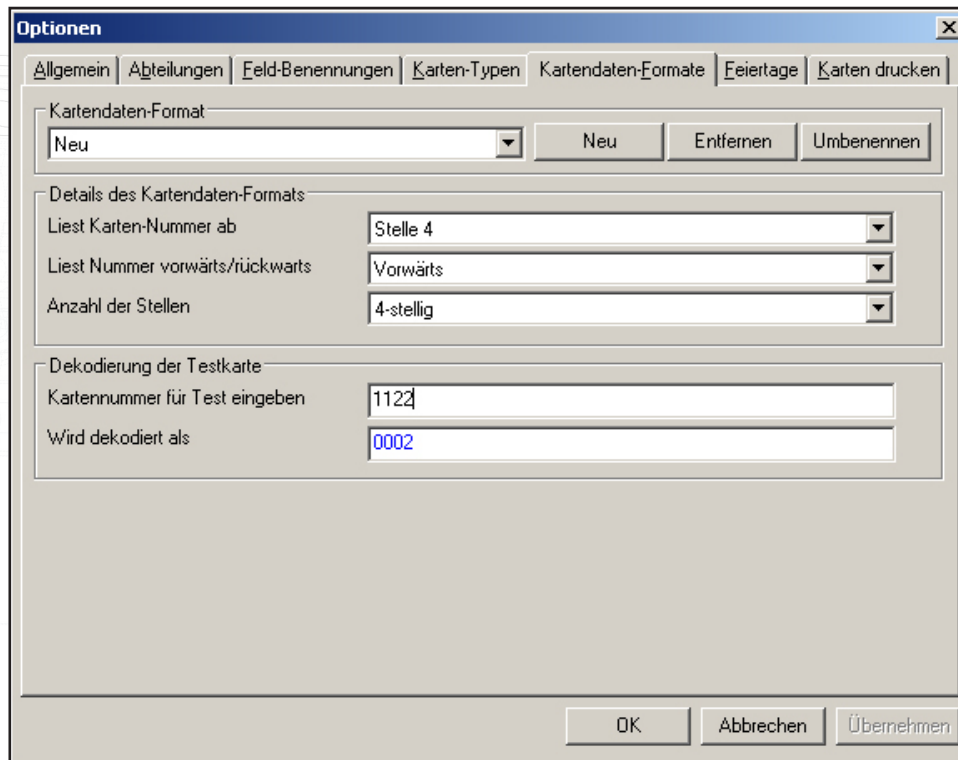
Hinzufügen eines neuen Datenformats

Es gibt zwei Wege, neuen Datenformate hinzu zu fügen. Gehen Sie zu Leser 1 oder 2 im Menüpunkt Zutrittspunkte und klicken Sie auf "Neues Kartendaten-Format"; oder über das Optionsmenü am oberen Rand des Bildschirms.



Ein neues Kartendaten-Format kann durch Betätigen von "Hinzufügen" konfiguriert werden. Geben Sie den Namen des neuen Formats in das Textfeld ein und betätigen Sie den den Ok-Knopf. Wählen Sie den Bereich der Kartendaten aus, die sich nicht wiederholen (einzigartig sind) aus und geben Sie sie ein. Kartendaten-Formate können jederzeit gelöscht oder umbenannt werden.

Die Einstellungen können durch Eingeben einer Kartennummer (oder am Einlernleser) getestet werden. Die erkannte (interpretierte) Nummer wird angezeigt.



Das Kartendaten-Format kann verwendet werden, wenn es bei den einzelnen Türen ausgewählt wurde.

