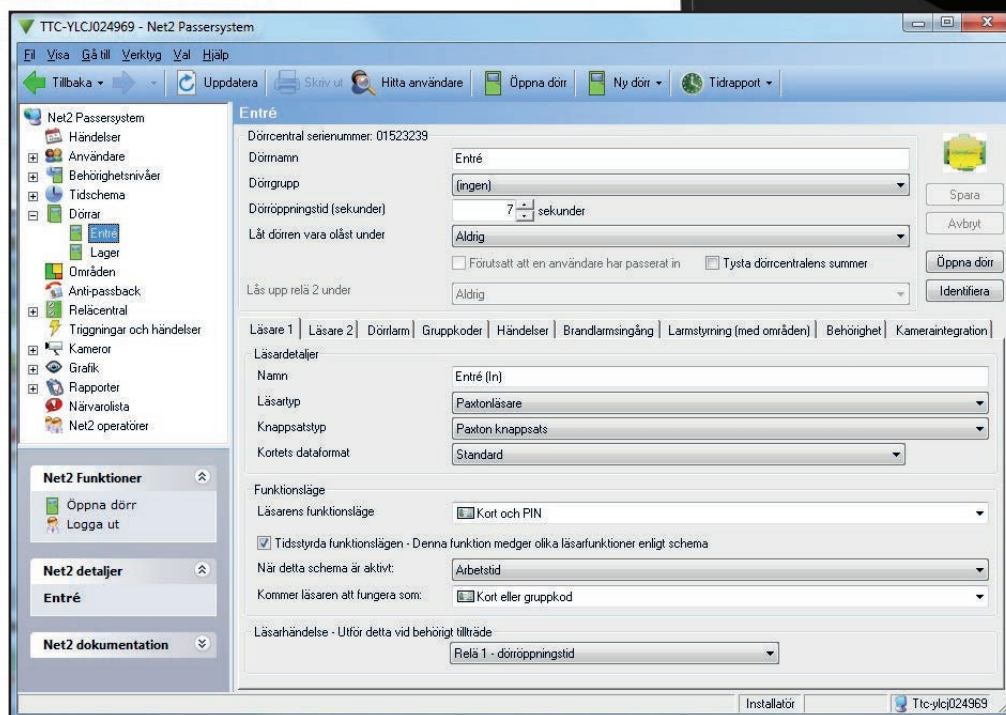
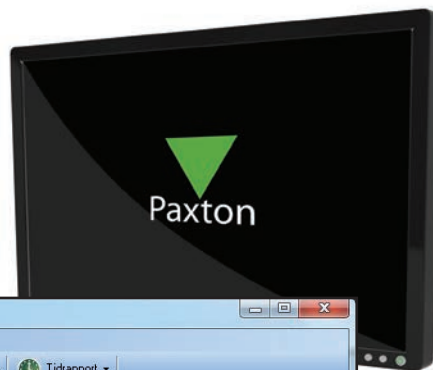


# Inställningar för läsare & knappsatser

I detta dokument beskrivs de möjligheter och inställningar som finns för kortläsare och knappsatser anslutna till Dörrcentraler i Net2.

Skärmdumpen nedan visar inställningar för läsare 1 ansluten till en dörrcentral som kallas "Entré".



## Dörrnamn

Defaultnamnet för läsare 1 är "Dörrnamn (In)" och för läsare 2 "Dörrnamn (Ut)". De Dörrnamn som anges här används i händelseloggar, behörighetsnivåer och områden.

## Läsartyp

Ange aktuell typ av läsare.

Val	Förklaring
Ingen	Ingen läsare finns ansluten
Paxtonläsare	Paxtonläsare med eller utan knappsats
Clock & Dataläsare	Tredjepartsläsare med Clock & Datautgång
Wiegandläsare	Tredjepartsläsare med Wiegandutgång
ANPR - Clock & Dataläsare	Reg-plåtsidentifikation med Clock & Datautgång
ANPR - 26-bitars Wiegand-läsare	Reg-plåtsidentifikation med Wiegandutgång

## Knappsatstyp

### Knappsatstyp

Val	Förklaring
Ingen	Läsare utan knappsats
Paxton knappsats	Läsare med knappsats

## Kortets dataformat

Varje kort/tag som läggs in i ett Net2-system måste ha ett unikt nummer. Paxtons möjligheter att konfigurera hur kortets data ska tolkas ger stöd för ett stort antal olika format. Standardinställning är 8-siffriga kortnummer.

Val	Förklaring
Standard	Em-kort eller Paxtonkort/tagar
Paxton	Paxtonkort/tagar med kryptering
Bankkort	Magnetkort (används sällan)
Första 8 siffrorna	Magnetkortets första 8 siffror (används sällan)
Wiegand 26 bitar	Kort med 26-bitars Wiegand-kodning
Wiegand 26 bitar med platskod	Kort med 26-bitars Wiegand-kodning och platskod
Wiegand special	Wiegandläsare med annat än 26-bitars protokoll. En regel måste konfigureras i Configuration utility innan detta alternativ kan användas

## Läsarens funktionsläge

Välj önskad säkerhetsnivå från rullningslistan.

Val	Förklaring
Inaktiv	Ingen passage via passersystemet är möjlig
Endast kort	Passage medges genom att uppvisa ett giltigt kort/tag
Kort och PIN	Passage medges genom att uppvisa giltigt kort/tag OCH ange relevant PIN-kod
Kort och Gruppkod	Passage medges genom att uppvisa giltigt kort/tag OCH ange en giltig Gruppkod
Bordsläsare	Den valda läsaren används för att läsa in kort/tagar (skapa Användare) till systemet
Endast PIN	Passage medges genom att endast ange en relevant PIN-kod
Endast Gruppkod	Passage medges genom att endast ange en giltig Gruppkod
Kort eller PIN	Passage medges genom att uppvisa giltigt kort/tag ELLER ange en relevant PIN-kod
Kort eller Gruppkod	Passage medges genom att uppvisa giltigt kort/tag ELLER ange en giltig Gruppkod
Kort, PIN eller Gruppkod	Passage medges genom att uppvisa giltigt kort/tag ELLER ange en relevant PIN-kod ELLER ange en giltig Gruppkod
Instämplingsläsare	Används vid "Tidrapport" för att registrera inpassage
Utstämplingsläsare	Används vid "Tidrapport" för att registrera utpassage

Listan över möjliga säkerhetsnivåer anpassas efter inställningar för "Läsartyp" och "Knappsats".

Om t.ex. "Paxtonläsare" och "Knappsatstyp Ingen" är vald visas/listas inga säkerhetsnivåer där någon form av koder skall anges.

## Skillnaden mellan Gruppkod och PIN-kod

### Gruppkod

Gruppkod är en låg säkerhetsnivå som inte kopplas till någon användare i systemet, jämför med ett konventionellt kodlås.

Grupp-koder programmeras in via dörrrens inställningar, varje Dörrcentral kan spara 50 Grupp-koder, med vardera 4 - 8 siffror. Vid passager med "Endast Grupp-kod" kan Net2 inte ha koll på vem som passerat, bara att någon passerat.

Det är enkelt att programmera och ändra Grupp-koder, och det kan vara praktiskt för tillfälliga besökare. Om Grupp-koder används är det mycket viktigt att koderna byts med jämna mellanrum, det är väldigt lätt hänt att en kod sprids i fel kretsar.

### PIN

PIN är en förkortning av "Personal Identification Number". PIN-koder är normalt 4 siffror (kan ändras) och registreras på respektive användare. Dessa koder kan användas för passager (t.ex. endast PIN eller kort+PIN) och passagen registreras med användarens namn.

För ökad säkerhet kan man använda antingen en kod eller PIN tillsammans med ett giltigt kort. Passage med upphittad eller stulen kort/tag försvåras eftersom det dessutom behövs en giltig kod eller PIN.

## Tidsstyrda funktionslägen

Denna funktion används för att kunna ändra säkerhetsnivån enligt ett Tidschema. Under dagtid används säkerhetsnivån "Endast kort" medan man under kvällar/nätter/helger vill ha "Kort+PIN".

Markera i "Tick-boxen", välj relevant Tidschema (måste skapas först) och säkerhetsnivån som ska gälla under denna tid. För att förenkla handhavandet om ovanstående funktion vill uppnås är det enklare att först sätta "Läsarens funktionsläge" till "Kort+PIN" och sedan "Tidsstyrda funktionslägen" till "Endast kort", detta eftersom det skapade tidschemat endast innehåller ett intervall, dagtid under vardagar.

## Läsarhändelse

Definera läsreläernas funktion vid giltig passage.

Val	Förklaring
Relä 1 - dörröppningstid	Aktiverar relä 1 under inställd Dörröppningstid
Relä 1 växlar	Relä 1 aktiveras och återgår vid nästa giltig passage (bistabil)
Relä 2 växlar	Relä 2 aktiveras och återgår vid nästa giltig passage (bistabil)
Relä 1 och relä 2 - dörröppningstid	Aktiverar relä 1 och relä 2 under inställd Dörröppningstid

## Läsare 2

Fliken "Läsare 2" visar inställningar för läsare/knappsats ansluten till Dörrcentralens ingång "Reader 2", avsedd för dörrar där kortläsare önskas även för utpassage.

Defaultnamn för läsare 2 är (Dörrnamn) Ut, detta kan ändras.

Notera att läsare 1 och läsare 2 kan ha helt olika inställningar för säkerhetsnivåer, praktiskt där man kanske vill ha "Kort+PIN" för inpassage och "Endast kort" för utpassage.