

# Konfiguration von Alarmen an Zutrittspunkten

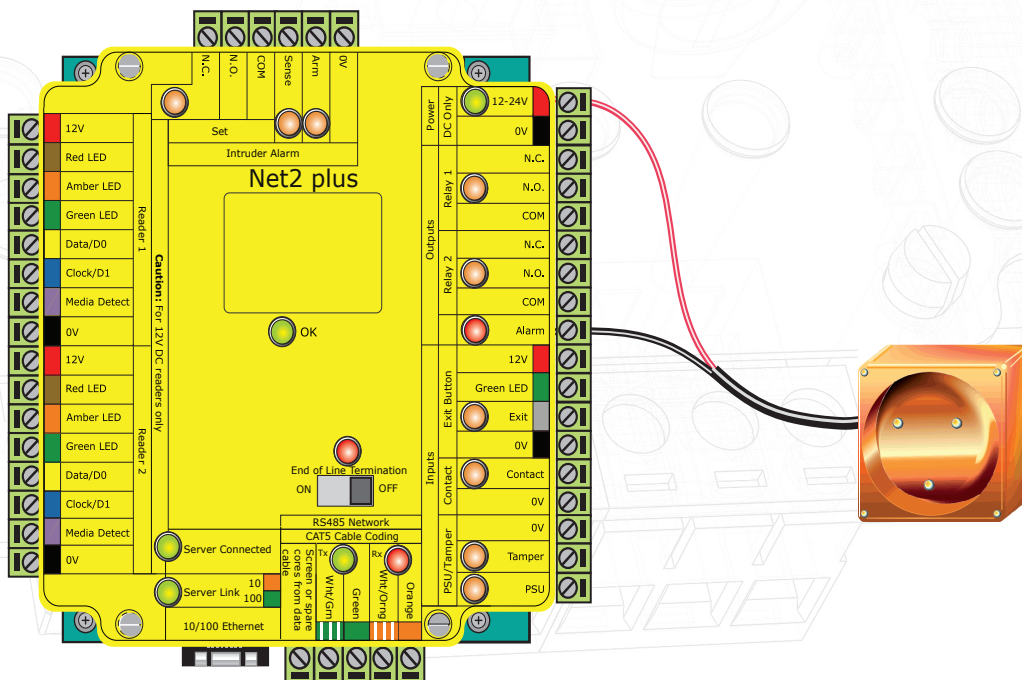
Es können 4 unterschiedliche Alarme an jeder Türsteuerung eingestellt werden.



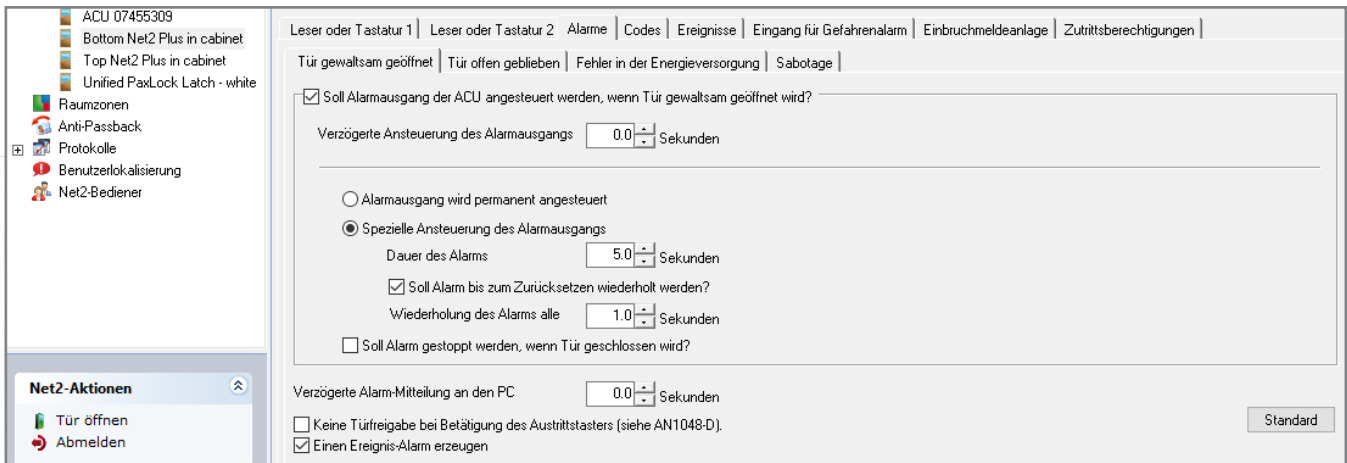
Alarmtyp	Beschreibung	Voraussetzung
Tür gewaltsam geöffnet	Tür wurde ohne Berechtigung durch das Zutrittskontrollsystem geöffnet	Türkontakt
Tür zu lange offen	Die Tür wurde berechtigt geöffnet, jedoch nicht innerhalb der eingestellten Zeit wieder geschlossen	Türkontakt
Ausfall Spannungsversorgung	Die Spannungsversorgung zur Türsteuerung ist ausgefallen. Wird ein Akku verwendet, ist das System weiter betriebsbereit	Ausgang zur Spannungsüberwachung
Sabotage	Das Gehäuse der Türsteuerung wurde geöffnet	Sabotageschalter am Gehäuse der Türsteuerung

## Örtlicher Alarm

Jede Türsteuerung hat einen Alarmausgang, der 1A bei 12-24V DC schalten kann und der mit einer Klingel, einer Sirene, einem Blitz, usw. verbunden sein kann. Der Ausgang kann für jeden einzelnen Alarmtyp an- oder abgeschaltet sein, so kann zwischen unterschiedlichen Alarmtypen unterschieden werden. Die Alarmierung kann auf ununterbrochen oder auf manuell eingestellt werden.



## Alarmtypen



Jeder Alarmtyp hat ein eigenes Einstellmenü und wird auf jeweils auf die gleiche Art konfiguriert. Jeder Alarmtyp kann andere Einstellungen erhalten.

## Konfiguration

- Lokalen Alarm auslösen  
Dies aktiviert den Alarmausgang für diesen Alarmtyp.
- Verzögerung vor Alarmauslösung  
Hier wird die Zeitspanne festgelegt, die die <Bedingung> aktiv sein muss, bevor der Alarm ausgelöst wird.
- Alarm ertönt kontinuierlich / Alarm manuell konfigurieren  
Erzeugt einen kontinuierlichen oder einen intermittierenden Alarm zur Unterscheidung zwischen Alarmtypen oder Dringlichkeit.
- Alarm bis zum Zurücksetzen wiederholen  
Markieren Sie dieses Kästchen, damit der Alarm zwischen den wiederholten Ausgaben pausiert.
- Intervall zwischen den Tonsignalen  
Wenn die Wiederholung aktiviert ist, geben Sie die gewünschte Verzögerungszeit zwischen den Ausgaben ein.
- Alarm ertönt, wenn <Bedingung> aufhört  
Aktivieren Sie dieses Kontrollkästchen, um einen lokalen Reset zu ermöglichen, ohne dass der PC-Bediener eingreifen muss. (z. B. Tür offen gelassen)
- Verzögerung vor dem Senden des Alarmereignisses an den PC.  
Die ACU prüft, ob die Bedingung nach der Aktivierung noch besteht, bevor sie ein Alarmereignis an den PC sendet. Dadurch werden Alarme herausgefiltert, die sofort bearbeitet werden und keine Bedieneraktion erfordern. Zum Beispiel erlaubt der Alarm "Tür offen" zusätzliche 5 Sekunden nach dem ersten Alarm, damit die Tür wieder verriegelt werden kann, bevor das Ereignis auf dem PC protokolliert wird.

## Alarmanzeige auf dem PC

Zutrittspunkt	ACU-Seriennum...	Typ	Firmware	Status
ACU 05464651	05464651	Net2 PaxLock	Aktuell	ACU reagiert nicht
ACU 05879392	05879392	Net2 PaxLock	Aktuell	ACU reagiert nicht
ACU 06479378	06479378	Net2 Nano	Aktuell	ACU reagiert nicht
ACU 07455309	07455309	Net2 PaxLock	Unbekannt	ACU reagiert nicht
Bottom Net2 Plus i...	05002997	Net2 Plus	Aktuell	OK
Top Net2 Plus in ...	04916675	Net2 Plus	Aktuell	OK
Unified PaxLock L...	07455956	Net2 PaxLock	Unbekannt	Energiesparzustand

Während der Alarmausgang an der ACU aktiv ist (auf 0 V gehalten), wird ein Alarmsymbol für diese ACU auf dem Türdisplay angezeigt.

## Filtern von Alarm-Ereignissen

Aktive Alarmereignisse (rotes Symbol) können durch Klicken auf das Symbol Alarmfilter mit Priorität angezeigt werden. Dadurch werden unquittierte Alarme am oberen Rand des Ereignisbildschirms angezeigt.

Ein Doppelklick auf ein aktives Alarmereignis gibt Ihnen die Möglichkeit, den Alarm zu quittieren, seine Symbolfarbe auf grün zu ändern und ihn aus der Prioritätenliste zu entfernen. Mehrere Alarme können gleichzeitig quittiert werden.

Klicken Sie erneut auf das Filtersymbol, um zur Standardanzeige zurückzukehren.

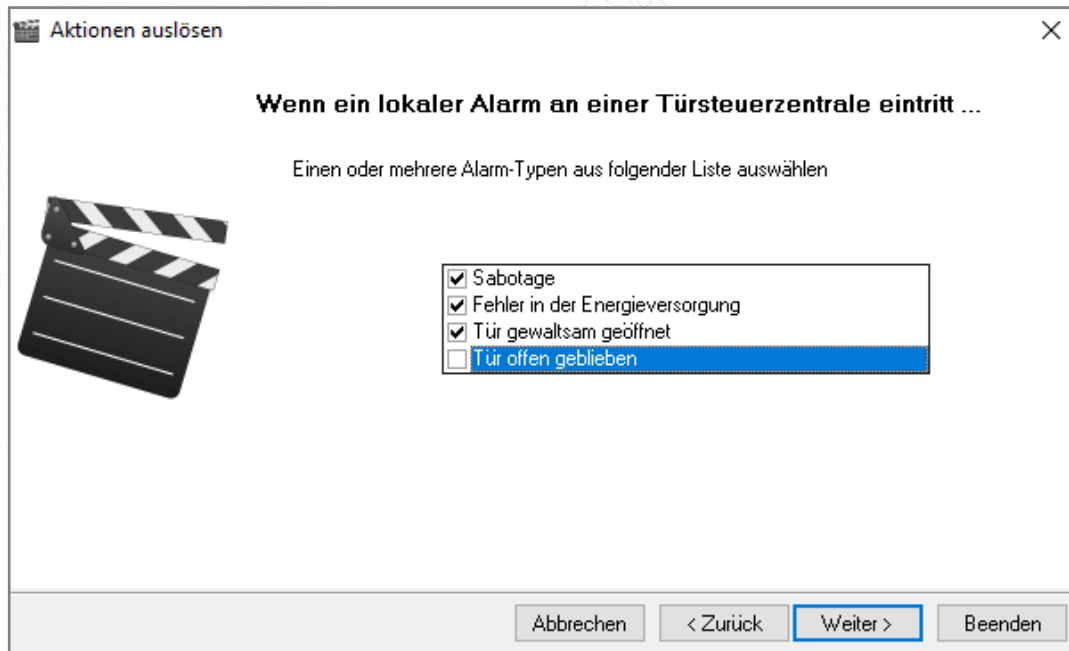
Wenn Sie den Bildschirm nach unten scrollen, wird das Ereignis aktualisiert und neue Alarme werden nicht angezeigt, bis die Bildlaufleiste wieder oben auf dem Bildschirm angezeigt wird.

Datum/Uhrzeit	Benutzer	Transponder-Numme	Ort des Ereignisses	Ereignis	Details
28/11/2022 11:31:43			Top Net2 Plus in cabinet	Tür gewaltsam geöffnet	
28/11/2022 11:30:29			Net2Air Bridge (5909457)	Net2 Air Bridge nicht verbunden	
25/11/2022 23:21:34			Bottom Net2 Plus in cabinet	ACU reagiert nicht	
25/11/2022 23:21:34			Top Net2 Plus in cabinet	ACU reagiert nicht	
25/11/2022 21:21:08			Net2Air Bridge (5909457)	Net2 Air Bridge nicht verbunden	
25/11/2022 20:20:26			Net2Air Bridge (5909457)	Net2 Air Bridge nicht verbunden	
25/11/2022 19:19:02			Net2Air Bridge (5909457)	Net2 Air Bridge nicht verbunden	
25/11/2022 18:17:42			Net2Air Bridge (5909457)	Net2 Air Bridge nicht verbunden	

## Alarm am PC auslösen - Auslöser und Aktionen

Sie können die Funktion Auslöser und Aktionen verwenden, um eine Tondatei auf dem PC abzuspielen, wie unten dargestellt. Sie können mehrere Regeln einrichten, die je nach Alarmtyp oder ACU bestimmte Warntöne oder Meldungen abspielen können.

Siehe auch: AN1067 - Auslöser und Aktionen verwenden. < <http://paxton.info/507> >



Beispiele hierfür sind:

1. SMS an das Handy des Wachmanns, wenn eine Tür aufgebrochen wird.
2. WAV-Datei, die auf dem Empfangs-PC abgespielt wird, wenn eine Tür aufgehalten wird.
3. E-Mail an den Installateur, wenn ein Netzteil ausfällt.

## Keine Öffnung bei Betätigung des Ausgangstasters

Um einen Ausgangstaster abzuschalten, haken Sie einfach die entsprechende Checkbox an.