

Entry configuration utility

Overview

L'outil de configuration Entry est utilisé pour voir et modifier les réglages dans le système Entry, sans être au niveau de l'appareil. Les appareils peuvent être modifiés individuellement or par groupes.

Les appareils peuvent aussi être écartés et verrouillés en tant que sites. Cela permet à plusieurs systèmes Entry d'être installés sur un même réseau.

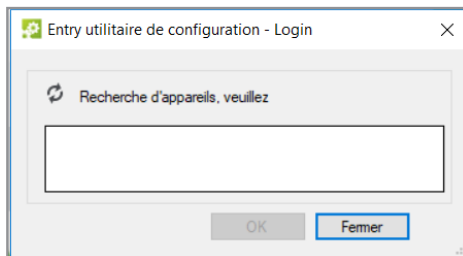
Pour garantir la meilleure expérience utilisateur et la meilleure durée de vie de votre produit, nous recommandons que votre système utilise la dernière version de l'utilitaire de configuration Entry disponible ici : <www.paxton.info/1907>

Lors de l'utilisation d'Entry, les versions du logiciel minimum suivantes sont requises :

- Paxton10 – v3.2 ou ultérieur
- Net2 – v4.27 ou ultérieur
- Entry – v2.20 ou ultérieur



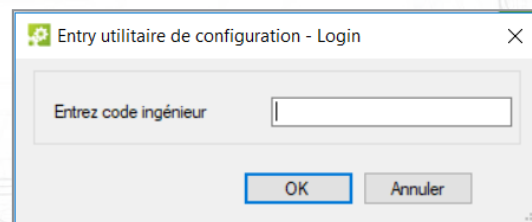
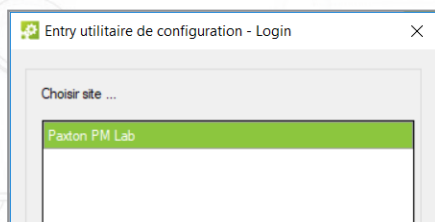
Détection d'appareils et liste des sites



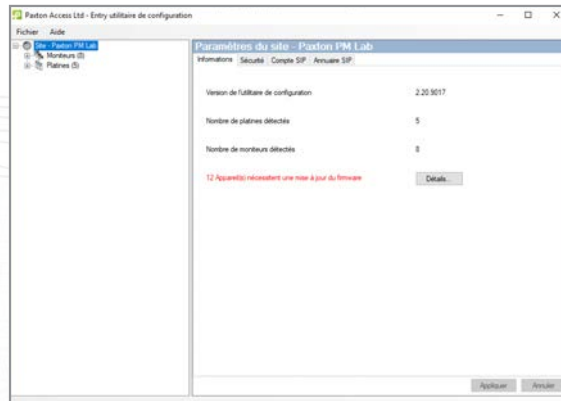
L'outil scan le réseau et crée une liste de tous les appareils découverts.

Ceux-ci sont assignés sur un site par défaut.

Lorsque les appareils ont déjà été assignés à un site, les noms du site sont listés au démarrage.

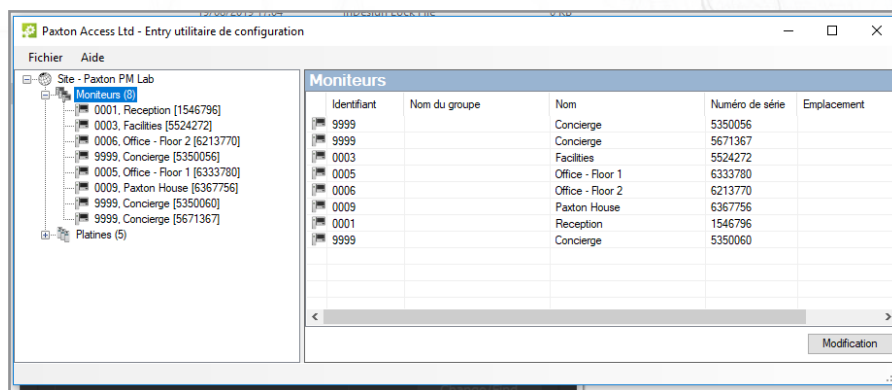


Choisir le site nécessaire et entrer le code ingénieur.

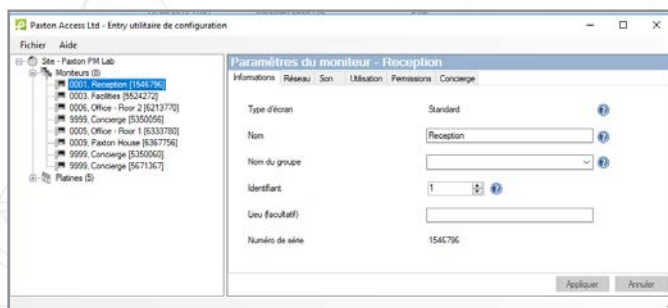


Le site verrouillé 'Paxton House' est démontré ci-dessus. Seulement les appareils faisant partie de ce site sont affichés et peuvent être modifiés à partir de cet écran.

Liste de moniteurs



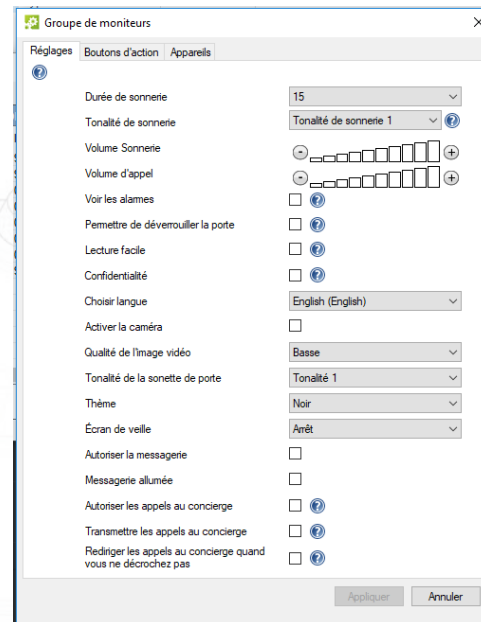
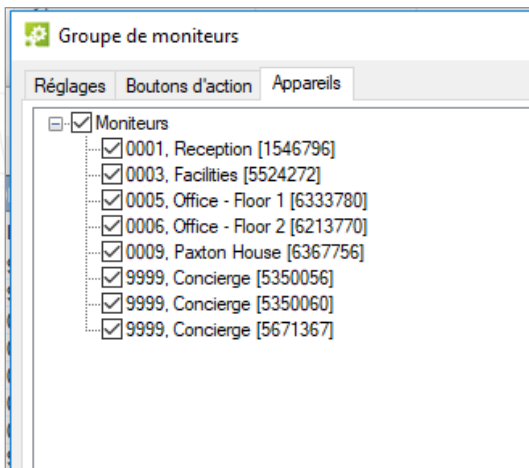
Cliquer sur le dossier 'Moniteurs' pour étendre la liste dans une arborescence. Les moniteurs individuels peuvent alors être choisis à partir de cette liste. Des appareils multiples peuvent être modifiés en utilisant la fonction de modification par groupe.



Les réglages de chaque moniteur individuel peut être modifié à partir de cet écran.

Les réglages du/des platine(s) peuvent être modifiés de la même façon que les moniteurs.

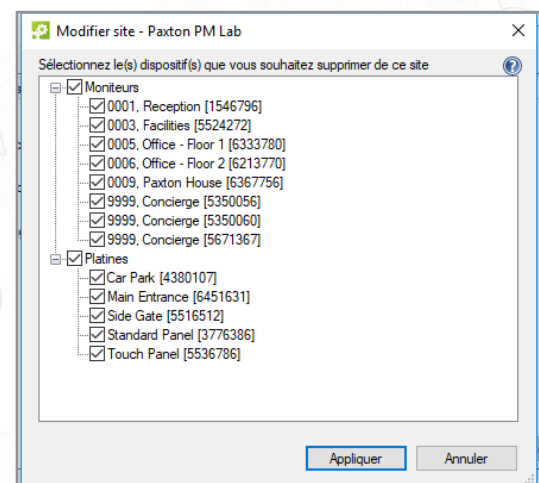
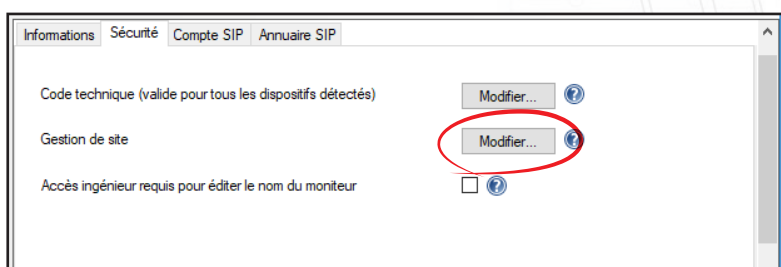
Modification de groupe



Afin de modifier le même paramètre sur plusieurs moniteurs ou platines, cliquer sur le bouton de modification par groupe sur la liste des moniteurs ou platines et afficher l'écran de modification de groupe.

1. Choisir les appareils nécessaires dans l'onglet 'Appareils'
2. Choisir le paramètre requis et éditer la valeur dans l'onglet réglages.
3. Cliquer sur OK.

Création de site



Les appareils peuvent être groupés sous un nom de site qui est sécurisé par le code ingénieur pour le site en question. Ce site peut alors être sélectionné au démarrage.

Exemple de site. - Si vous installez 5 platines et 5 moniteurs, ils se détecteront automatiquement et n'importe quel moniteur peut être appelé depuis n'importe quelle platine.

Si vous verrouillez 1 platine et 1 moniteur sur « Site A », ils ne communiqueront qu'entre eux.

Les quatre autres platines pourront communiquer avec les 4 autres moniteurs mais ne pourront voir aucun appareil du « Site A », vous offrant 2 systèmes complètement séparés sur un seul réseau.

Remarque : il n'est pas possible de créer des sites et d'avoir également une platine « maître » qui peut voir toutes les unités sur tous les sites.

Les appareils qui ne font pas parti d'un site seront affichés sous le nom de site par défaut.

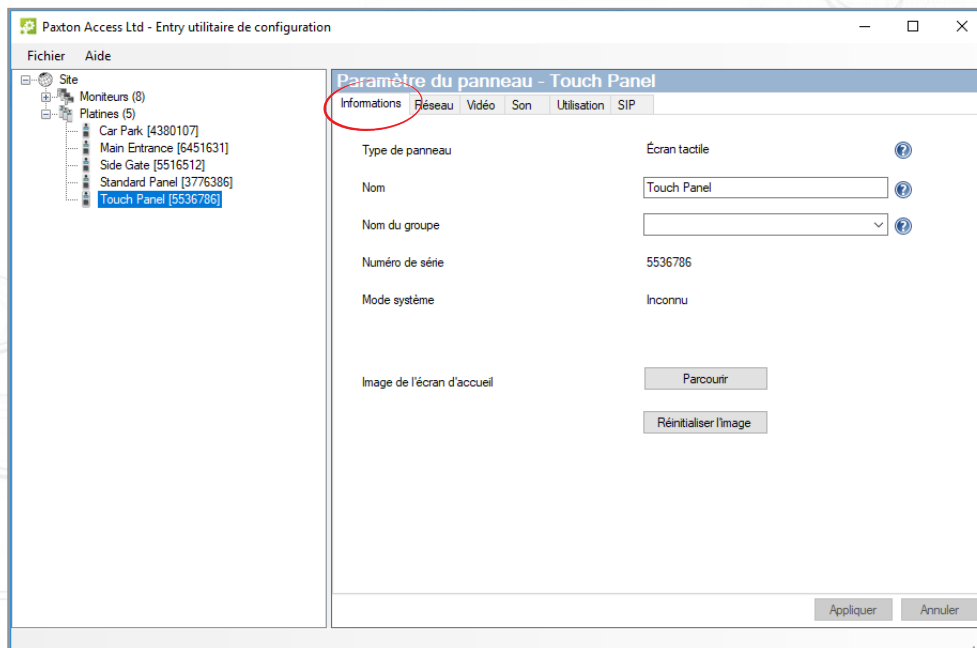
1. Cliquer sur le bouton 'Verrouiller' sur l'écran de réglages du système
2. Sélectionner les appareils qui doivent être assignés sur le site.
3. Entrer un nom de site dans la boîte 'clé de sécurité'
4. Cliquer OK.

Le site est maintenant 'Verrouillé' et sera disponible au démarrage.

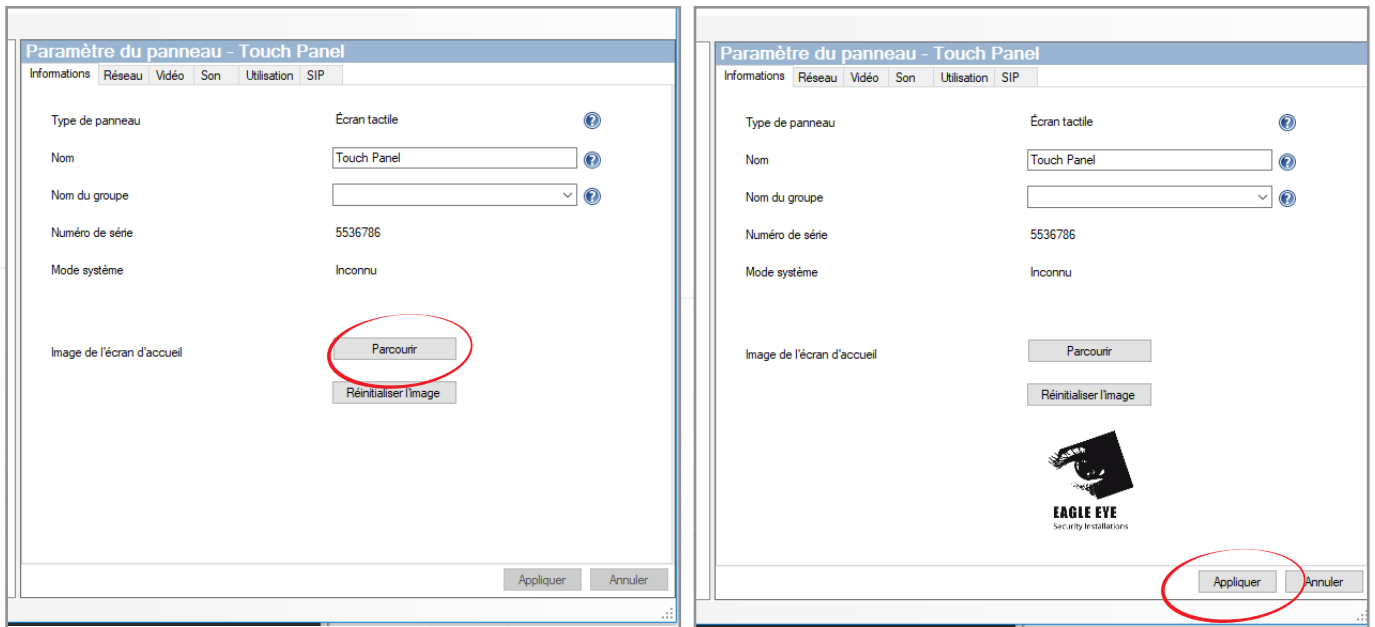
Si le site est 'Déverrouillé' plus tard, ces appareils reviendront sur le site par défaut et seront affichés avec les autres appareils non assignés.

Image de bienvenue (Platine tactile uniquement)

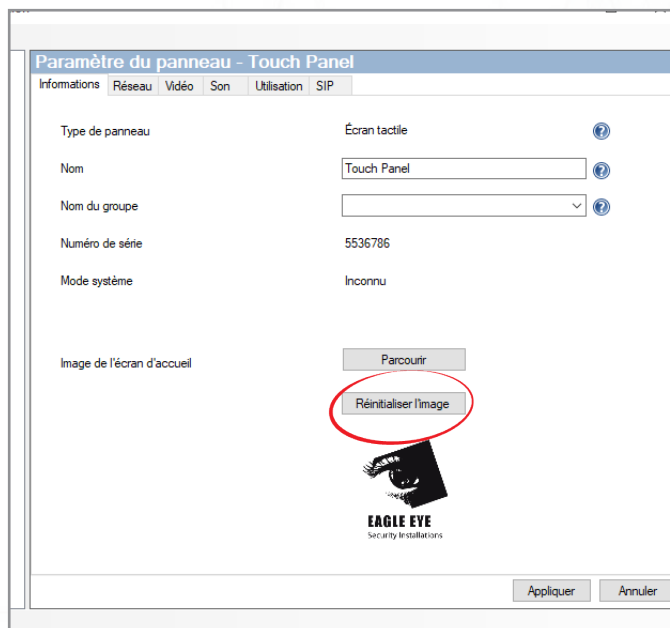
Le logo Paxton sur l'écran de bienvenue peut être remplacé par une image différente. Pour cela, naviguez sur le menu en arborescence de la platine tactile et sélectionnez l'onglet Informations.



Sur cet écran, vous pouvez aller chercher une nouvelle image en cliquant sur le bouton « Parcourir ». Une fois qu'une nouvelle image a été sélectionnée, cliquez sur le bouton « Appliquer » pour l'envoyer sur la platine tactile.



Si vous souhaitez rétablir le logo Paxton, cliquez sur le bouton « Réinitialiser l'image ».



Veuillez noter : il est recommandé de conserver la taille de l'image en dessous de 1 Mo pour garantir un téléchargement rapide. Tous les types de fichiers image communs tels que : jpeg, bmp, png, sont pris en charge ainsi que la transparence de l'image.