

Entry Configuration Utility

Overzicht

De Entry configuration utility wordt gebruikt om de instellingen die zijn opgeslagen in de Entry modules vanaf één centraal punt te bekijken en te bewerken.

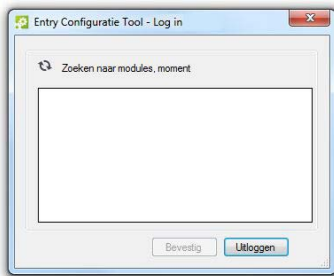
De Entry modules kunnen via de software in locaties geplaatst worden, waardoor er meer dan één Entry systeem geplaatst kan worden op het netwerk.

De laatste versie van de Entry configuration utility is te downloaden via: <http://paxton.info/1907>

Voor een optimale gebruikerservaring van uw Entry intercom systeem adviseren wij om altijd de meest recente versie van de Entry Configuration Utility te gebruiken. Wanneer u het Entry deurintercom systeem gebruikt zijn de volgende software versies benodigd:
Paxton10 - v3.2 en hoger
Net2 - v4.27 en hoger
Entry - v2.21 en hoger



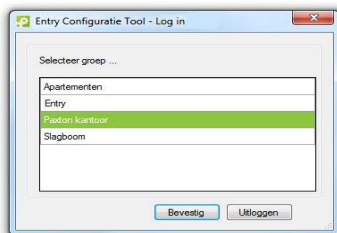
Modules detecteren



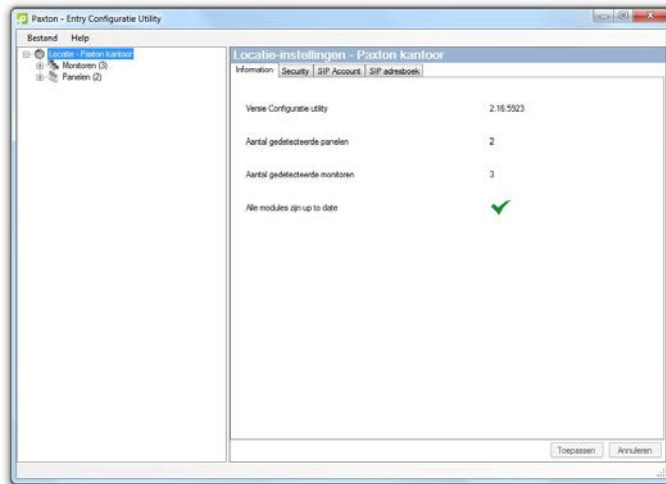
De Entry configuration utility scant het netwerk op Entry modules, en laat de gebruiker een lijst zien van de gevonden locaties.

Bij het eerste gebruik worden de Entry modules toegekend aan de Default locatie.

Wanneer modules toegekend zijn aan een locatie, worden de locatienamen weergegeven wanneer u de Entry configuration utility opent.

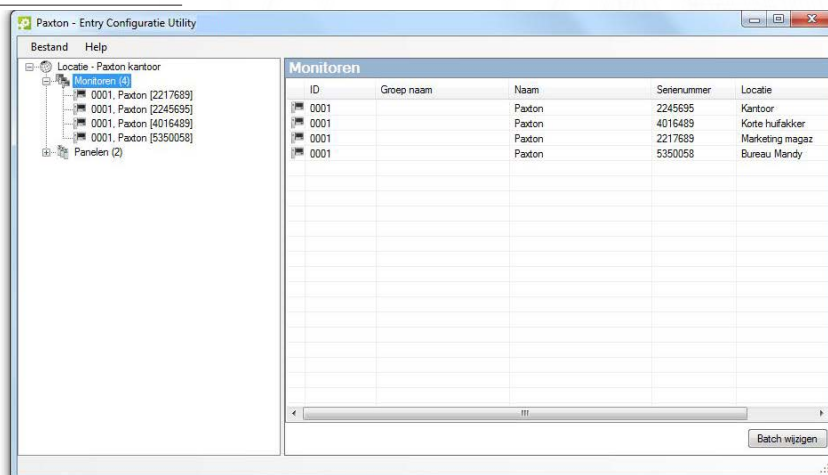


Selecteer de locatie waar u op wilt inloggen, en vul de installateurscode in.



De locatie 'Paxton kantoor' is hierboven weergegeven. Alleen modules die in deze locatie geplaatst zijn kunnen bewerkt worden.

Apparatenlijst



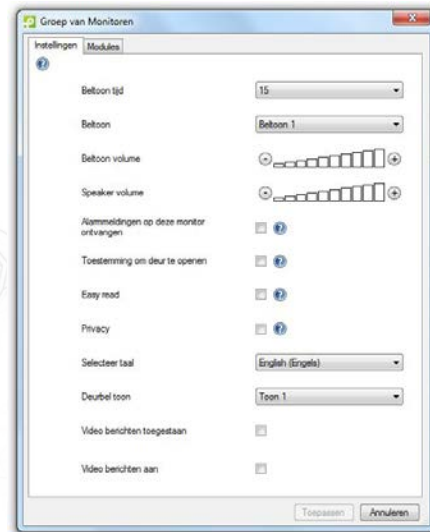
Klik op de map monitoren in de boomstructuur om een lijst van monitoren weer te geven. Uit deze lijst kunnen individuele monitoren worden bewerkt. Meerdere modules kunnen worden bewerkt via de functie 'Batch wijzigen'.



Individuele monitor instellingen kunnen worden bewerkt via dit scherm.

Paneelinstellingen kunnen worden bewerkt op dezelfde manier als de monitoren.

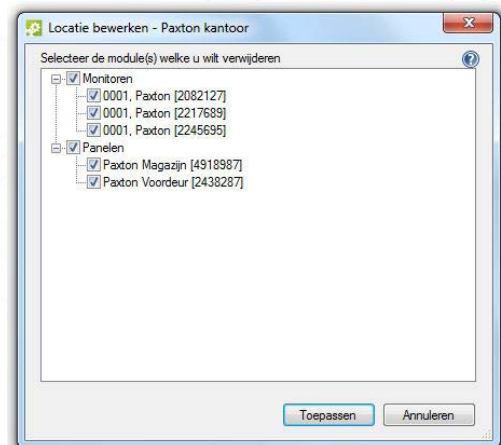
Batch wijzigen



Om dezelfde instellingen in verschillende monitoren of panelen te bewerken, klikt u op de knop 'batch wijzigen' in de monitor- of paneellijst, en het bewerkingsscherm van de groep wordt getoond.

1. Selecteer de modules waar u de instellingen op wilt toepassen in het tabblad 'modules'.
2. Selecteer de instellingen die u wilt wijzigen in het tabblad 'instellingen'.
3. Klik op 'Toepassen' om de instellingen naar de modules te sturen.

Locatie aanmaken



Modules kunnen in een locatie geplaatst worden, deze locaties kunnen met een installateurscode beveiligd worden. Wanneer er meerdere modules in het netwerk geïnstalleerd zijn kunt u deze scheiden van elkaar, dit biedt de gebruiker meerdere gescheiden systemen op één netwerk.

Locatie voorbeeld - Indien er 5 panelen en 5 monitoren worden geïnstalleerd, kan elk paneel naar de 5 monitoren bellen.

Wanneer er 1 paneel en 1 monitor worden toegevoegd aan een nieuwe locatie 'Locatie A' dan kan enkel deze monitor gebeld worden vanuit dit paneel.

De overige 4 panelen en monitoren kunnen onderling communiceren. De monitoren van 'Locatie A' kunnen niet gebeld worden vanaf de 4 overige panelen. Dit biedt de gebruiker meerdere gescheiden systemen op één netwerk.

Let op: Het is niet mogelijk om één of meerdere panelen als "master" paneel in te stellen, die de monitoren van verschillende locaties kan oproepen.

Modules die geen deel uit maken van een locatie worden weergegeven onder de locatie 'Default'.

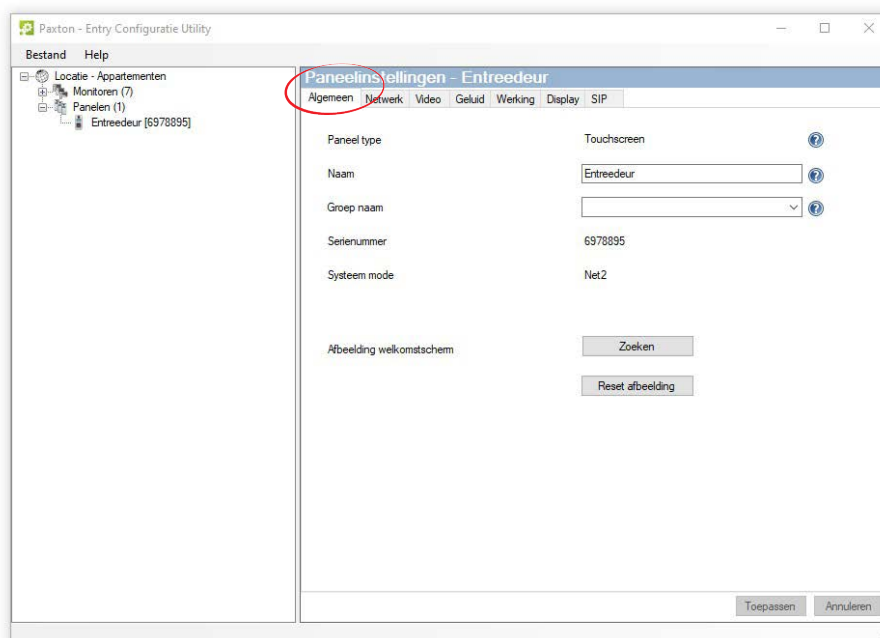
1. Ga naar het tabblad 'Security' en klik op de knop 'Aanmaken'.
2. Selecteer de modules die u wilt plaatsen in de nieuwe locatie.
3. Vul een naam in voor de nieuwe locatie.
4. Klik op 'Toepassen'.

Er is nu een nieuwe locatie beschikbaar als u opnieuw inlogt in de Entry configuration utility.

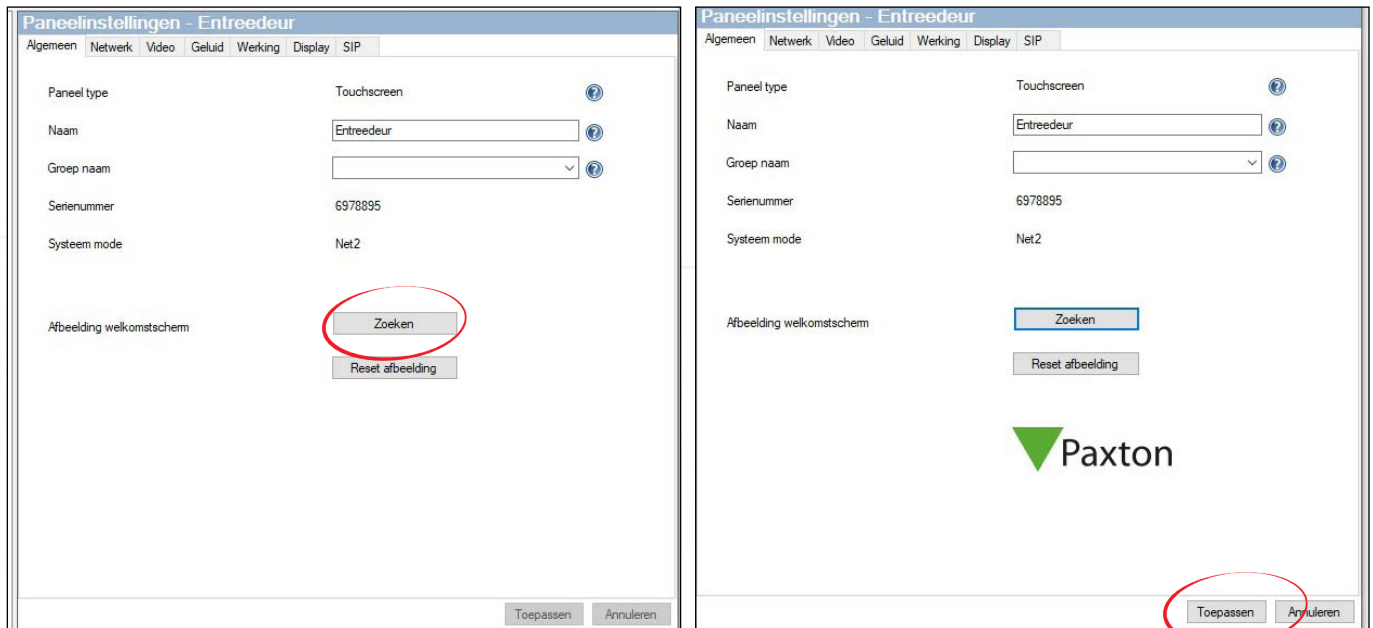
Als u de locatie verwijderd, zullen de modules terug geplaatst worden in de 'Default' groep.

Welkomstaafbeelding (alleen beschikbaar op Entry Touch paneel)

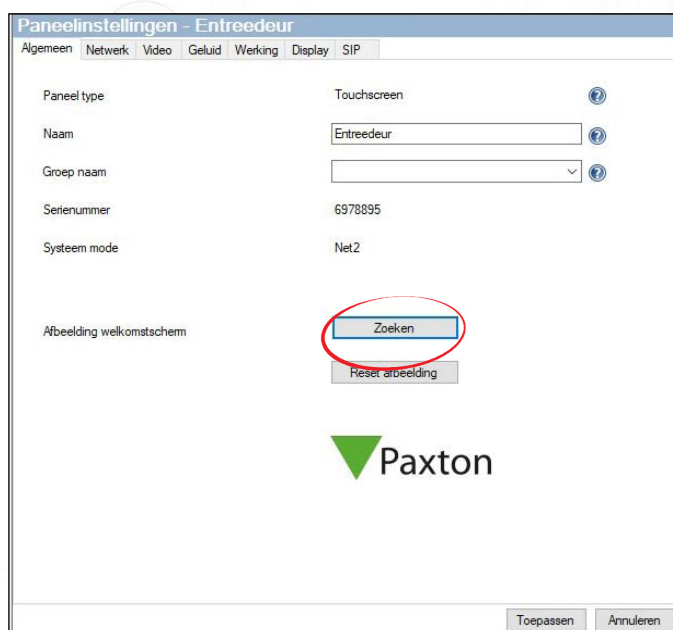
Het Paxton logo op het welkomtscherm kan gewijzigd worden naar uw eigen logo. Om uw eigen logo te uploaden opent u in de Entry configuration utility de instellingen van het Entry Touch paneel, wanneer u de instellingen opent komt u automatisch op het tabblad 'Algemeen' uit.



Om een nieuw logo te uploaden klikt u op de knop 'Zoeken', u kunt dan via het pop-up scherm uw logo zoeken op uw PC. Wanneer u uw logo gevonden heeft klikt u op openen, klik op toepassen om het logo naar het Entry touch paneel te versturen.



Indien u het standaard Paxton logo weer wilt gebruiken klikt u op 'Reset afbeelding'!



Notitie: Wij adviseren een bestandsgrootte van maximaal 1MB voor een zo snel mogelijke upload snelheid. De volgende bestandsformaten worden ondersteund: jpeg, bmp en png, ook ondersteund het Entry Touch paneel afbeeldingen met een transparante achtergrond.

Monitor Permissions

Alarm opties

Het bekijken van alarmen kan worden in- of uitgeschakeld. Wanneer ingeschakeld zullen de deuralarmen worden weergegeven op de monitor.

Let op: De deur geforceerd en deur te lang open alarm meldingen kunnen individueel in- of uitgeschakeld worden.

Toestemming om deur te openen

Wanneer u deze optie inschakelt is het mogelijk om via de monitor de deur te openen

Video voicemail toestaan

Wanneer u deze optie ingeschakeld is het mogelijk om video voicemails te ontvangen op deze monitor.

Let op: Wanneer u de bevoegdheid inschakelt dient u video voicemail nog in te stellen via het tabblad werking.

Privacy

Schakelt handsfree en terugbel functies uit voor meer privacy.