

Een Entry touch paneel configureren

Overzicht

Het Entry Touch paneel is een luxe paneel met touchscreen, ingebouwde intercom en toegangscontrole functies en wordt gebruikt om op afstand te communiceren met bezoekers. Het paneel wordt gevoed via Power over Ethernet (PoE) en communiceert met andere modules door gebruik te maken van IPv6, dit heeft als voordeel dat de installatie 'Plug & Play' is.

Entry is een deurintercom systeem dat zowel standalone of in combinatie met het Paxton10 en Net2 toegangscontrole systeem kan functioneren.

De Entry Configuration Utility wordt gebruikt om de instellingen die zijn opgeslagen in de Entry modules op afstand te bekijken en te bewerken.

U kunt uw Entry systeem ook in locaties opdelen zodat u meerdere Entry systemen op één netwerk kunt plaatsen.

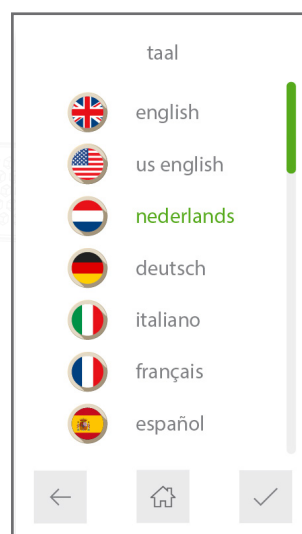
Voor een optimale gebruikerservaring van uw Entry intercom systeem adviseren wij om altijd de meest recente versie van de Entry Configuration Utility te gebruiken. Deze is te downloaden via: <www.paxton.info/1907>

Wanneer u het Entry deurintercom systeem gebruikt zijn de volgende software versies benodigd:

- Paxton10 - v3.2 en hoger
- Net2 - v4.27 en hoger
- Entry - v2.20 en hoger

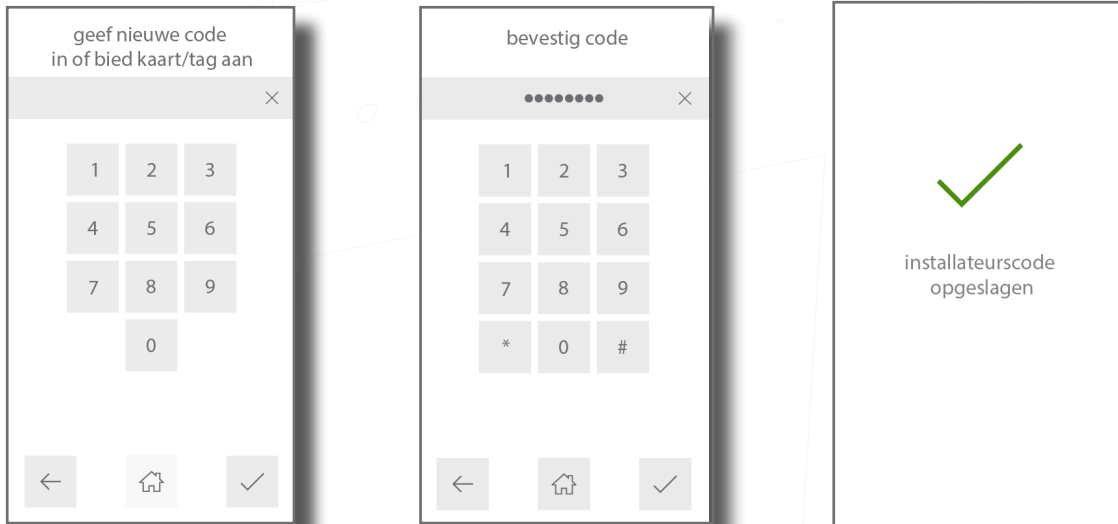
Opstarten van een nieuw systeem

Wanneer het paneel voor de eerste keer opgestart is wordt er gevraagd om de taal te bevestigen. Selecteer de taal en tik op . Dit wordt de standaardtaal voor dat paneel.



Vervolgens vraagt het paneel om een installateurscode in te stellen. Voer de code in en tik op ✓. Bevestig een code en tik op ✓ om het proces te voltooien.



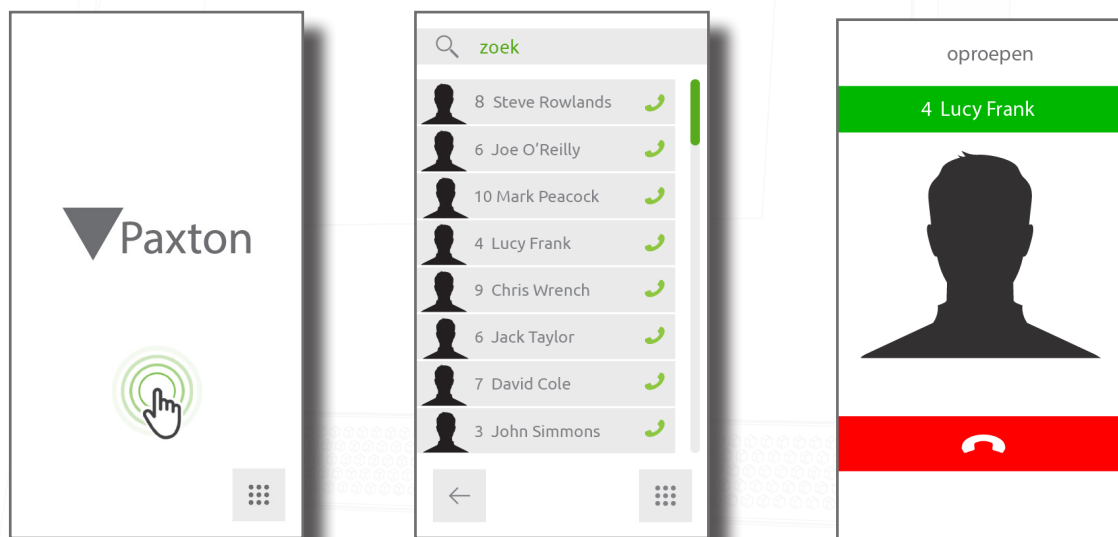


Dagelijks gebruik

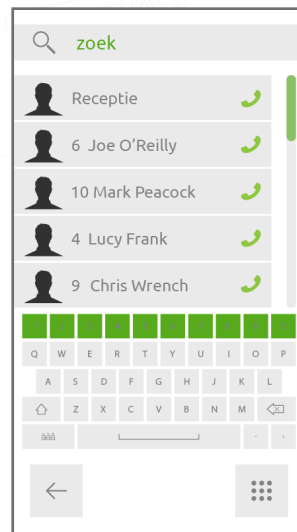
Roep een monitor op

Binnenposten die aan het systeem worden toegevoegd, worden automatisch gedetecteerd.

Om een binnenpost te bellen, tikt u op het scherm en selecteert u de binnenpost die u wilt bellen.



U kunt zoeken in de lijst door een naam of ID in te vullen in de zoekbalk.



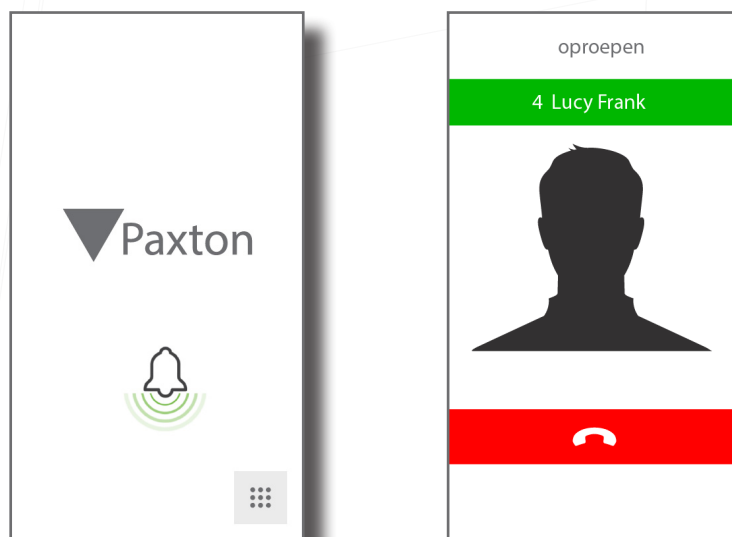
Receptie in het adresboek

Wanneer er een Receptie monitor aanwezig is op locatie, dan komt deze altijd bovenaan in het adresboek te staan op de buitenpost.



Één op één gebruik


Wanneer er slechts één binnenpost aan het systeem gekoppeld is, wordt die binnenpost direct gebeld als u op het scherm tikt.

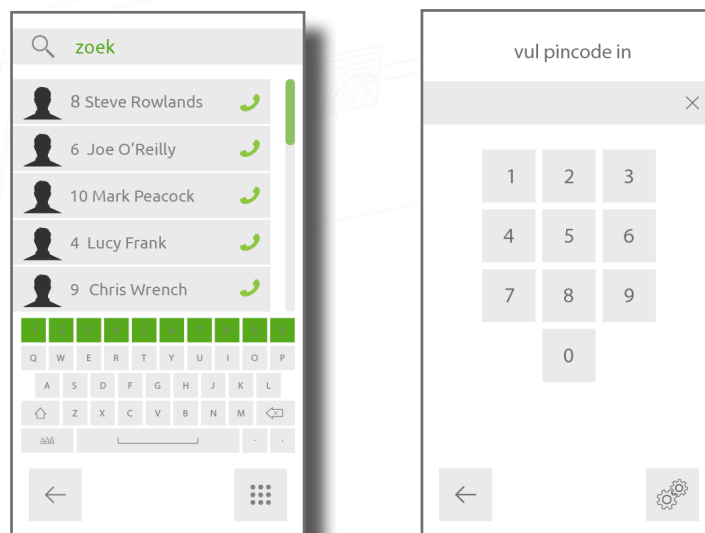


Hoe krijgt een gebruiker toegang

Voor toegangscontrole is een Net2 of Paxton10 systeem benodigd. Eenmaal ingesteld kan een gebruiker toegang krijgen door een kaart of tag bij het paneel aan te bieden. Om de deur te openen door middel van een PIN of code drukt u eerst op de * toets gevolgd door uw PIN of code.





Voor toegang met PIN of code tikt u op het toetsenbordpictogram , en voert u uw PIN of code in. Als er een kaart + PIN vereist is wordt het toetsenbord geopend na het aanbieden van de kaart.

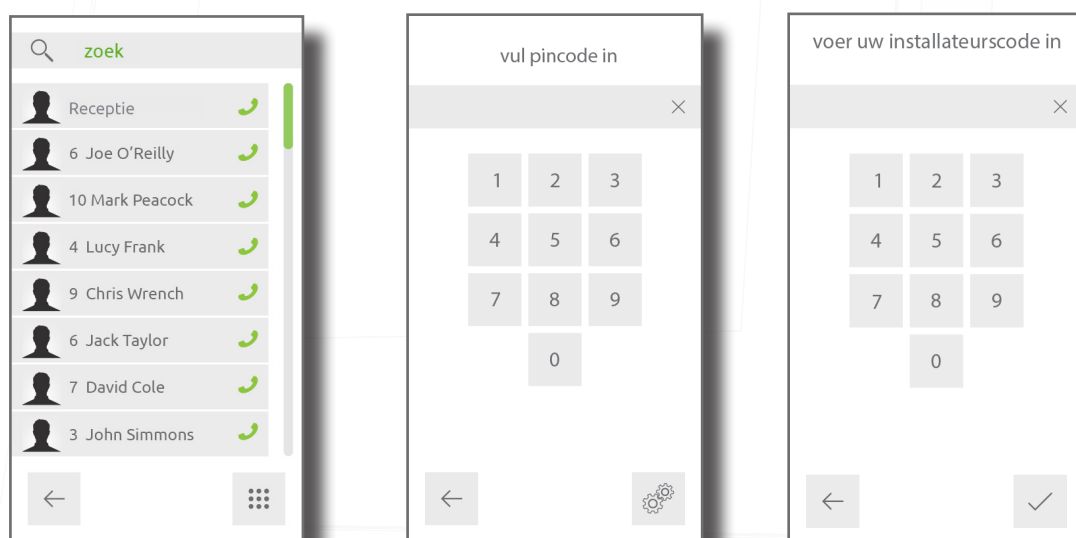


Configuratie

Gebruik het installeursmenu


Om het installeursmenu te openen, tikt u op het toetsenbord-pictogram  om het toetsenbord weer te geven en vervolgens op het installatiepictogram .

Voer de installateurscode in en tik op  om te bevestigen.



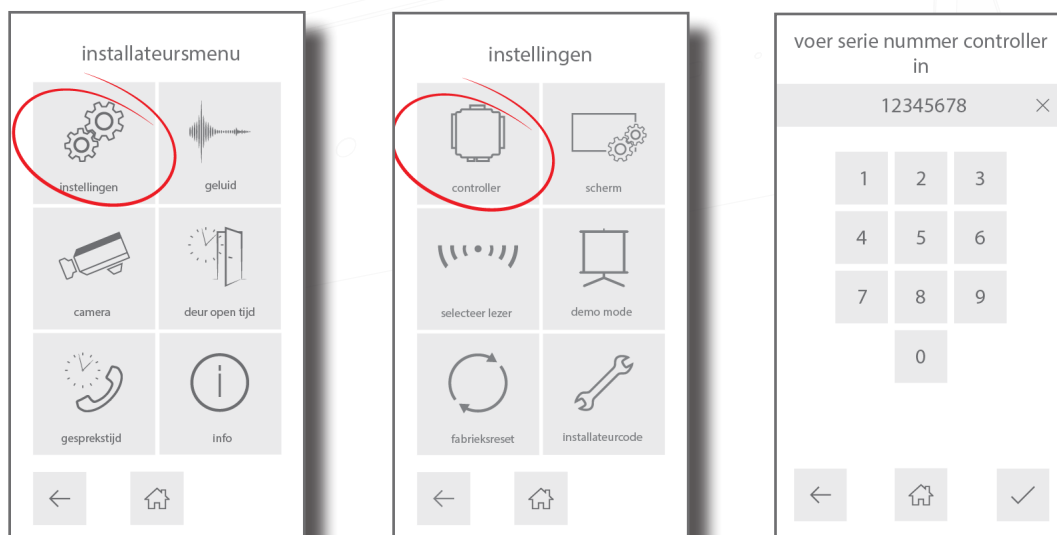
Deurcontroller

Hiermee stelt u de Net2 controller in waarmee het Entry paneel is gekoppeld.

In het installeursmenu tikt u op instellingen en tikt u op controller. Voer het serienummer van de Net2 plus controller in en tik op  om te bevestigen.

Let op: het koppelen van de controller via het serienummer is alleen mogelijk met een Net2 plus controller.

Wanneer u het Entry systeem gebruikt in combinatie met Paxton10 voert u het serienummer 0 in. De Entry buitenpost koppelt u vanuit de Paxton10 software aan een Paxton10 Deurcontroller, voor meer informatie zie ook: AN0045-NL - Koppel een Entry buitenpost aan Paxton10 <www.paxton.info/6338>.



Lezer instellen

Hiermee kunt u instellen welke lezerpoort van de controller gebruikt wordt door het paneel.

In het installateursmenu tikt u op instellingen en tikt u op selecteer lezer, tik op de lezer poort welke u wilt gebruiken en tik op ✓ om te bevestigen.

Deuropeningstijd

Dit is de tijd dat het slot vrijgegeven zal worden zodra de deur open knop is ingedrukt op een binnenpost. Deze waarde kan alleen aangepast worden wanneer het niet beheerd wordt vanuit de Net2 of Paxton10 software.

In het installateursmenu tikt u op deur open tijd en vult u een tijd in (in seconden) en tik op ✓.

Gesprekstijd

De maximale tijdsduur instellen voor een oproep. Dit voorkomt dat het toegangspaneel bezet blijft als een oproep niet correct wordt afgesloten.

Tik in het installateursmenu op gesprekstijd, voer een tijd (in seconden) in en tik op ✓.

Installateurscode

Om de installateurscode te wijzigen, tikt u in het installateursmenu op instellingen en tikt u op installateurscode, voer de nieuwe code in en tik op ✓ om te bevestigen.

Om een installateurskaart of tag toe te voegen of te wijzigen, tikt u in het installateursmenu op instellingen en tikt u op installateurscode en presenteert u een nieuwe kaart of tag op de lezer.

Demo mode

Zet het paneel in de demostand, zodat er geen controller nodig is voor demonstratie doeleinden.

Tik in het installateursmenu op instellingen en tik op demo mode, demo mode in-/uitschakelen en tik op ✓ om te bevestigen.

Reset naar fabrieksinstellingen

Hiermee wordt het paneel teruggebracht naar de fabrieksinstellingen.

Tik in het installateursmenu op instellingen, tik vervolgens op fabrieksreset en tik op ✓ om te bevestigen. Het paneel zal na de fabrieksreset opnieuw opstarten.

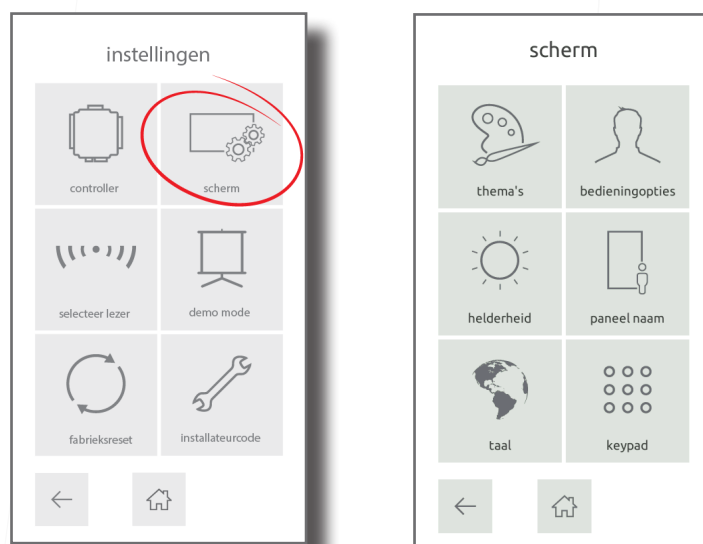
Over

Dit geeft informatie over het paneel weer. (bijvoorbeeld; Firmware versie, Paneel naam, Serienummer, en IPv4 adres indien dit is ingesteld)

Tik in het installeursmenu op info.

Scherm instellingen

Wijzig het uiterlijk van het paneel voor bezoekers. Tik in het installeursmenu op instellingen en selecteer scherm.

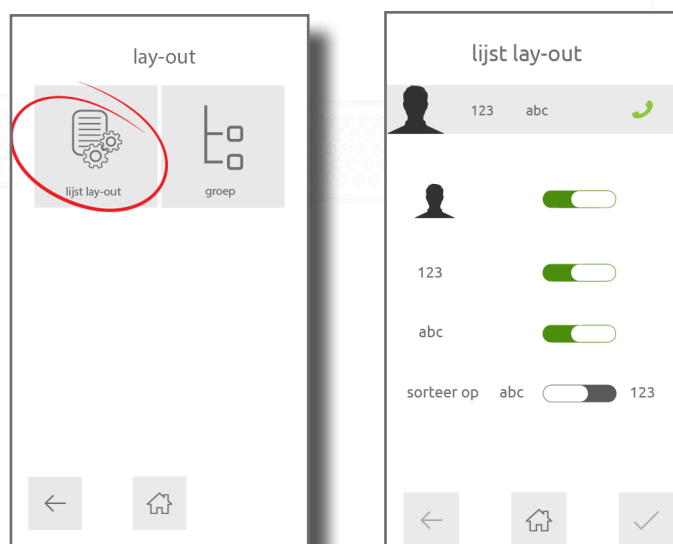


Thema's

Om het uiterlijk van het paneel te wijzigen, tikt u op Thema's en selecteert u een thema en tikt u op ✓ om te bevestigen.

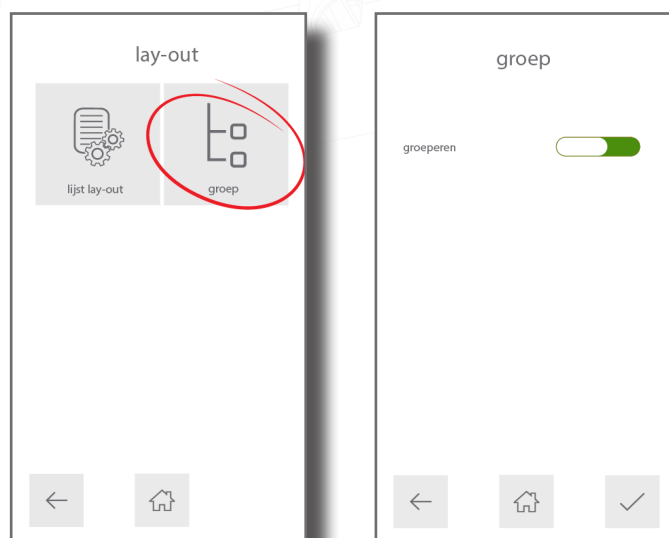
Lijstlay-out

Om de details te wijzigen die in de contactenlijst worden weergegeven, tikt u op bedieningopties en dan op lijst lay-out. Hier kunt u instellen of u de afbeelding, ID en naam wilt tonen of verbergen. Als het ID en naam getoond worden, kunt u selecteren of de binnenposten op alfabet of numeriek gesorteerd worden.



Groeperen

Dit schakelt de optie groeperen in of uit op het paneel. Tik op bedieningsopties, groeperen, groeperen in- of uitschakelen en tik op ✓ om te bevestigen.



Helderheid

De schermhelderheid staat standaard op automatisch. Om dat te veranderen tikt u op helderheid, automatische helderheid uitschakelen en gebruikt u + en - om de helderheid van het scherm te verhogen of verlagen en tikt u op ✓ om te bevestigen.

Paneel naam

Geef het paneel een naam zodat deze herkenbaar is binnen het systeem. Tik op paneel naam, voer een naam in (maximaal 20 tekens) en tik op ✓ om te bevestigen.

Taal

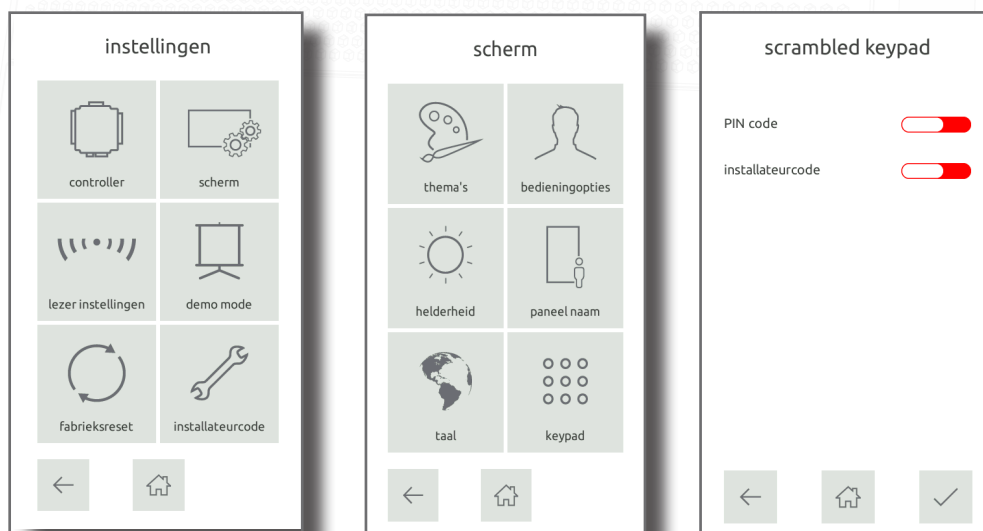
Om de taal van het paneel te wijzigen tikt u op taal en selecteert u de juiste taal en tik op ✓ om te bevestigen.

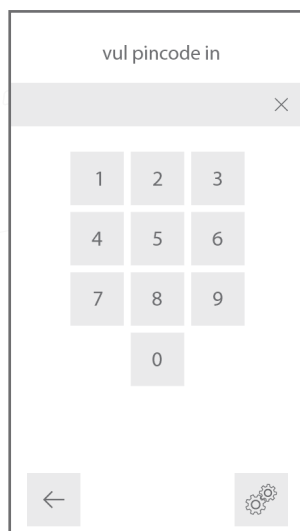
Scrambled keypad

Wanneer u het keypad gebruikt op een Entry Touch paneel, dan kunt u een scrambled keypad in- of uitschakelen. Deze functie zal de layout van het keypad aanpassen na elk gebruik, dit verhoogt de veiligheid omdat de cijfers elke keer op een andere plek staan.

Let op: deze functie werkt alleen wanneer het Touch paneel met een Net2 of Paxton10 systeem gebruikt wordt.

Deze functie kunt u inschakelen via het scherm menu op het Touch paneel. raak de knoppen aan om in of uit te schakelen en druk op ✓ Dit kan ook via de Net2 Entry Configuration Utility software.





Geluid

Wijzig het volume, de toetstoon en de deur open toon. Tik in het installeursmenu op geluid.

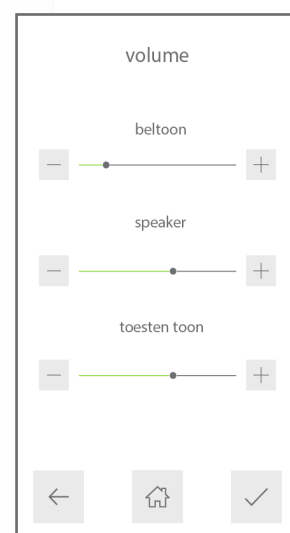
Volume

Gebruik + en - om het volume van het paneel te verhogen of verlagen en tik op ✓ om te bevestigen.

Beltoon - Dit stelt het volume in van de beltoon bij het plaatsen van een oproep.

Speaker - Dit stelt het volume tijdens het gesprek in.

Toetsen toon - Dit stelt de toetstoon volume bij aanraking in

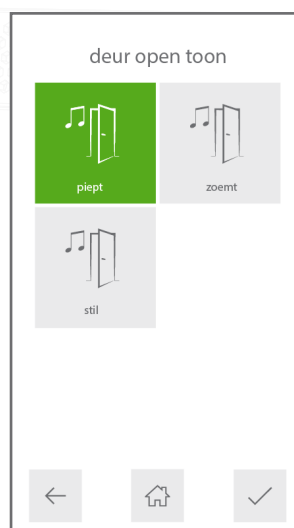
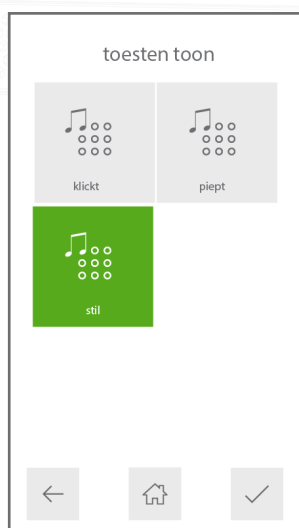


Toetsen toon

Dit stelt de toon in die het Entry paneel maakt wanneer het touchscreen gebruikt wordt. Selecteer de gewenste toon en tik op ✓ om te bevestigen.

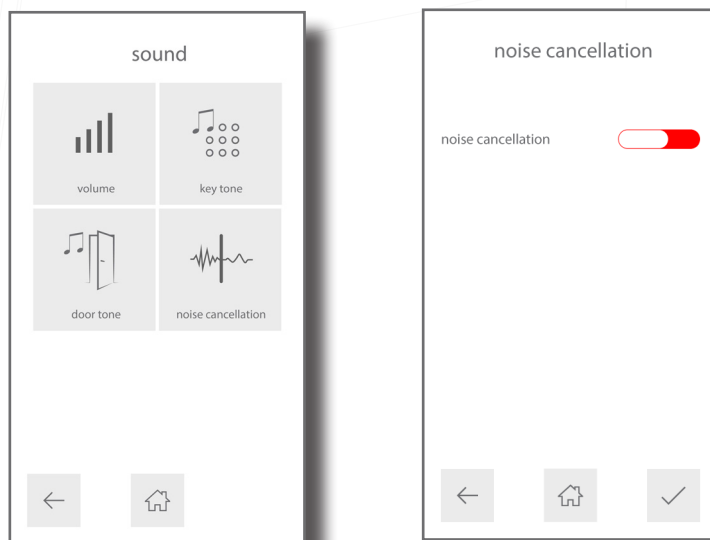
Deur open toon

Dit stelt de toon in dat het Entry paneel maakt als het slot wordt ontgrendeld. Selecteer de gewenste toon en tik op ✓ om te bevestigen.



Noise cancellation

Standaard is op ieder paneel de noise cancellation ingeschakeld, met deze optie heeft u de mogelijkheid om noise cancellation uit te schakelen wanneer er veel omgevingsgeluid is. In het menu geluid tikt u op Noise cancellation om deze optie in- of uit te schakelen en tik op ✓ om te bevestigen.



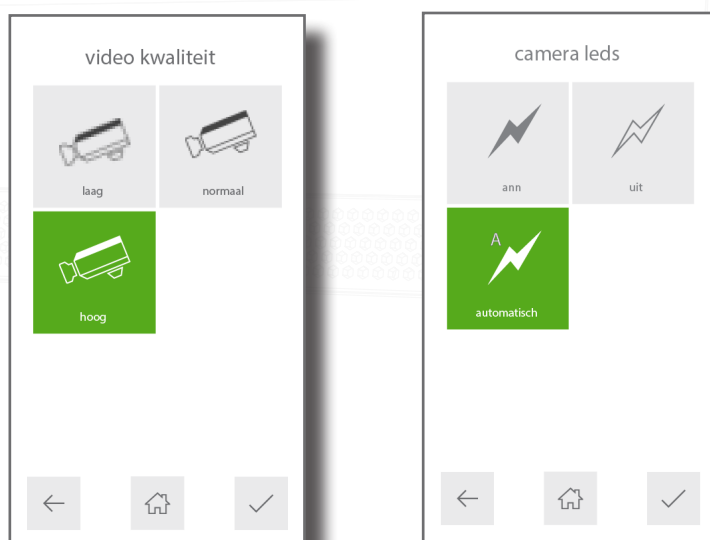
Video instellingen

Video kwaliteit

Deze optie verlaagt de videokwaliteit om drukke netwerken minder te belasten. In het installeurs menu tikt u op camera en vervolgens op video kwaliteit, selecteer de gewenste videokwaliteit en tik op ✓ om te bevestigen.

Cameraverlichting

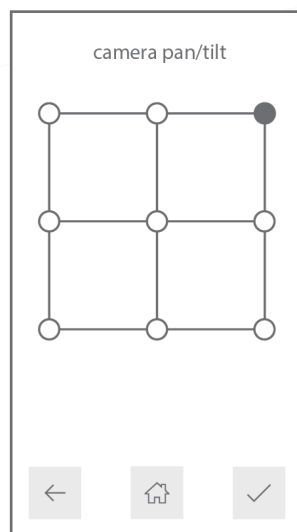
Hiermee kunt u de camera led's aanpassen aan omstandigheden met weinig licht. Selecteer of de led's aan of uit staan tijdens een oproep of automatisch inschakelen in het donker en tik op ✓ om te bevestigen.



Opmerking: Voor een optimale werking van de ingebouwde camera in de Entry buitenpost wordt geadviseerd de buitenpost op een wijze te installeren dat er geen direct zonlicht in de camera kan schijnen.

Camera pan/tilt

U kunt de camerahoek aanpassen zodat deze geschikt is voor de situatie. Selecteer een punt in het raster waar de camera op gericht moet worden en tik op ✓ om te bevestigen. Dit kunt u bijvoorbeeld gebruiken als het paneel boven ooghoogte is geïnstalleerd, tik op de cirkel onder in het midden, waardoor de camera iets naar beneden wordt gericht.



Camera belichting

Met deze functie is het mogelijk de camera belichting van het paneel aan te passen voor situaties met veel tegenlicht. Dit zorgt ervoor dat een persoon duidelijker in beeld kan worden gebracht.



Monitor opties

Schakel monitor opties voor dit paneel in of uit en tik op ✓ om te bevestigen.

Video zonder oproep - Hiermee kan de camera altijd worden bekeken, ook als dit niet gebruikt wordt om toegang te geven

Audio zonder oproep - Hiermee kan de microfoon altijd worden ingeschakeld, ook als dit niet gebruikt wordt om toegang te geven.

Open deur toestaan - Hierdoor kan de knop 'Deur openen' worden ingedrukt tijdens het bekijken van de camera. Ook als er geen oproep binnenkomt.