

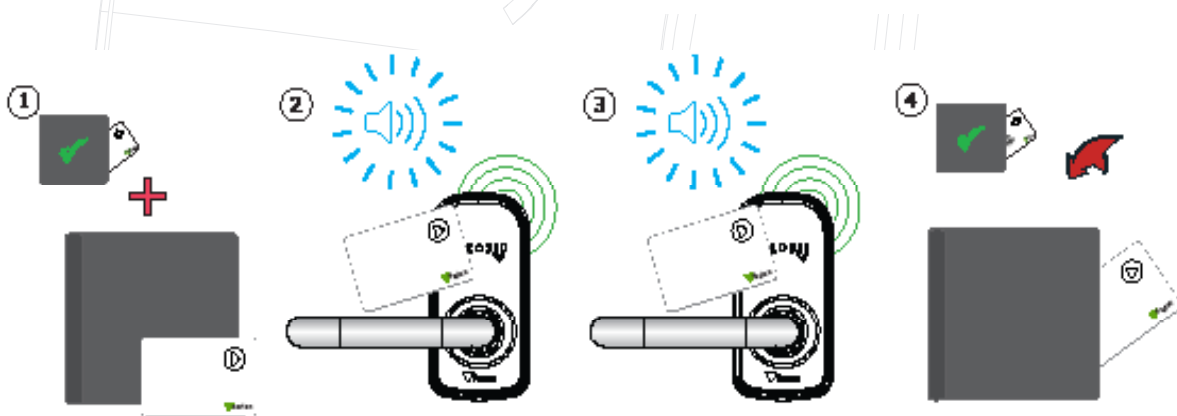
Aktivierung und Anwendung eines PaxLock Pro - Standalone Funktions Karten Set

Übersicht

Funktions Karten werden für die Aktivierung weiterer erweiterter Proximity Funktionen benötigt.



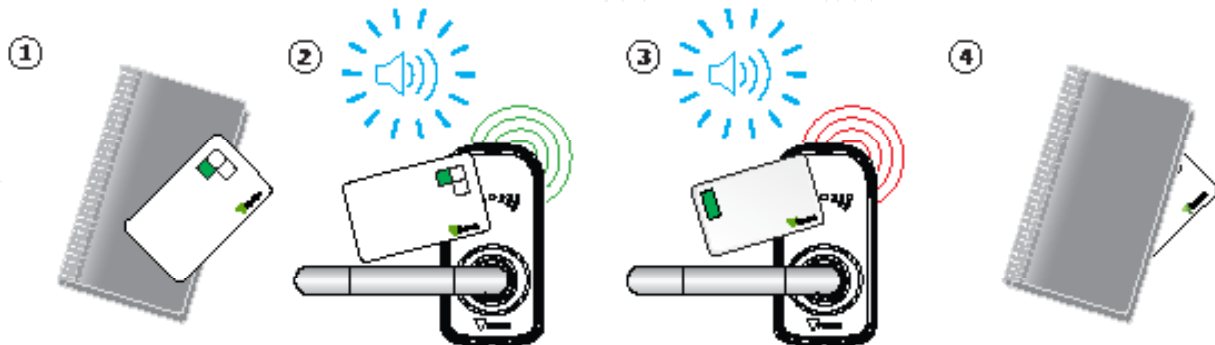
Aktivieren eines neuen Funktions-Kartensets



1. Nehmen Sie die Gruppen-Startkarte eines bereits aktivierten Kartensets sowie die Gruppen-Startkarte des Funktions Karten Sets an sich.
2. Halten Sie die Gruppen-Startkarte des bereits aktivierten Kartensets an das PaxLock Pro.
3. Das PaxLock Pro piept und die LED blinkt zweimal als Bestätigung der Gruppen-Startkarte.
4. Das PaxLock Pro piept erneut und die LED beginnt im 1 Sek. Takt zu blinken. Präsentieren Sie dem PaxLock Pro nun die neue Gruppen-Startkarte des Funktions Karten Sets - anschließend wird das PaxLock Pro zur Bestätigung einmal piepen und die LED zweimal aufblinken.
5. Alle Karten im neuen Set sind nun gültig. Sie können die Gruppen-Startkarten nun zurück zum jeweiligen Set legen.

Zonen Karten

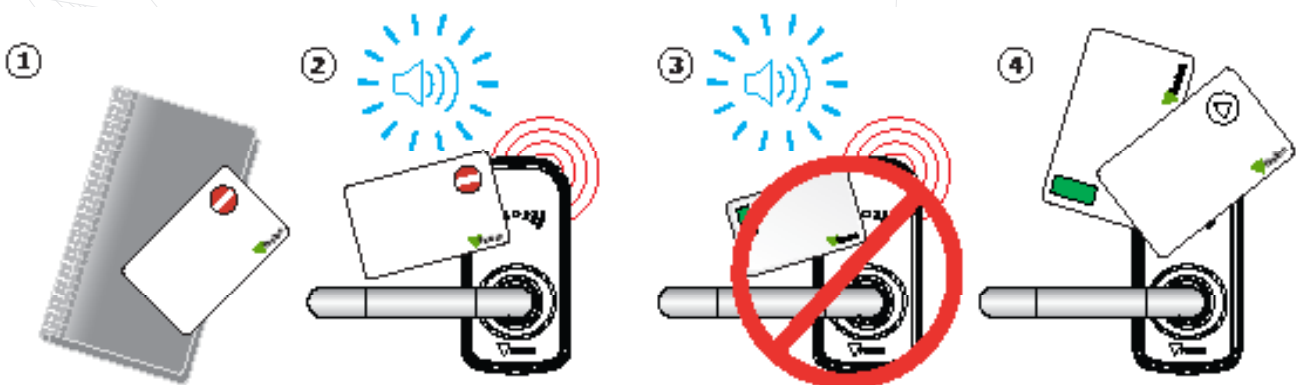
Dies ermöglicht Ihnen den Zutritt zu Türen über farblich markierte Transponder-Karten zu beschränken.



1. Um den Zutritt für die grünen Karten zu beschränken, präsentieren sie dem einzuschränkenden PaxLock Pro die grüne Zonen-Karte.
2. Die grüne LED wechselt zu einer blinkenden roten LED. Dies zeigt an, dass grüne Karten keine Zutritt haben.
3. Um den grünen Karten wieder Zutritt zu gewähren, präsentieren sie dem PaxLock Pro die grüne Zonen-Karte erneut. Die blinkende Rote LED wechselt zu einer grün blinkenden LED. Wenn die gewünschte Änderung durchgeführt wurde, legen Sie bitte die Zonen-Karte zurück in das zugehörige Kartenset.

Alle Benutzer ausschließen

Diese Karte wird typischerweise bei einem Kartenset mit vielen Karten und nur einer kleinen Anzahl für den Zutritt berechtigten Personen verwendet. Alle Benutzerkarten werden gesperrt und nur eine kleine Anzahl berechtigter Karten wird wieder freigeschaltet.

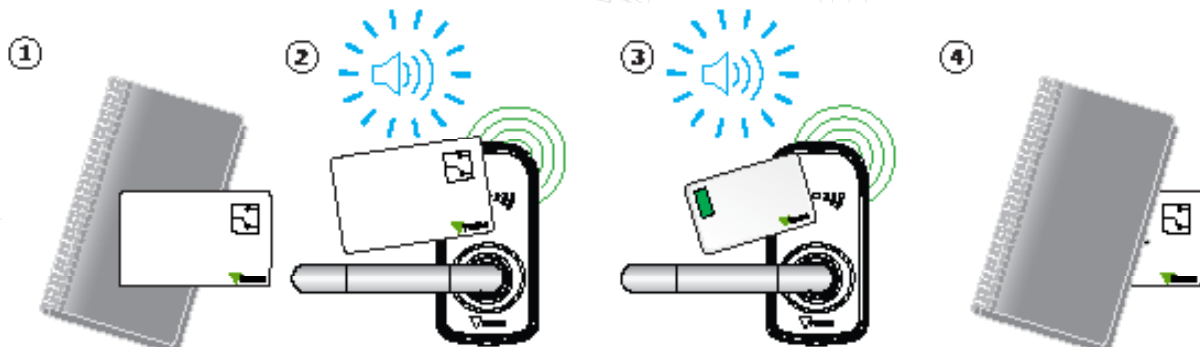


1. Nehmen Sie aus dem Set die "Alle Benutzer ausschließen" Karte und präsentieren diese dem Net2 Paxlock Pro.
2. Zur Bestätigung piept das PaxLock Pro und die LED wird zweimal rot blinken. Alle Karten sind nun gesperrt.
3. Um anschließend einzelnen Karten Zutritt zu gewähren präsentieren sie dem PaxLock Pro die Gruppen-Startkarte gefolgt von der gewünschten freizugebenden Benutzer-Karte.

BEMERKUNG: Diese Funktion kann nur durch einen Reset des PaxLock Pro rückgängig gemacht werden.

Toggle-Karte

Ändert die Funktionsweise des PaxLock Pro von "Zeigergesteuert" auf "toggeln". Es wird eine gültige Karte für die Öffnung der Tür benötigt. Anschließend bleibt die Tür bis zur nächsten Präsentation einer gültigen Karte geöffnet.



- 1 Nehmen Sie aus dem Set die "Toggle" Funktions-Karte heraus und präsentieren diese dem Net2 Paxlock Pro.
2. Wenn nun eine Benutzer-Karte am PaxLock Pro angewandt wird, bleibt die Tür geöffnet, bis eine weitere gültige Karte angewandt wird.
3. Um diesen Modus wieder zu ändern, verwenden Sie die Toggle-Funktions-karte erneut. Wenn die Wgewünschte Änderung durchgeführt wurde, legen Sie bitte die "Toggle" Funktions-karte zurück in das zugehörige Kartenset.

Funktionskarten

Funktions-Karten werden zum Aktivieren weiterer erweiterter Proximity Funktionen verwendet. Die Karten und ihre Funktionen sind unten aufgelistet. Alle weiteren Funktions-Karten können gesondert über ein Proximity Funktions-Karten Set erworben werden. Dieses Proximity Funktions-Karten Set wird in exakt derselben weise wie ein Standard Proximity Karten Set angewendet.

Funktionskarten Gruppen-Startkarte



1. Nach Abschluss der Hardware Installation wird diese Karte dem Leser präsentiert. Anschließend sind alle Benutzer-Karten aus dem Set für den Zutritt zu dieser Tür autorisiert.

2. Um eine Benutzer-Karte zu reaktivieren, präsentieren Sie dem Leser die Gruppen-Startkarte und anschließend die gewünschte Benutzer-Karte.



Gruppen-Startkarte:

1. Nach Abschluss der Hardware Installation wird diese Karte dem Leser präsentiert. Anschließend sind alle Benutzer-Karten aus dem Set für den Zutritt zu dieser Tür autorisiert.
2. Um eine Benutzer-Karte zu reaktivieren, präsentieren Sie dem Leser die Gruppen-Startkarte und anschließend die gewünschte Benutzer-Karte.

Alle Benutzer ausschließen karte



Diese Funktion nach nur durch einen System Reset rückgängig gemacht werden.

An einem Leser angewandt sperrt die Funktions-Karte alle Benutzer-Karten aus dem Set. Um anschließend einzelnen Karten Zutritt zu gewähren präsentieren sie dem Leser die Gruppen-Startkarte gefolgt von der gewünschten freizugebenden Benutzer-Karte.



"Alle Benutzer ausschließen" Karte:

Warnung: Diese Funktion nach nur durch einen System Reset rückgängig gemacht werden. An einem Leser angewandt sperrt die Funktions-Karte alle Benutzer-Karten aus dem Set. Um anschließend einzelnen Karten Zutritt zu gewähren präsentieren sie dem Leser die Gruppen-Startkarte gefolgt von der gewünschten freizugebenden Benutzer-Karte.

Karte plus PIN



Bitte beachten Sie, dass eine derartige Karte nicht vom PaxLock Pro unterstützt wird.



Karte plus PIN

Bitte beachten Sie, dass eine derartige Karte nicht vom PaxLock Pro unterstützt wird.

Austrittstaster wieder anschließen



Bitte beachten Sie, dass eine derartige Karte nicht vom PaxLock Pro unterstützt wird.



Austrittstaster wieder anschließen

Bitte beachten Sie, dass eine derartige Karte nicht vom PaxLock Pro unterstützt wird.

Relais Toggle Karte



Wenn eine Benutzer-Karte am Leser angewandt wird, bleibt das Relais geschlossen, das heißt Tür geöffnet, bis eine andere gültige Karte angewandt wird.



Relais Toggle Karte:

Wenn eine Benutzer-Karte am Leser angewandt wird, bleibt das Relais geschlossen, das heißt Tür geöffnet, bis eine andere gültige Karte angewandt wird.

Zeitzone Karte



Bitte beachten Sie, dass eine derartige Karte nicht vom PaxLock Pro unterstützt wird.



Zeitzone Karte

Bitte beachten Sie, dass eine derartige Karte nicht vom PaxLock Pro unterstützt wird.