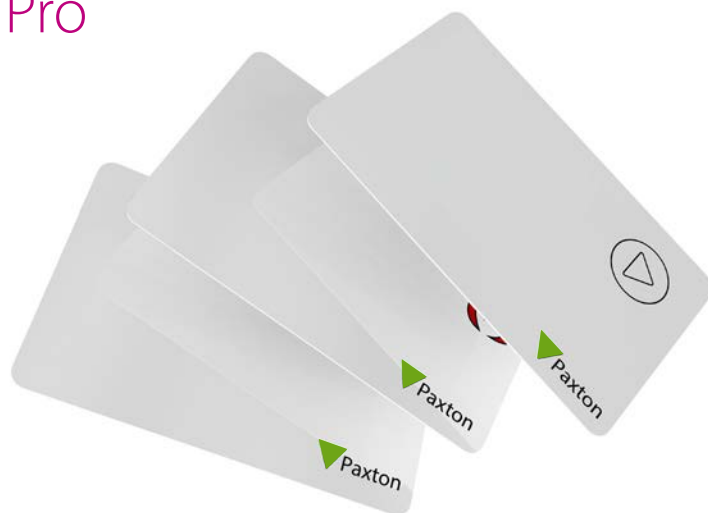


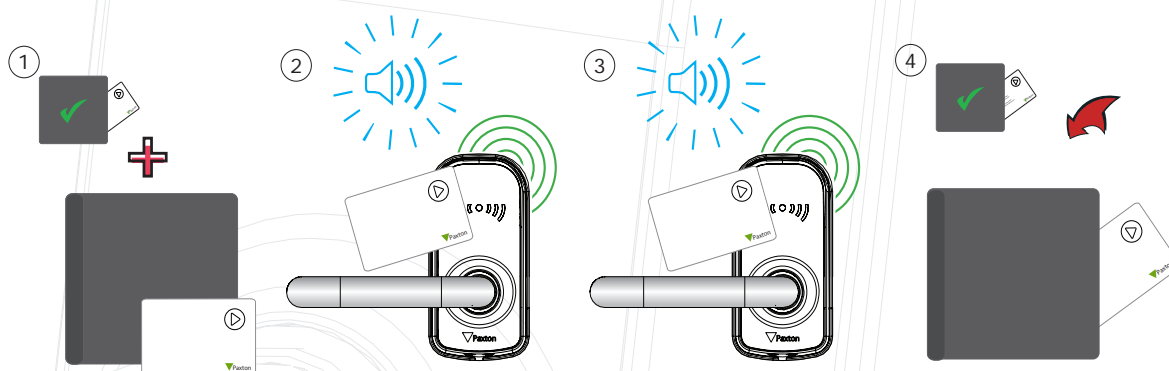
Inscription et utilisation d'un paquet de cartes de fonction autonome PaxLock Pro

Présentation

Les cartes de fonction sont utilisées pour activer des fonctions de proximité plus avancées.



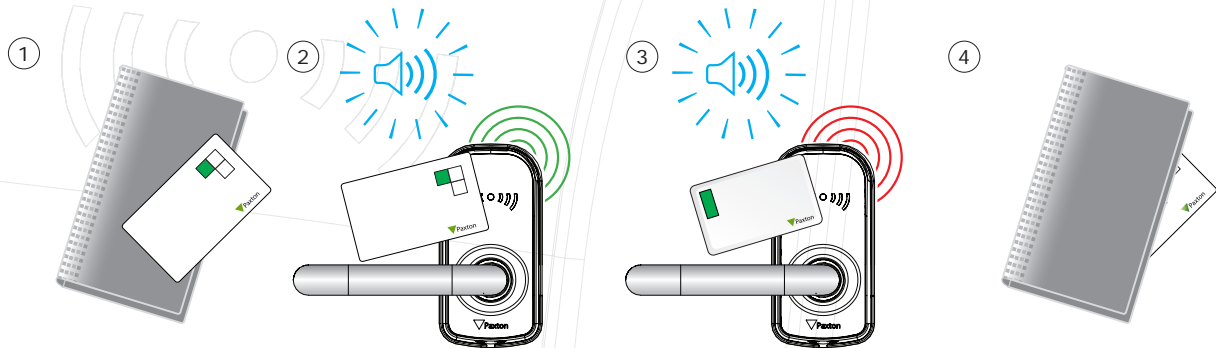
Inscription d'un nouveau paquet de cartes de fonction



1. Prenez une carte d'inscription d'un paquet de cartes actuellement enregistré, ainsi que la carte d'inscription du nouveau paquet de cartes de fonction.
2. Présentez la carte d'inscription existante au PaxLock Pro.
3. Le PaxLock Pro émet un bip et la LED clignote deux fois lorsque la carte d'inscription est reconnue.
4. Le PaxLock Pro émet un bip et la LED clignote continuellement toutes les secondes jusqu'à présentation du nouveau badge d'inscription. Une fois le nouveau badge d'inscription présenté, le Net2 Paxlock Pro émet un bip et la LED clignote deux fois lorsque la carte d'inscription est reconnue.
5. Tous les badges dans le nouveau paquet de badges sont désormais valides. Les nouvelles cartes d'inscription peuvent être réintégrées dans leur paquet.

Cartes de zone

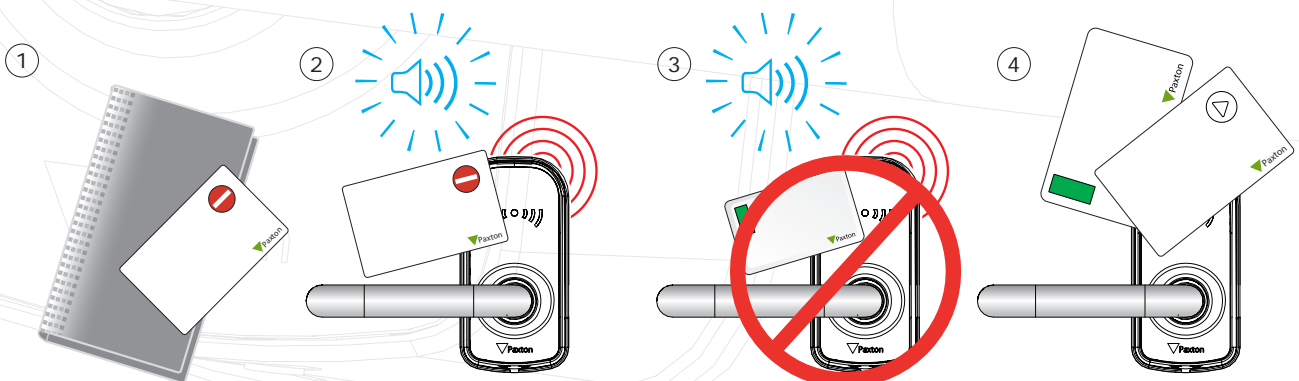
Ceci vous permet de contrôler l'accès aux portes en limitant l'accès aux titulaires de la carte selon la couleur de leur carte.



1. Pour restreindre l'accès aux cartes ou aux bips verts, présentez la carte de zone verte au PaxLock Pro.
2. La LED verte passe au rouge clignotant pour indiquer que les cartes vertes n'ont pas d'accès.
3. Pour rétablir l'accès aux cartes vertes, présentez la carte de zone vertes au PaxLock Pro.
La LED rouge clignotante repasse au vert. Une fois l'action terminée, réintégrez la carte à son paquet.

Carte d'interdiction de tous les utilisateurs

Cette carte est d'habitude utilisée quand un lecteur est installé là où seul un petit nombre d'utilisateurs parmi un grand nombre de titulaires de carte dispose d'un accès. Tous les utilisateurs sont exclus et seuls quelques badges sont réinscrits.

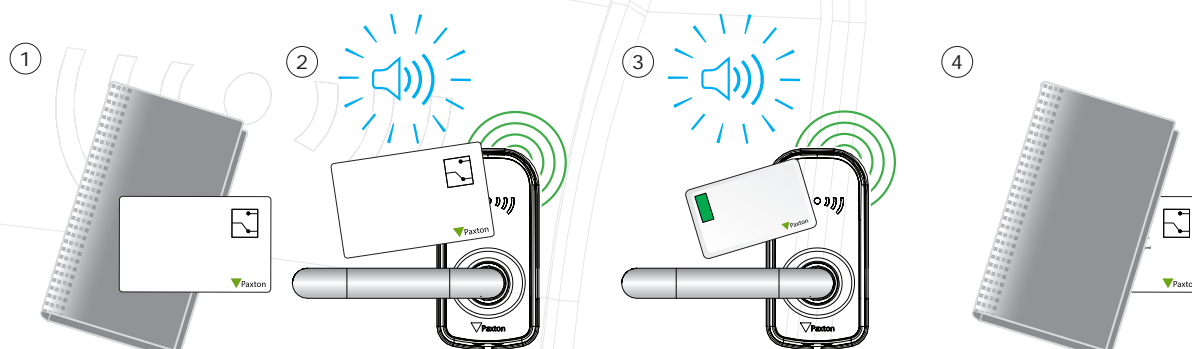


1. Prenez la carte de fonction d'exclusion de tous les utilisateurs du paquet et présentez-la au Net2 Paxlock Pro.
2. Une fois la carte lue, le PaxLock Pro émettra un bip et la LED clignotera en rouge deux fois. Toutes les cartes sont désormais exclues.
3. Pour donner accès à des cartes individuelles, présentez la carte d'inscription puis la carte utilisateur que vous souhaitez revalider.

REMARQUE : seule la réinitialisation du système peut annuler cette fonctionnalité.

Carte de basculement de relais

Modifie la fonction du PaxLock Pro, du mode temporisé au mode basculement. Une carte valide est nécessaire pour ouvrir la porte et la carte valide suivante la reverrouillera.



1. Prenez la carte de fonction de basculement à relai du paquet et présentez-la au PaxLock Pro.
2. Quand une carte utilisateur valide est présentée, la porte restera verrouillée jusqu'à la présentation d'une autre carte valide.
3. Pour changer à nouveau de mode, présentez à nouveau la carte de basculement à relai. Une fois l'action terminée, réintégrez la carte à son paquet.

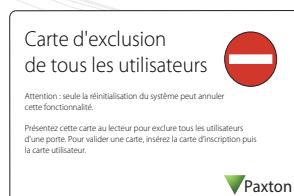
Cartes de fonction

Les cartes de fonction sont utilisées pour activer les fonctions de proximité les plus avancées. Les cartes et leur fonction sont listées ci-dessous. Toutes les autres cartes de fonction sont achetées séparément dans un paquet de carte de fonction de proximité. Ce paquet peut être commandé et inscrit de la même manière qu'un paquet de cartes de proximité standard.



Carte d'inscription :

1. Lors de l'installation, présentez cette carte au lecteur pour valider les badges de ce paquet.
2. Pour revalider un badge utilisateur, présentez cette carte d'inscription au lecteur puis le badge utilisateur.



Carte d'exclusion de tous les utilisateurs :

Attention : seule la réinitialisation du système peut annuler cette fonctionnalité. Présentez cette carte au lecteur pour exclure tous les utilisateurs d'une porte. Pour valider une carte, insérez la carte d'inscription puis la carte utilisateur.



Carte plus PIN

Veillez noter que cette carte n'est pas prise en charge par le PaxLock Pro.

Carte de libération
à distance



Veillez noter que cette carte n'est pas prise en charge par le PaxLock Pro.



Carte de libération à distance

Veillez noter que cette carte n'est pas prise en charge par le PaxLock Pro.

Carte de basculement
à relai



Présentez cette carte pour modifier l'action du relai de sortie, pour passer d'un intervalle temporisé à un basculement.
Une carte valide fermera désormais les contacts de relai.
Ces derniers resteront fermés jusqu'à l'insertion ou la présentation d'une carte valide.



Carte de basculement à relai

Présentez cette carte pour modifier l'action du relai de sortie, pour passer d'un intervalle temporisé à un basculement. Une carte valide fermera désormais les contacts de relai. Ces derniers resteront fermés jusqu'à l'insertion ou la présentation d'une carte valide.

Carte de période de
temps



Veillez noter que cette carte n'est pas prise en charge par le PaxLock Pro.



Carte de période de temps

Veillez noter que cette carte n'est pas prise en charge par le PaxLock Pro.

