

PaxLock Pro - Installation und Inbetriebnahme

Übersicht

Bei der Installation eines PaxLock Pro ist darauf zu achten, dass die Umgebung, in der das PaxLock Pro installiert werden soll, zweckmäßig ist.

Dieses Dokument behandelt die Vorbereitung, die vor, während und nach der Installation durchgeführt werden sollte, um die Langlebigkeit des PaxLock Pro sowie die korrekte Installation zu gewährleisten.

Es behandelt auch einige häufige Probleme, die sich auf die Leistung und Qualität des PaxLock Pro auswirken können.

Vor der Installation durchzuführende Prüfungen

Vor der Montage des PaxLock Pro an der Tür ist es wichtig, dass die Tür, der Rahmen und alle relevanten Türbeschläge in einwandfreiem Zustand sind. Dies ist wichtig, um die Langlebigkeit und den reibungslosen Betrieb des PaxLock Pro nach der Installation zu gewährleisten.

Durchgehende Türbohrungen

Der PaxLock Pro Türbeschlag wurde für die Verwendung von Schlössern mit europäischem (DIN 18251-1) oder skandinavischem Profil entwickelt, wie in Abbildung 1 dargestellt.

Die Durchgangsbohrungen müssen einen Durchmesser von 8 mm haben und der mittlere Mitnehmer muss mindestens 20 mm Abstand haben.

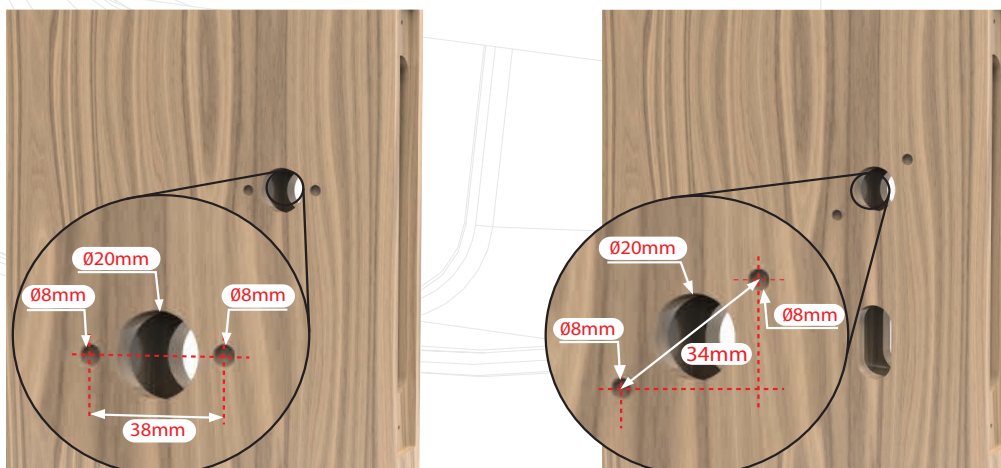


Bild 1 - Europäische Bohrungen (links) & skandinavische Bohrungen (rechts)

Schlosskasten

Es wird empfohlen, den PaxLock Pro mit einem neuen Schlosskasten zu installieren, um den reibungslosen Betrieb des PaxLock Pro zu gewährleisten. Wenn ein vorhandenes Steckschloss verwendet wird, muss es die folgenden Spezifikationen erfüllen:

- DIN 18251-1 zertifiziert für europäische Schließanlagen
- Dornmaß >55mm
- Mittenabmessung von >70mm bei Verwendung von Schlüsselüberbrückung für europäische Schlösser
- Mittenabmessung von >105mm bei Verwendung von Schlüsselüberbrückung für skandinavische Schlösser
- Drückerwinkel von <45°.

Der Schlosskasten muss sowohl horizontal als auch vertikal zur Tür ausgerichtet sein, wie in Abbildung 2 dargestellt.

Die Verwendung eines Schlossets mit Schlüsselüberbrückung wird empfohlen, um sicherzustellen, dass im seltenen Fall eines Geräteausfalls Zugang gewährt werden kann.

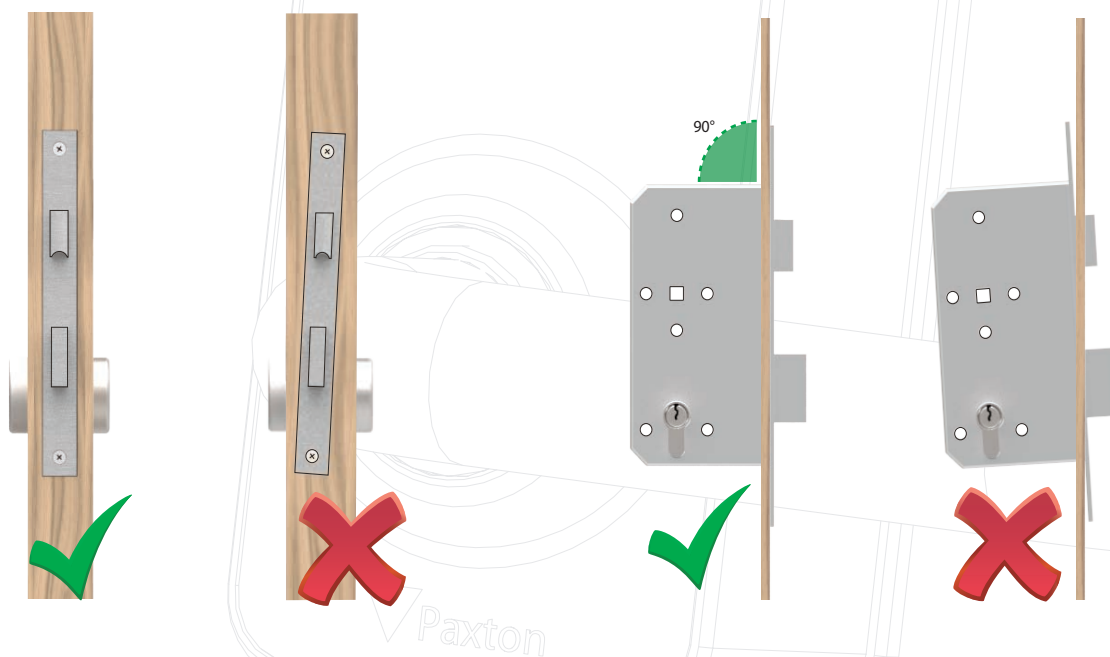


Abbildung 2

Türrahmen

Es ist empfehlenswert, einen Abstand von <3mm von der Türkante bis zum Rahmen einzuhalten. Damit soll sichergestellt werden, dass ein Anti-Kordelstößel auf dem Schlosskasten korrekt funktionieren kann.

Ein Türfeststeller sollte ebenfalls <15mm sein, um ein Zusammenprallen mit dem PaxLock Pro bei geschlossener Tür zu vermeiden.

Tür Nutzung

Der PaxLock Pro Beschlag wird für den Einsatz an Türen empfohlen, welche bis zu 75 Mal am Tag betätigt werden. Für die Verwendung über diese Nutzung hinaus empfehlen wir eine festverdrahtete Paxton-Lösung.

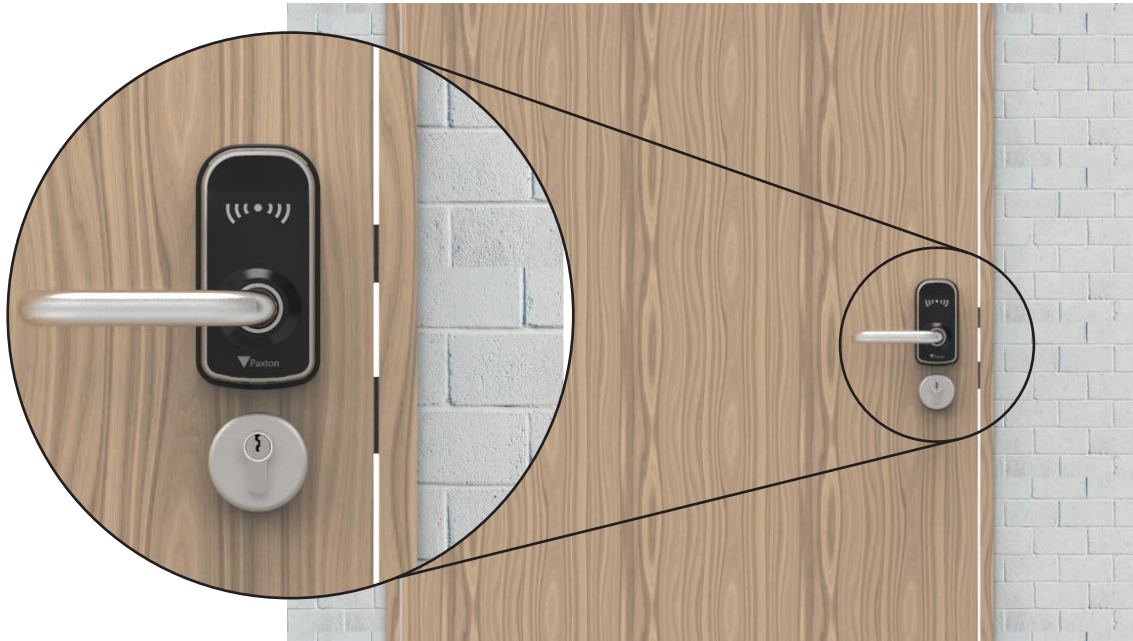


Abbildung 3

Fußboden

Der Abstand zwischen der Unterseite der Tür und dem Boden muss so bemessen sein, dass die Tür frei geöffnet und geschlossen werden kann, ohne am Boden zu reiben.

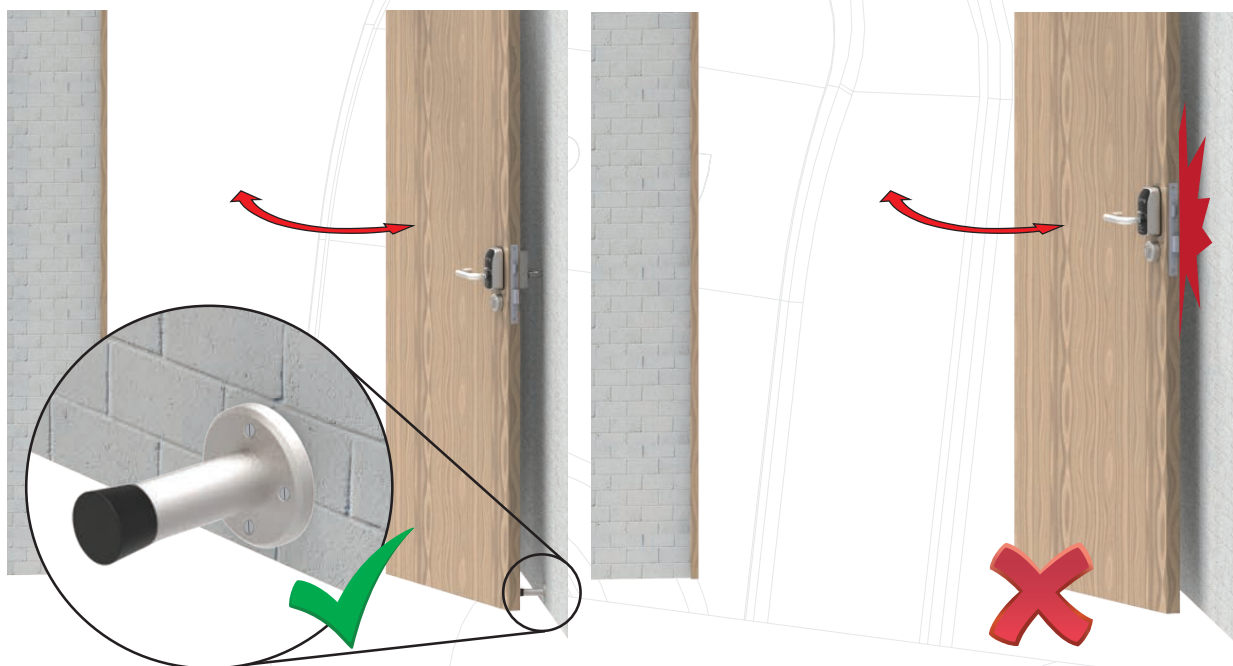


Türschließer

Wenn ein Türschließer verwendet wird, muss er so eingestellt werden, dass die Tür ohne Zuschlagen schließt, aber nicht mit übermäßiger Kraft geöffnet werden muss.

Türstopper

Der Einsatz eines Türstoppers wird bei Türen empfohlen, die bei voller Öffnung gegen eine angrenzende Wand schlagen können. Dies verhindert Schäden am PaxLock Pro.



Akustik- und Zugluftabdichtung

Sollte eine Tür entweder eine Akustik- oder Zugluft-Abdichtung um die Außenkante haben, ist es wichtig, dass sich die Tür noch leicht schließen lässt, ohne die Falle und das Schließblech übermäßig zu belasten. Ist dies nicht der Fall, muss das Schließblech eventuell angepasst werden.

Metall Türen

Der PaxLock Pro ist für die Montage an Metalltüren geeignet, wenn sowohl die Türbreite als auch der Schlosskasten innerhalb der auf dem PaxLock Pro Datenblatt angegebenen Spezifikationen liegen. Um eine einwandfreie Funktion zu gewährleisten, muss Folgendes überprüft werden:

- Bei Verwendung im Online-Modus muss die Net2Air Bridge oder Paxton10 Wireless Connector möglicherweise innerhalb der 15 m Reichweite positioniert werden, da eine Metalltür die Reichweite der Kommunikation verringert. Um einen zuverlässigen Betrieb zu gewährleisten, kann der Standalone-Modus besser geeignet sein.
- Die Verdrehsicherung sollte durch eine gleichwertige M4, selbstschneidende Flachkopfschraube ersetzt werden, die für den Einbau in Metall geeignet ist (nicht im Lieferumfang enthalten).

Die richtige Ausrüstung bestellen

Sobald Sie festgestellt sind, dass der PaxLock Pro Beschlag für Ihren Standort geeignet ist, müssen Sie sicherstellen, dass Sie die richtigen Informationen haben, um die richtigen Produkte zu bestellen.

Es sind 4 Artikelnummern zur Auswahl, je nachdem, ob Sie eine interne oder externe PaxLock Pro Version in schwarz oder weiß wünschen.

Bei der Wahl der externen Version ist zu beachten, dass nur die Außenseite des Schlosses IP-konform ist, d.h. der PaxLock Pro sollte niemals extern installiert werden, wo die gesamte Einheit den Witterungseinflüssen ausgesetzt ist.

Türbreiten

Bei der Bestellung des PaxLock Pro sind Hinweise zu den Türstärken an einem möglichen Standort erforderlich.

- Im Auslieferungszustand arbeitet der PaxLock Pro Beschlag mit 40-44mm Türbreite.
- Vor der Installation eines PaxLock Pro auf einer Tür mit 35-37 mm Türbreite müssen sowohl der Drückerstift als auch die durchgehenden Verbindungsschrauben auf die richtige Länge gemäß der Bohrschablone zugeschnitten werden.
- Für Türbreiten von 50-54mm oder 57-62mm muss ein separates Türen Erweiterungs-Set gekauft werden.

Euro Abdeckplatten

Wird ein schmaler elektronischer Türgriff durch ein PaxLock Pro ersetzt, stehen optionale Abdeckplatten zur Verfügung, um nicht benötigte Löcher in der Tür abzudecken. Die Abdeckplatten können ohne Demontage des PaxLock Pro montiert und mit 4 mitgelieferten Holzschrauben befestigt werden; eine in jeder Ecke.

Je nachdem, ob an der Tür ein Zylinderschloss vorhanden ist, muss eine entsprechende Abdeckplatte bestellt werden.

Siehe Abdeckplatten Maßzeichnung < paxton.info/3383 >

BS EN179 - Fluchttürschlösser für den Einsatz auf Fluchtwegen

BS EN179 - Fluchttür-Schlösser für den Einsatz auf Fluchtwegen. BS EN179 ist eine Norm für Türschlösser, welche in Notsituationen das Verlassen eines Raums/Gebäudes gewährleisten. Die Benutzung dieser Schlösser ist den meisten Personen soweit vertraut, so dass eine Paniksituation unwahrscheinlich ist. D.h. es können Hebelgriffe für Panik-Steckschlösser oder Türdrücker verwendet werden. Das PaxLock Pro ist nach der



Norm BS EN179 zertifiziert, was bedeutet, dass das Produkt für den Einsatz an Notausgängen und in Bereichen geeignet ist, an denen eine Paniksituation unwahrscheinlich ist. Der PaxLock Pro muss mit dem Erweiterungsset PaxLock Pro - Euro, EN179 Set verwendet werden, da das Türsystem ansonsten nicht der BS EN179 entspricht.

Das PaxLock Pro muss mit dem PaxLock Pro - Euro, EN179 Set verwendet werden, da das Türsystem ansonsten nicht der BS EN179 entspricht.

Art.-Nr. 901-015-D PaxLock Pro - Euro, EN179 Set

Sie können die BS EN179 Zertifizierung des PaxLock Pro unter folgendem Link einsehen: < paxton.info/3689 >
< paxton.info/6776 >

Brandschutztüren

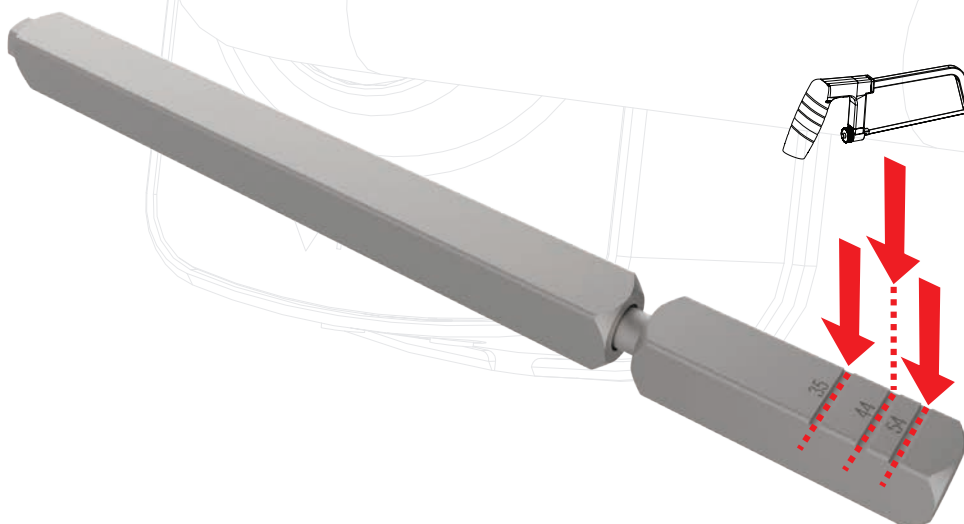
Das PaxLock Pro ist nach EN 1634-1 zertifiziert und umfasst sowohl Holzfeuerschutztüren der Nennklasse FD30 als auch FD60. Alle in der Installation verwendeten Türbeschläge müssen über eine gleichwertige Brandschutzzertifizierung verfügen, um diese zu erfüllen. Dazu gehört auch die Verwendung von Zwischenkondensatoren, wie sie vom Hersteller der Tür-Schlösser empfohlen werden.

Während der Installation

EN179 Set

Der Union HD72-Schließkasten ist so konzipiert, dass die Vorder- und Rückseite des Schließkastens unabhängig voneinander arbeiten und einen einfachen Austritt ermöglichen. Aus diesem Grund muss zusammen mit dem Schlosskasten ein geteilter Drückerstift verwendet werden. Je nach Türbreite sind Markierungen auf dem geteilten Drückerstift vorhanden, welche das Kürzen des geteilten Drückerstiftes erleichtern.

Hinweis: Für das Kürzen des geteilten Drückerstiftes empfehlen wir eine Bügelsäge mit 24 TPI (Zähne pro Zoll).



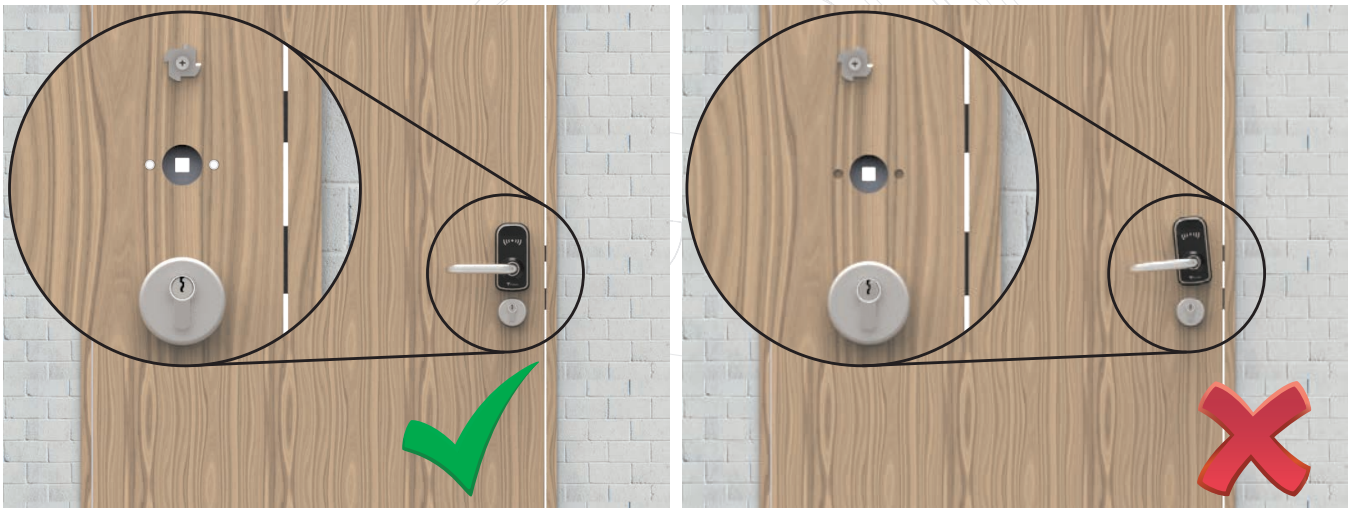
Es ist wichtig zu beachten, dass sich bei der Montage des Union HD72 Schlosskastens die Schrauben an der Mitnehmerseite immer auf der Innenseite der Tür befinden müssen, da dies die Fluchtrichtung angibt. Wenn sie bis auf die andere Seite des Schlosskastens montiert wurden, müssen sie entfernt und nacheinander ausgetauscht werden.

Hinweis: Wenn beide Schrauben gleichzeitig entfernt werden, können Sie sie nicht wieder einschrauben.

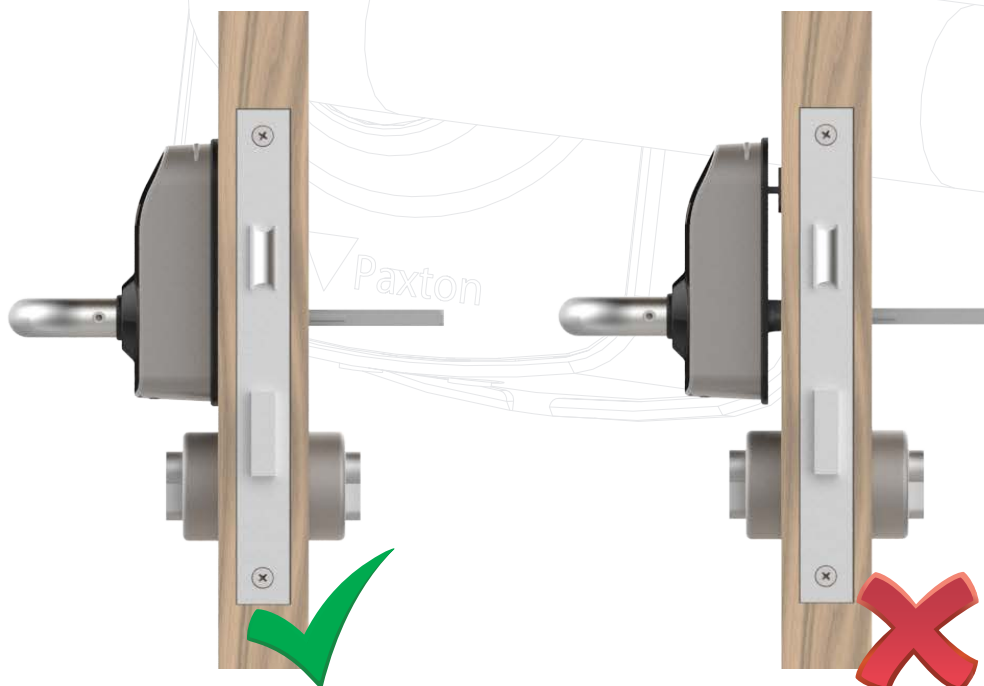
PaxLock Pro Installation

Die mitgelieferte Schablone < Paxton.info/3585 > sollte verwendet werden, um zu überprüfen, ob die Löcher in der Tür an der richtigen Stelle und in der richtigen Größe für das PaxLock Pro sind.

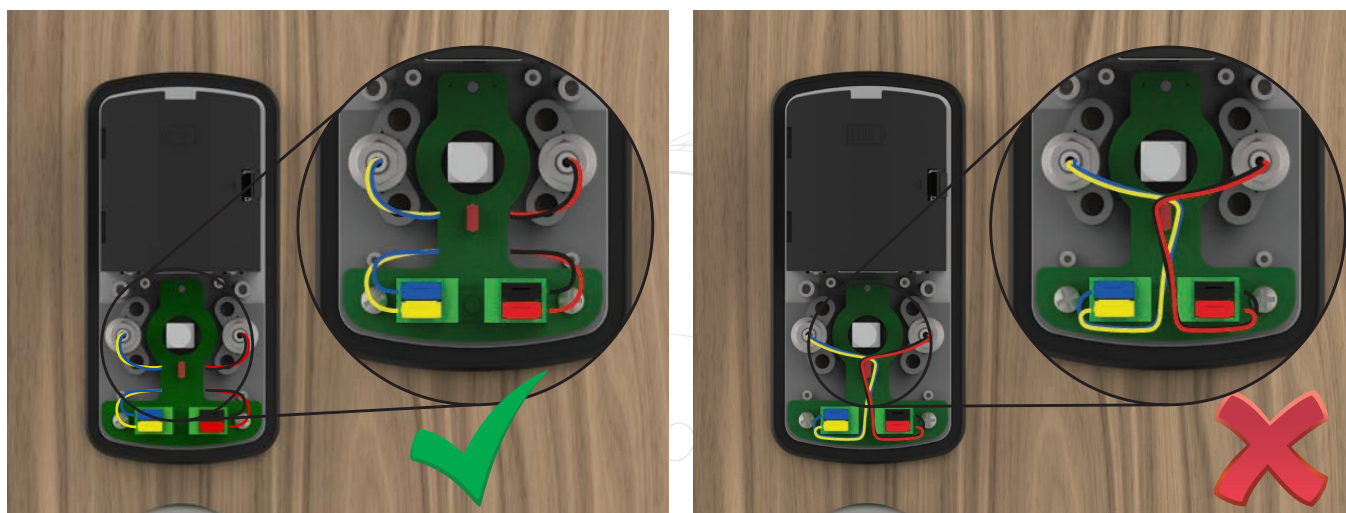
Um Sicherzustellen, dass der PaxLock Pro senkrecht zur Türkante steht, ist es wichtig, die Verdrehsicherung an der richtigen Stelle zu markieren und zu montieren, wie unten angegeben.



Während der Installation des PaxLock Pro an der Tür, muss das Gerät vollständig bündig an der Vorderseite der Tür anliegen. Ist dies nicht der Fall, müssen die Löcher in der Tür eventuell angepasst werden.



Nach Anschluss der Strom- und Datenkabel ist es wichtig, die Kabel hinter der Leiterplatte in der Mitte des Gerätes zu verstecken, wie unten angegeben.



Inbetriebnahme nach der Installation

Nach der Installation des PaxLock Pro können verschiedene Prüfungen durchgeführt werden, um sicherzustellen, dass das PaxLock Pro installiert wurde und korrekt funktioniert.

Beim erstmaligen Aktivieren des PaxLock Pro bleibt es im entsperrten Zustand. Dies gibt Ihnen die Möglichkeit, Folgendes zu überprüfen;

1. Zieht sich die Falle beim Drücken des Drückers vollständig zurück?
2. Öffnet sich die Tür leichtgängig ohne Reibung an Rahmen, Falle oder Boden?
3. Kehrt die Falle beim Loslassen des Griffes vollständig in ihre natürliche Position zurück?
4. Ist es problemlos möglich, die Tür zu öffnen?
5. Sitzt der Riegel beim Schließen der Tür im Türrahmen?
6. Wenn die Tür geschlossen ist, ragt der Riegel (falls vorhanden) sanft in das Schließblech hinein?

Wenn Sie alle oben genannten Fragen mit Ja beantworten können, kann die Einheit mit einem Net2- oder Paxton10-System, oder als Standalone-Paket anmelden. Wenn die Antwort nein ist, lesen Sie die unten stehende Anleitung zur Fehlerbehebung.

Hinweis: Da sich Holztüren im Laufe der Zeit ausdehnen und verziehen können, empfehlen wir, die Tür regelmäßig zu überprüfen, um sicherzustellen, dass das PaxLock Pro noch fest an der Tür sitzt und dass die Gewindestifte in den Griffen angezogen sind.

Auswechseln der Batterien

Zum Austausch der Batterien des PaxLock Pro:

1. Stecken Sie einen Schraubendreher vorsichtig in die Nut unten an der innen-seitigen Blende und winkeln Sie ihn nach unten, um die Blende abzuhebeln.
2. Öffnen Sie den Batteriefachdeckel.
3. Ersetzen Sie die 4 AA-Batterien im Inneren und schließen Sie den Batteriefachdeckel.
4. Führen Sie die Blende wieder über den Griff und befestigen Sie sie am Chassis, setzen Sie sie zuerst oben ein und drücken Sie sie dann unten nach unten, bis Sie ein Klicken hören.

Troubleshooting - Probleme identifizieren

Um die Qualität der Installation und die Langlebigkeit des Produkts zu verbessern, sind im Folgenden einige häufige Probleme und mögliche Lösungen aufgeführt.

Problem	Empfehlung
Schloss-Set	
Schlosskasten ist alt, abgenutzt oder nicht frei beweglich	Die Anwendung eines Schmiermittels auf Silikonbasis kann die Gängigkeit verbessern. Falls nicht, wird ein Ersatzschloss empfohlen. Ein defekter oder verschlissener Schlosskasten kann zu bleibenden Schäden am PaxLock Pro führen, die nicht unter die Garantie fallen.
Der Fallenriegel fährt nicht ganz ein, wenn der Türdrücker ganz eingedrückt ist?	Der Betätigungswinkel des Türdrückers muss 45° oder weniger betragen, damit der PaxLock Pro die Falle vollständig einfahren kann. Wenn hier ein größerer Winkel vorhanden ist, muss das Schloss ersetzt werden.
Bei geschlossener Tür sitzt der Riegel nicht im Schließblech.	Das Schließblech sollte so eingestellt werden, dass die Falle bei geschlossener Tür bequem im Türrahmen sitzt. Andernfalls wird die Sicherheit der Tür beeinträchtigt.
Der Schlosskasten ziehen die Falle nicht ein, wenn die Tür geschlossen ist, auch nicht von der sicheren Seite der Tür aus.	Prüfen Sie, ob der Abstand von der Kante der Tür zum Rahmen nicht mehr als 3 mm beträgt. Andernfalls kann es in einigen Fällen zu Problemen mit dem Schlosskasten kommen und die Sicherheit der Tür beeinträchtigen.

PaxLock Pro	
Eine Kante des PaxLock Pro oder Drückers berührt den Türrahmen beim Öffnen und Schließen der Tür.	In diesem Fall kann es daran liegen, dass das Dornmaß am Schlosskasten zu niedrig ist. Wir empfehlen ein Mindestmaß von 55mm, um für die meisten Türen geeignet zu sein. Wenn dies der Fall ist, muss der Schlosskasten durch einen mit höherem Dornmaß ersetzt werden.
Der PaxLock Pro sitzt beim Einbau nicht bündig an der Tür.	Die Durchgangsbohrungen müssen einen Durchmesser von 8 mm haben und der mittlere Mitnehmer muss mindestens 20 mm Abstand haben. Ist dies nicht der Fall, muss vor der Installation des PaxLock Pro korrigiert werden.
Der PaxLock Pro reagiert nicht, wenn ich einen Transponder anwende	Vergewissern Sie sich, dass das PaxLock Pro komplett mit allen Bauteilen an der Tür montiert ist. Dies ist für die Funktion des PaxLock Pro erforderlich.
Die durchgehenden Türkabel sind bei der Montage des Gerätes abgeschirmt.	Dies kann daran liegen, dass die Tür für die verwendeten Riegel zu schmal ist. In der Tür-Schablone finden Sie die richtigen Bolzen- und Spindelgrößen für jede Türstärke angegeben.
Es ist ein freies Spiel im Türdrücker feststellbar.	Es ist wichtig, dass die Gewindestifte an beiden Griffen vollständig angezogen sind, um eventuelles Spiel zu beseitigen.
Türbeschläge	
Die Tür reibt beim Öffnen am Rahmen/Boden.	Die Tür oder der Rahmen muss eventuell bearbeitet werden, um einen reibungslosen Betrieb zu gewährleisten.
Die Tür schlägt beim Öffnen gegen die Wand.	Es ist wichtig, dass ein Türstopper installiert ist, um zu verhindern, dass der Griff auf eine Wand oder einen Gegenstand trifft, wenn die Tür vollständig geöffnet wird. Andernfalls kann der PaxLock Pro beim Öffnen der Tür beschädigt werden.
Nachträglich eingebaute Türdichtungen üben einen zu hohen Druck auf die Falle und den Riegel aus.	Türdichtungen müssen in den Rahmen geführt werden, um eine übermäßige Belastung der Falle bei geschlossener Tür zu vermeiden. Wenn die Dichtungen ohne Fräsung montiert wurden, müssen die Schließbleche eventuell verschoben werden.

Net2	
<p>Ereignis in Net2: "Drücker während des Betriebs gedrückt gehalten".</p>	<p>Dies geschieht, wenn der Griff des PaxLock Pro gedrückt gehalten wird, während dem Leser ein Transponder präsentiert wird. Für den ordnungsgemäßen Gebrauch des PaxLock Pro präsentieren Sie Ihren Transponder, warten Sie auf die grüne LED und den Piepton und betätigen erst dann den Griff.</p>
<p>Ereignis in Net2: "Türdrücker innen Blockiert" oder "Türdrücker außen Blockiert".</p>	<p>Diese Ereignisse zeigen an, dass der jeweilige PaxLock Pro-Drücker länger als 30 Sekunden gedrückt gehalten wurde. Wahrscheinlich hält jemand den Griff zu lange gedrückt oder es wurde etwas links am Drücker aufgehängt.</p>

