


**Technischer Kundendienst:** Bitte sprechen Sie Ihren Lieferanten an oder wenden Sie sich an unseren Support.


 +49 (0)251 2080 6900


 [support@paxton-gmbh.de](mailto:support@paxton-gmbh.de)

Montag - Freitag von 07:00 - 19:00 (GMT) : Samstag von 09:00 - 13:00 (GMT)  
 Dokumentation über alle Paxton-Produkte finden Sie auf unserer Website - <http://www.zutritt-de.com>

**Eignung**

Sicherheitsempfindliche Türen 

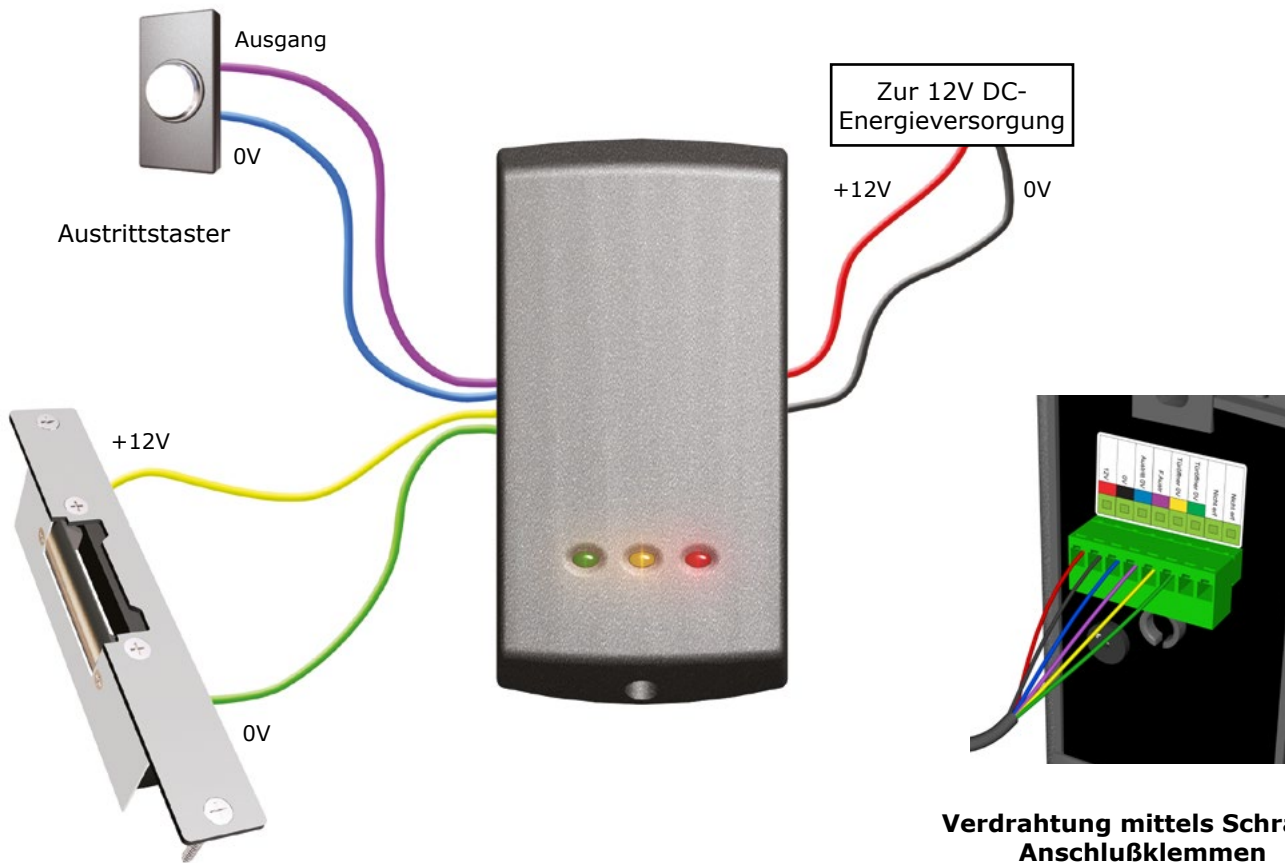
Feuchte Umgebungen 

Montage auf Metalloberflächen 

Leser beieinander montiert **300mm**  
Abstand  
zwischen Lesern

**Schnellstartanleitung**

In dieser Beilage erhalten Sie einen kurzen Überblick über die Installation eines Kompaktsystems der Serie PROXIMITY P. Wenn Sie nähere Informationen wünschen, können Sie das vollständige Installationshandbuch von: <https://www.paxton-access.com/de/> herunterladen oder es unter: **+44 (0)1273 811011** von unserem Verkaufsteam bestellen.



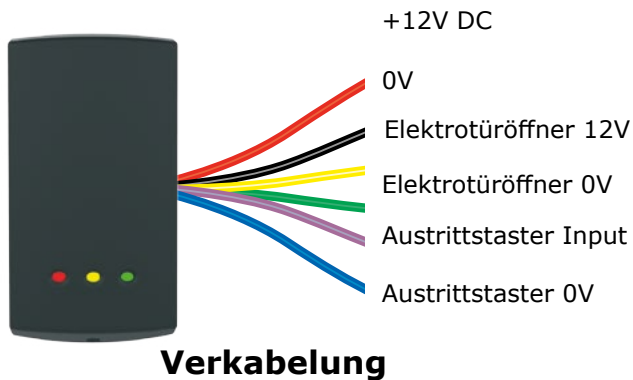
Elektro-Türöffner

**Die Stromaufnahme des 12 V DC-Elektrotüröffners muss geringer als 1 A sein.**

**Verdrahtung mittels Schraub-Anschlußklemmen**

**HINWEIS:** Dieser Leser/diese Tastatur sollte in Verbindung mit einer Unterputzdose montiert werden, damit der benötigte Freiraum für die Anschlussklemmenleiste erreicht wird.

Die Universal-Montageplatte (310-750-D) erleichtert die Montage des Lesers/der Tastatur auf einer Unterputzdose.



## Rücksetzen

1. Energieversorgung der Anlage unterbrechen
2. Austrittstaster drücken und gedrückt halten
3. Energieversorgung wieder einschalten - warten bis ein akustisches Signal ertönt/ rote LED erlischt
4. Austrittstaster loslassen und innerhalb von 3 Sekunden zweimal drücken
5. Im Leser werden 3 akustische Signale ertönen  
ODER
1. Gruppen-Startkarte anwenden
2. Programmierkarte 'Türfreigabezeit einstellen' zweimal anwenden
3. Gruppen-Startkarte anwenden
4. Programmierkarte 'Türfreigabezeit einstellen' zweimal anwenden
5. 5 SEKUNDEN WARTEN



## Abdeckkappen für Leser

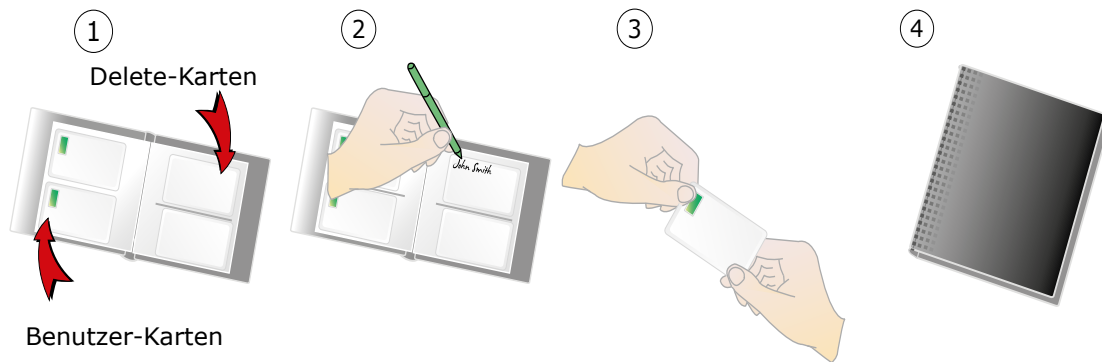
Zusätzliche Abdeckungen sind in den Farben Schwarz und Weiß erhältlich. Registrierte Installateure können diese kostenlos bestellen, indem sie die folgende sichere Extranetsite besuchen: <http://paxton.info/1035>. Wenn Sie kein registrierter Installateur sind und nähere Informationen wünschen, senden Sie uns bitte eine Email: [verkauf@paxton-access.co.uk](mailto:verkauf@paxton-access.co.uk)

## System-Startkarte - muss präsentiert werden, wenn Sie das System zum ersten Mal einschalten



1. Entnehmen Sie die System-Startkarte aus dem Satz neuer Benutzerkarten.
2. Präsentieren Sie die System-Startkarte am Lesegerät.
3. Der Leser gibt ein akustisches Signal aus und die LEDs leuchten auf.
4. Alle Karten im Satz sind jetzt gültig. Die System-Startkarte kann jetzt wieder zum Satz hinzugefügt werden. Um weitere Sätze hinzuzufügen, siehe die Anweisungen zu Kartensätzen

## Karten ausgeben



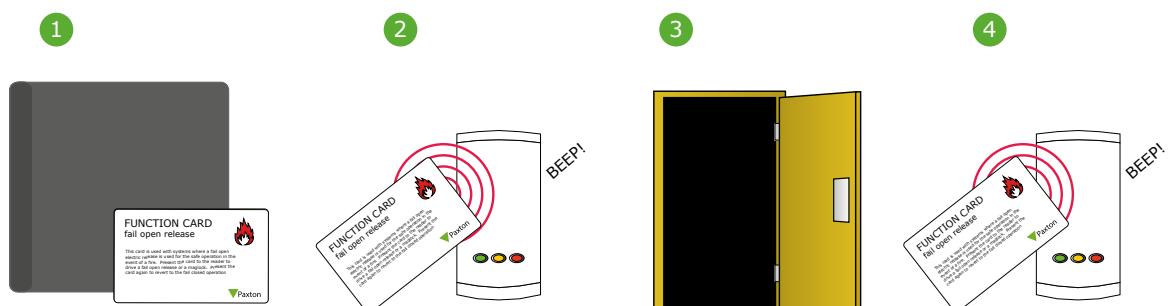
1. Auf jeder Seite finden Sie 4 Kartenpaare bestehend aus einer Benutzerkarte und einer entsprechenden Delete-Karte.
2. Schreiben Sie den Namen des Benutzers auf die Delete-Karte.
3. Nehmen Sie die Benutzerkarte aus der gegenüberliegenden Tasche und händigen Sie sie dem Benutzer aus.
4. Bewahren Sie den Kartensatz mit den Delete-Karten an einem sicheren Ort auf.

## Einen Benutzer sperren



1. Wenn eine Karte verloren geht oder gestohlen wird, ist es wichtig, diese im System zu sperren, um einen möglichen unbefugten Zugang zu verhindern.
2. Entnehmen Sie dazu die entsprechende Delete-Karte aus dem Kartensatz.
3. Präsentieren Sie die Delete-Karte am Lesegerät. Damit wird die verloren gegangene Karte aus dem System entfernt.
4. Sollte eine gesperrte Benutzerkarte wiedergefunden werden, können Sie diese neu validieren, indem Sie die System-Startkarte gefolgt von der Benutzerkarte am Lesegerät präsentieren.

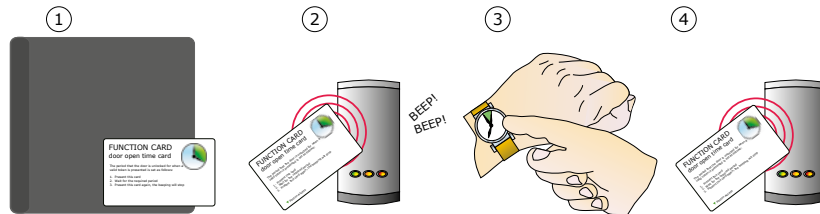
## Karte Ruhestromtüröffner anschließen - PROXIMITY-Kompaktsysteme verwenden standardmäßig Arbeitsstrom-Türöffner



**HINWEIS: DIESE KARTE KANN NUR MIT EINEM RUHESTROM-TÜRÖFFNER VERWENDET WERDEN**

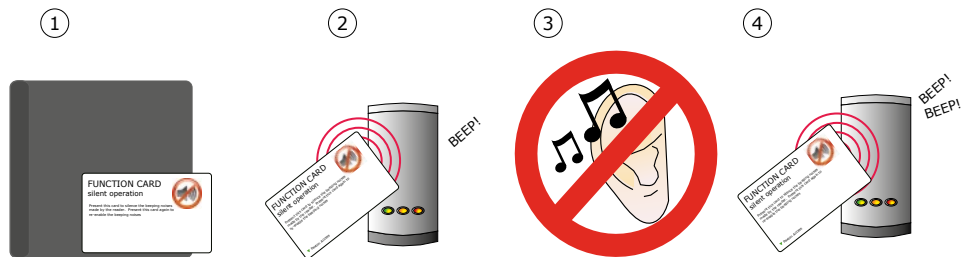
1. Entnehmen Sie die Funktionskarte Ruhestrom-Türöffner anschließen aus dem Starterpaket.
2. Präsentieren Sie die Karte am Lesegerät. Der Leser gibt ca. eine Sekunde lang ein akustisches Signal aus.
3. Das Gerät ist jetzt auf den Ruhestrom-Türöffnungsmodus eingerichtet. Dies bedeutet, dass die Tür bei einem Stromausfall geöffnet ist und verwendet werden kann (z. B. im Brandfall).
4. Um wieder den Arbeitsstrom-Türöffnungsmodus einzurichten, präsentieren Sie die Karte erneut. Wenn der Leser ein akustisches Signal ausgibt, ist der Arbeitsstrom-Türöffnungsmodus wieder aktiviert.

## Türfreigabezeit (Sekunden)



1. Entnehmen Sie die Funktionskarte Türöffnungszeit aus dem Starterpaket.
2. Präsentieren Sie die Karte am Lesegerät. Der Leser beginnt, akustische Signale auszugeben.
3. Warten Sie den Zeitraum ab, den Sie als Türöffnungszeit einrichten wollen.
4. Präsentieren Sie am Ende des Zeitraums erneut die Karte, um die Öffnungszeit festzulegen. Die akustischen Signale verstummen daraufhin.

## Akustische Signale abstellen



1. Entnehmen Sie die Funktionskarte Akustische Signale abstellen aus dem Starterpaket.
2. Präsentieren Sie die Karte am Lesegerät. Der Leser gibt ein akustisches Signal aus.
3. Akustische Signale sind daraufhin am Gerät deaktiviert.
4. Präsentieren Sie die Karte erneut am Leser, um akustische Signale wieder zu aktivieren. Es werden zwei akustische Signale ausgegeben, um dies zu bestätigen

## Spezifikationen

Merkmale	Min	Max	
Anzahl der Benutzer	1	10,000	
Anzahl der Kartensets	1	100	
Türfreigabezeit	1 sec	60 secs	
Zeitzone (mit einer zusätzlichen Zeitschaltuhr)	1	2	
Berechtigungsgruppen (Farbzonen)	1	3	
Akustische Signale abstellen			Ja
Kann mit Ruhestrom-Türöffnern verwendet werden			Ja
Kann mit Arbeitsstrom-Türöffnern verwendet werden			Ja
Anschluss für Austrittstaster			Ja
Elektrik	Min	Max	
Spannung	11V DC	14V DC	
Stromaufnahme		100mA	
Schalt-Strom		1A	
Umgebung	Min	Max	
Betriebstemperatur	-20 °C	+55 °C	
Wasserfest	IPX7		Für Aussenanwendungen
Lesereichweite	Transponder	Schlüsselanhänger	
P38	60 mm	40 mm	
P50	80 mm	50 mm	
P75	100 mm	60 mm	
Abmessungen	Breite	Höhe	Tiefe
P38	38 mm	78 mm	13 mm
P50	50 mm	100 mm	15 mm
P75	75 mm	143 mm	16 mm

Paxton Access Ltd erklärt, daß diese Anlage den grundlegenden Anforderungen und anderen relevanten Bestimmungen der Richtlinie 2014/53/EU entspricht. Die Anlage ist zur Verwendung in allen EG- und EFTA-Mitgliedsstaaten bestimmt. <http://paxton.info/4867>

Die vollständige Konformitätserklärung ist abrufbar unter: <http://paxton.info/3910>

Konformitätsbescheinigung: <http://paxton.info/596>