

Pour une assistance technique, merci de contacter votre fournisseur

Une liste des distributeurs Paxton se trouve sur le site Internet - <http://paxton.info/508>

Toute documentation concernant les produits Paxton peut être trouvée sur le site - <http://www.accesfr.com/>

 support@paxton.co.uk

Points clés

Portes sécurisées 

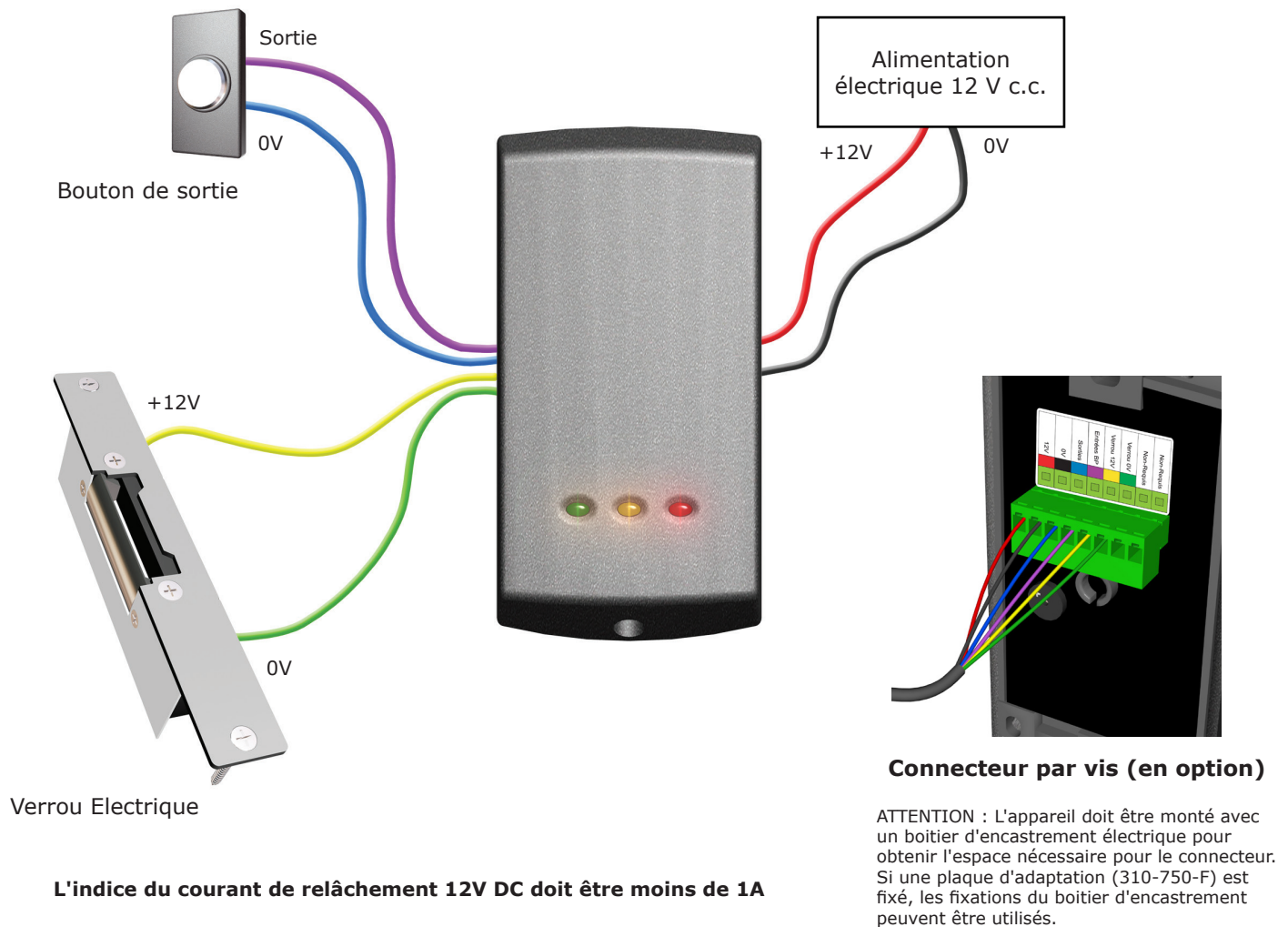
Environnements humides 

Montage sur surface métallique 

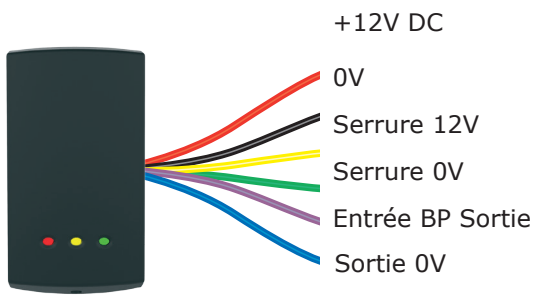
Lecteurs montés ensemble

300 mm
entre les lecteurs

Guide rapide d'installation



Câblage



Réinitialisation - Utiliser 1 méthode

1. Eteignez le système.
2. Appuyez sur le bouton de sortie et maintenez le enfoncé.
3. Alimentez l'appareil. Il bipera plusieurs fois.
4. Attendez un dernier bip, puis relâchez et appuyez deux fois sur le bouton poussoir.
5. Le lecteur bipera 3 fois.

Ou

1. Présentez la carte d'enrôlement.
2. Présentez la 'carte de temps d'ouverture de porte' 2 fois.
3. Présentez la carte d'enrôlement.
4. Présentez la 'carte de temps d'ouverture de porte' 2 fois.
5. Attendez pour 5 secondes!

Montage



Biseaux de lecteurs

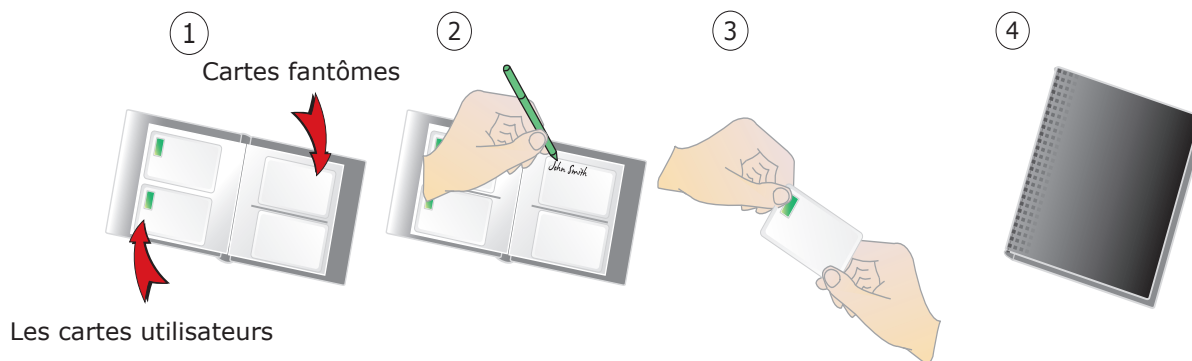
Des biseaux supplémentaires sont disponibles en noir et blanc. Ceux-ci peuvent être commandés gratuitement à travers l'Extranet sécurisé: <http://paxton.info/1035>

Carte d'enrôlement - doit être présentée lors du premier démarrage du système



1. Prenez la carte d'enrôlement du nouveau lot de cartes.
2. Présentez la carte d'enrôlement au lecteur.
3. Le lecteur émettra un bip et les LED s'allumeront lors de la reconnaissance de la carte d'enrôlement.
4. Toutes les cartes dans le lot sont maintenant valides. La carte d'enrôlement peut maintenant être retournée dans le classeur. Pour ajouter plus de lots de cartes, voir les instructions contenues dans le pack.

Distribuer les jetons



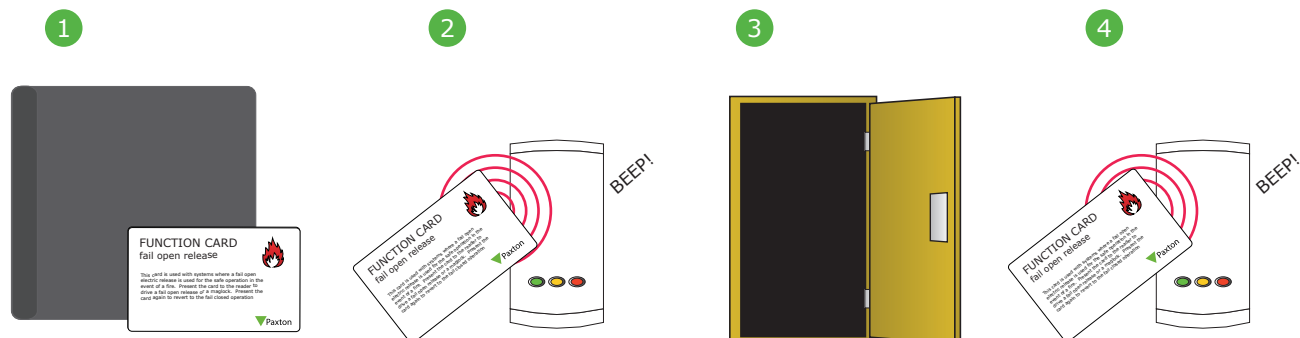
1. Sur chaque page il y a paires de cartes - une carte d'utilisateur et une carte fantôme correspondent.
2. Ecrivez le nom de l'utilisateur sur la carte de fantôme.
3. Prenez la carte d'utilisateur de la poche correspondante puis donnez-la à l'utilisateur.
4. Gardez le pack contenant les cartes fantômes dans un endroit sûr.

Interdire un utilisateur



1. Quand une carte est perdue ou volée, il est important de la supprimer du système pour éviter tout accès non autorisé.
2. Pour supprimer une carte, prendre la carte de substitution dans le classeur.
3. Présenter la carte de substitution au lecteur. Ceci effacera la carte ou le jeton perdu du système.
4. Si la carte perdue est retrouvée, l'administrateur du système peut la valider à nouveau en présentant la carte d'enrôlement correspondante suivie par la carte utilisateur.

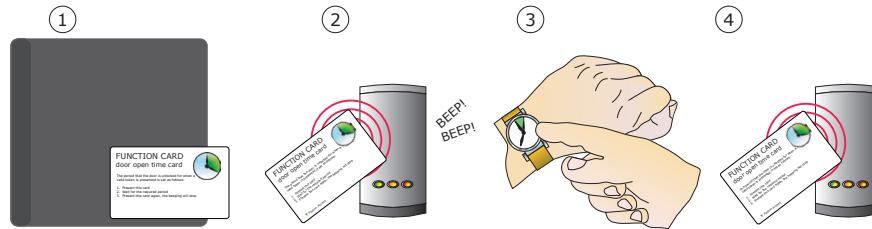
Carte d'ouverture en cas de panne - les systèmes compact PROXIMITY sont fermés en cas de panne par défaut



- CETTE CARTE NE PEUT SEULEMENT ETRE UTILISEE AVEC UNE SERRURE NORMALEMENT OUVERTE

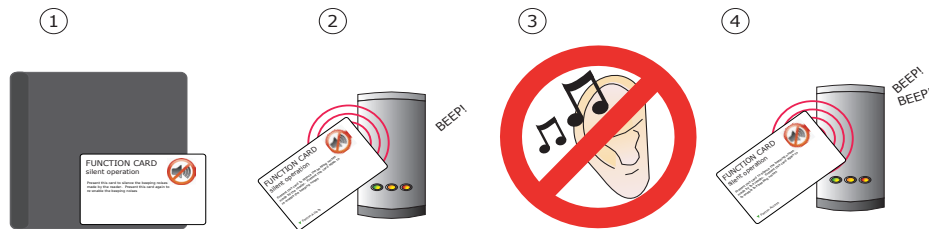
1. Prenez la 'Carte de gâche électrique qui reste ouverte au repos ou en cas de panne' du pack.
2. Présentez la carte au lecteur. Le lecteur bipera pour une seconde.
3. Le lecteur est maintenant en mode de gâche ouverte en cas de panne. Ceci permet une opération sur en cas d'incendie : la gâche ouvrera lors d'une coupure d'alimentation.
4. Pour remettre la gâche en fonction fermée en cas de panne, représentez la carte. Le lecteur bipera pour montrer que le fonctionnement a été remis.

Temps d'ouverture d'une porte (secondes)



1. Prendre la carte de sélection du temps d'ouverture dans l'ensemble de démarrage.
2. Présenter la carte au lecteur. Le lecteur sonne.
3. Attendre le temps voulu pour le temps d'ouverture.
4. Représenter la carte au lecteur pour déterminer le temps d'ouverture. Le lecteur arrête de sonner.

Opération silencieuse



1. Prendre la carte d'opération silencieuse du pack.
2. Présenter la carte au lecteur. Le lecteur bipera.
3. Le lecteur est maintenant en mode d'opération silencieuse.
4. Représenter la carte au lecteur pour arrêter le fonctionnement silencieux. Le lecteur bipera deux fois pour indiquer qu'il n'est plus en mode silencieux.

Spécifications

Caractéristiques	Min.	Max.	
Nombre d'utilisateurs	1	10,000	
Nombre de classeurs	1	100	
Temps d'ouverture de la porte	1 sec	60 secs	
Plages horaires (avec une horloge externe)	1	2	
Niveaux d'accès (zones de couleur)	1	3	
Opération silencieuse			Oui
Peut être utilisé avec une gâche N.O.			Oui
Peut être utilisé avec une gâche N.F.			Oui
Entrée bouton de sortie			Oui
Électriques	Min.	Max.	
Tension	11V DC	14V DC	
Courant		100mA	
Courant commutable		1A	
Environnement	Min.	Max.	
Température de fonctionnement	-20 °C	+55 °C	
Étanche	IPX7		Utilisation en extérieur
Distance de lecture	Jeton	Badge	
P38	60 mm	40 mm	
P50	80 mm	50 mm	
P75	100 mm	60 mm	
Dimensions	Largeur	Hauteur	Profondeur
P38	38 mm	78 mm	13 mm
P50	50 mm	100 mm	15 mm
P75	75 mm	143 mm	16 mm

Paxton Access Ltd déclare que ce produit est en conformité aux exigences essentielles de la directive 2014/53/EU. <http://paxton.info/4867>

La déclaration de conformité est disponible dans sa totalité ici: <http://paxton.info/3910>

Pour nous contacter, visitez <http://paxton.info/596>