

Gebruik van een PROXIMITY functie kaarten pakket

Aankopen van een PROXIMITY functie kaarten pakket

Een PROXIMITY functie kaarten pakket kan op dezelfde manier aangekocht als PROXIMITY gebruikerskaarten pakketten. Een programmatie (enrolment) kaart is in het pakket inbegrepen en moet op elke lezer van de site geprogrammeerd worden.



Programmeer (enrolment) kaart

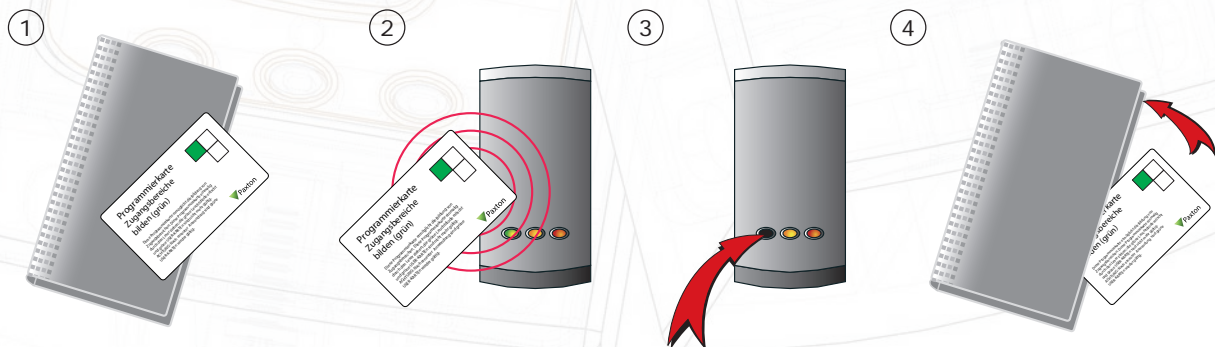
Initialiseren van een nieuw systeem - Wanneer een PROXIMITY systeem de eerste maal aangeschakeld wordt, moet de programmatie (enrolment) kaart aangeboden worden zodat de gebruikerskaarten voor uw site geïdentificeerd worden.



1. Alle Paxton Access kaarten pakketten bezitten een programmatie (enrolment) kaart.
2. Presenteer de programmatie (enrolment) kaart van het eerste pakket.
3. Presenteer de programmatie (enrolment) kaart van het nieuwe pakket.
4. Alle kaarten van het nieuwe pakket zijn nu geldig. De programmatie (enrolment) kaart kan nu in zijn pakket teruggestoken worden.

Zone kaarten

Laat de controle van de toegang toe aan de deuren van verschillende gebruikersgroepen gedefinieerd via de kleur van hun kaart. Voor meer informatie aangaande het programmeren van zones, zie applicatie nota AN1026 - Hoe zones gebruiker.



VOORBEELD: Blokkeren van gebruikers met een Groene Zone kaart/sleutel

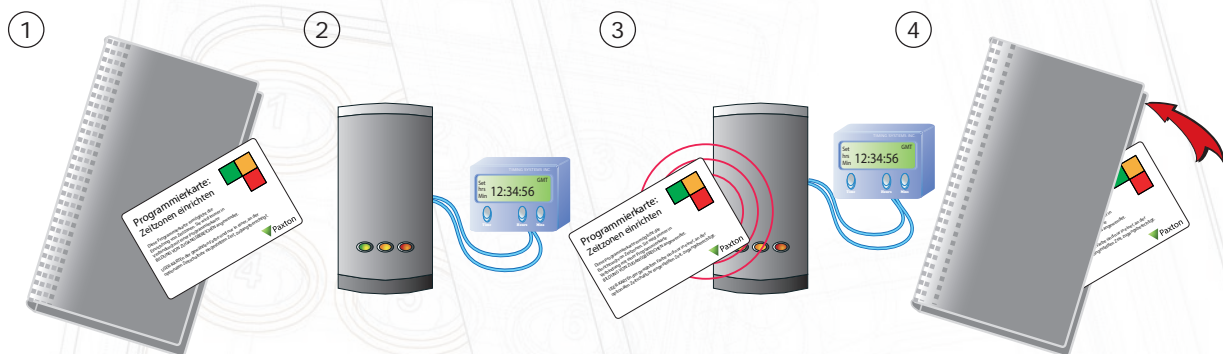
1. Neem de groene zone kaart uit het pakket.
2. Om de toegang te weigeren voor groene kaarthouders of sleutels presenteer de kaart voor de lezer.

3. De groene LED op de lezer gaat uit om aan te geven dat de groene kaarten geen toegang meer hebben.

4. Om de groene kaarten terug toegang te verlenen, presenteer de groene zone kaart terug aan de lezer. De groene LED zal terug oplichten. Steek de groene zone kaart terug in zijn pakket.

Tijdzones kaart

Wijzigt de functie van de blauwe draden (Compact) of de Contact ingang (Switch2) om de verbinding mogelijk te maken van een timer alvorens een tweede set van kleurzones in te stellen. Voor meer informatie aangaande zoning, zie applicatie nota AN1026 - Hoe zoning gebruiken.



1. Neem de tijdzone functie kaart uit het pakket.

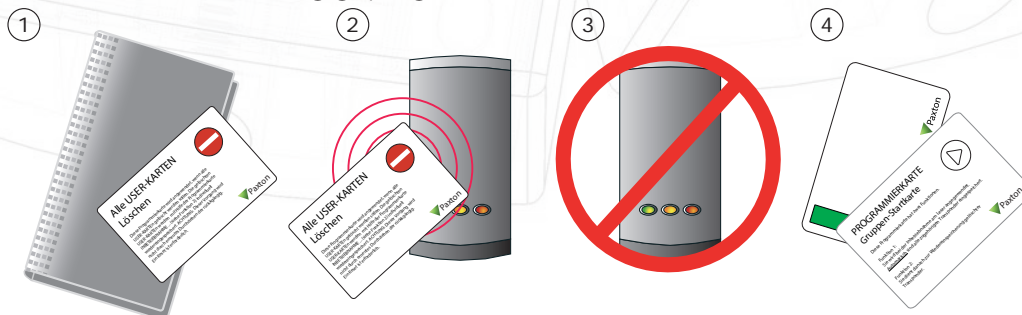
2. Verbind een tijds klok aan de drukknop (blauwe draden bij een Compact systeem en Zwart/Contact bij een Switch2), gebruik potentieel vrije contacten. Programmeer de klok zodat hij twee verschillende modes heeft, "aan" en "uit", overeenkomend met de tijd dat u wenst te programmeren voor de toegangsniveaus.

3. Presenteer de tijdzones functie kaart aan de lezer. Deze zal de lezer configureren om te werken met twee tijdzones en niet met een drukknop.

4. Plaats het contact van de tijds klok op 'ON' en gebruik de zone kaarten om uw eerste zone sets in te stellen. Plaats het contact van de tijds klok op 'OFF' en programmeer uw tweede zone sets. Door het observeren van de kleur van de LED's kunt u bevestigen welke zones er actief zijn in zowel de 'ON' als 'OFF' cyclus.

Blokkeer alle gebruikerskaarten

Deze kaart wordt gebruikt wanneer een lezer geïnstalleerd is waarvan enkel een klein aantal gebruikers uit een groot aantal kaarthouders toegang krijgen tot deze deur. Alle gebruikers worden geblokkeerd en slechts een klein aantal wordt terug geprogrammeerd.

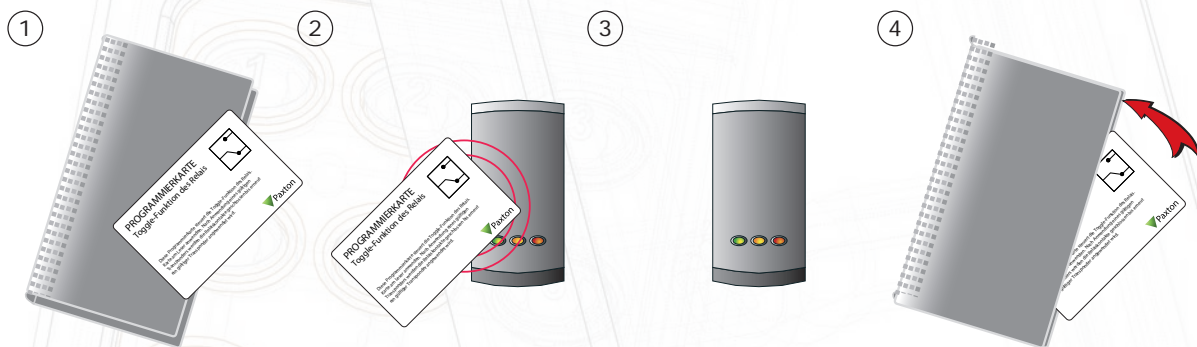


1. Neem de "Blokkeer alle gebruikers" functie kaart uit het pakket.
2. Om alle gebruikers te blokkeren presenteer de "Blokkeer alle gebruikers" kaart voor de lezer.
3. Wanneer de kaart gelezen werd, zullen alle LED's doven en daarna terug aan gaan. Alle kaarten zijn nu geblokkeerd.
4. Om toegang te verlenen aan individuele kaarten, presenteer de programatie (enrolment) kaart voor de lezer gevolgd door de gebruikerskaart(en) die terug actief gemaakt moeten worden.

NOTA: Deze functie kan enkel geannuleerd worden door het systeem te resetten.

ON/OFF kaart

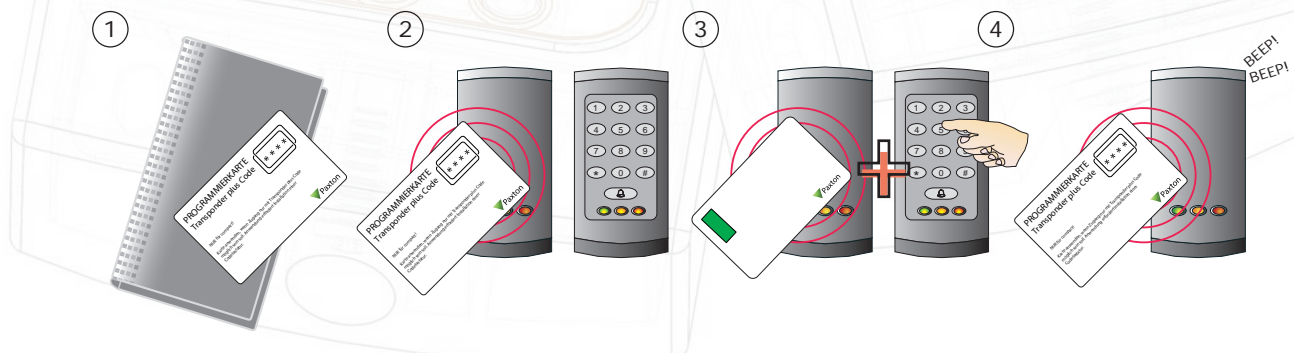
Wijzigt de functie van de systeemuitgang van tijdgestuurde naar ON/OFF mode. Een geldige kaart is nodig om de deur te ontgrendelen en een geldige kaart is terug nodig om de deur te vergrendelen.



1. Neem de relais ON/OFF functiekaart uit het pakket.
2. Presenteer de ON/OFF functiekaart voor de lezer.
3. Wanneer een gebruikerskaart nu aangeboden wordt zal het relais gesloten blijven totdat een andere geldige kaart gepresenteerd wordt.
4. Om de relismode terug om te schakelen, presenteer de relais ON/OFF kaart terug aan de lezer. Wanneer gedaan, steek de kaart terug in zijn pakket.

Kaart plus PIN

Gebruikt wanneer een compact lezer vereist is om samen te werken met een TOUCHLOCK klavier om een kaart plus PIN werking te leveren.

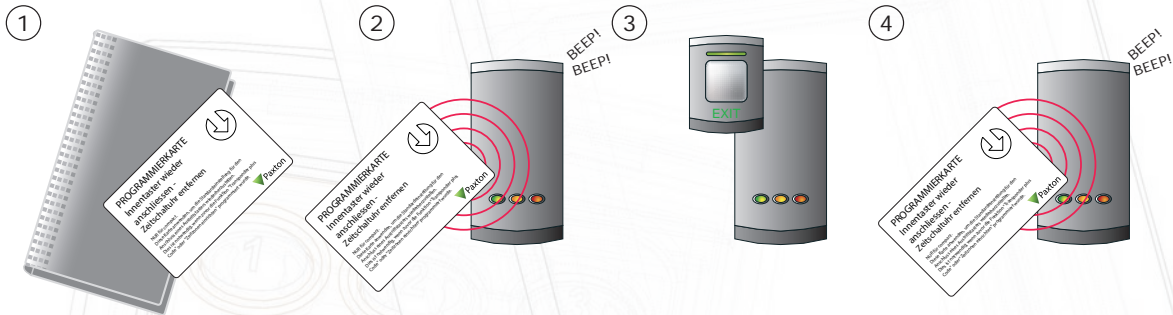


1. De blauwe exit draden moet verbonden worden aan de uitgang van een TOUCHLOCK klavier. Presenteer de kaart aan de PROXIMITY lezer. (Of Switch2 - COM/NO)
2. Neem de kaart plus PIN functie kaart uit het pakket.
3. Wanneer de kaart plus PIN functie geactiveerd is, moeten de gebruikers een geldige kaart presenteren, en eveneens een geldige PIN om toegang te verkrijgen.
4. Om de kaart plus PIN mode te deactiveren, presenteer de functie kaart terug aan de lezer.

Afstand ontgrendelingskaart

Niet vereist voor Switch 2

Indien ofwel de PROXIMITY kaart en de PIN kaart ofwel de PROXIMITY tijdzone kaart gebruikt werd. Deze kaart kan gepresenteerd worden aan de lezer om de functie van de blauwe draden terug te wijzigen zodat deze een drukknop aanvaard. Wanneer de kaart werd gepresenteerd, zullen alle LED's uitgaan en de lezer zal tweemaal snel biepen.



1. Neem de afstand ontgrendeling functie kaart uit het starter pakket.
2. Presenteer (doorhalen) de kaart aan de lezer. De lezer zal snel tweemaal biepen.
3. Er kan nu een drukknop verbonden worden.
4. Om de afstand ontgrendelingsfunctie te deactiveren, presenteer de kaart aan de lezer. De lezer zal tweemaal biepen om aan te geven dat de mode gedeactiveerd is.