

Configureren van een Paxton10 lezer

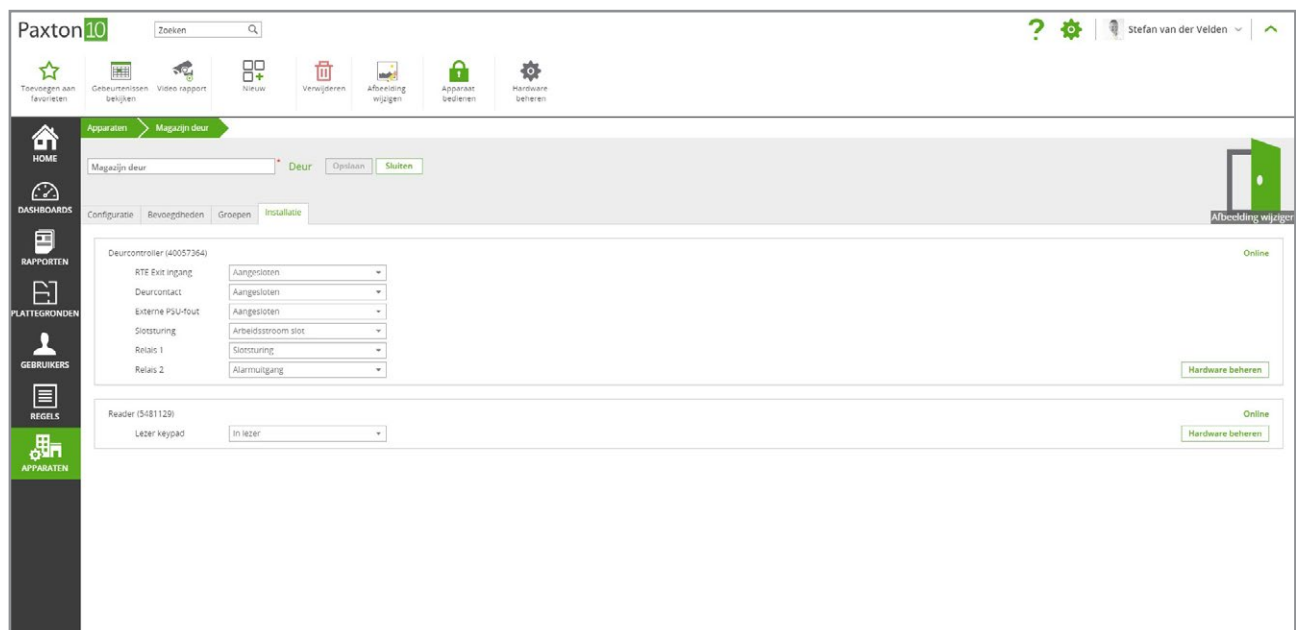
Overzicht

Door middel van een lezer kunt u de toegang tot een deur of apparaat beheren en monitoren. Lezers worden vooral toegepast voor de toegangscontrole bij deuren. Maar in Paxton10 kan de lezer ook worden gebruikt voor het schakelen van apparaten of het activeren en deactiveren van het inbraaksysteem en nog veel meer.

Op iedere deurcontroller kunnen 2 lezers worden aangesloten. Deze lezers kunnen worden toegekend aan een apparaat dat moet worden aangestuurd via het Paxton10 systeem.

Een lezer toewijzen aan het apparaat

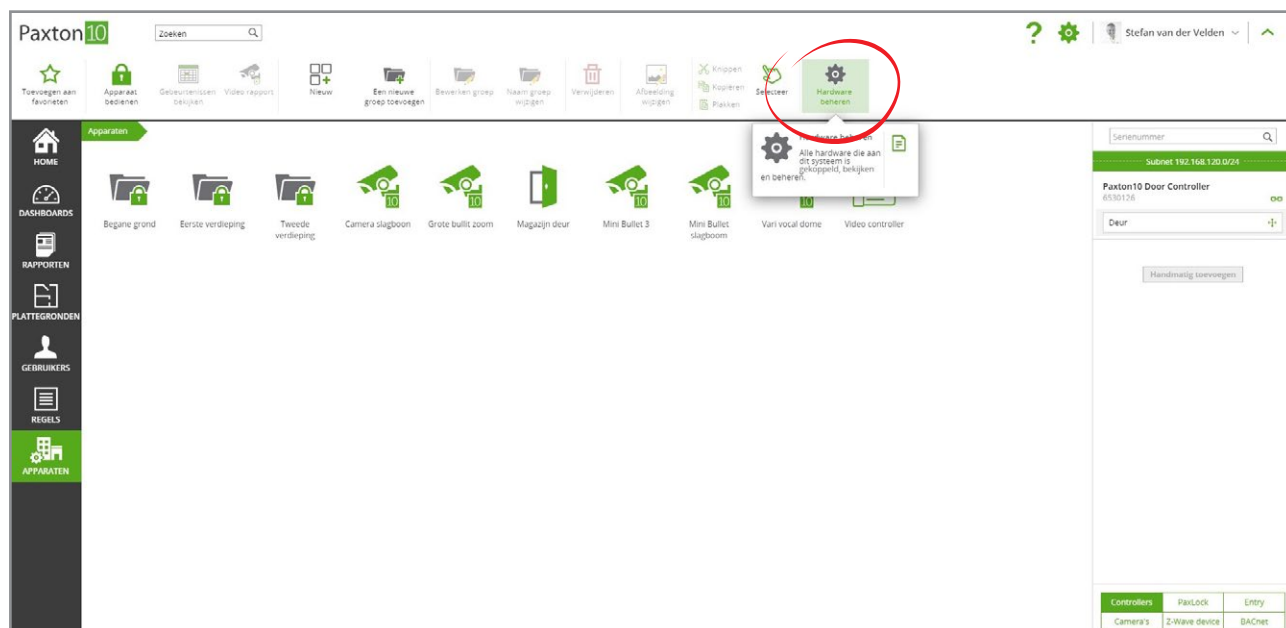
Wanneer een Paxton10 controller is toegevoegd als deur in de Paxton10 software. Zal de lezer automatisch worden toegevoegd aan deze deur. Er is dus geen ingewikkelde configuratie nodig.



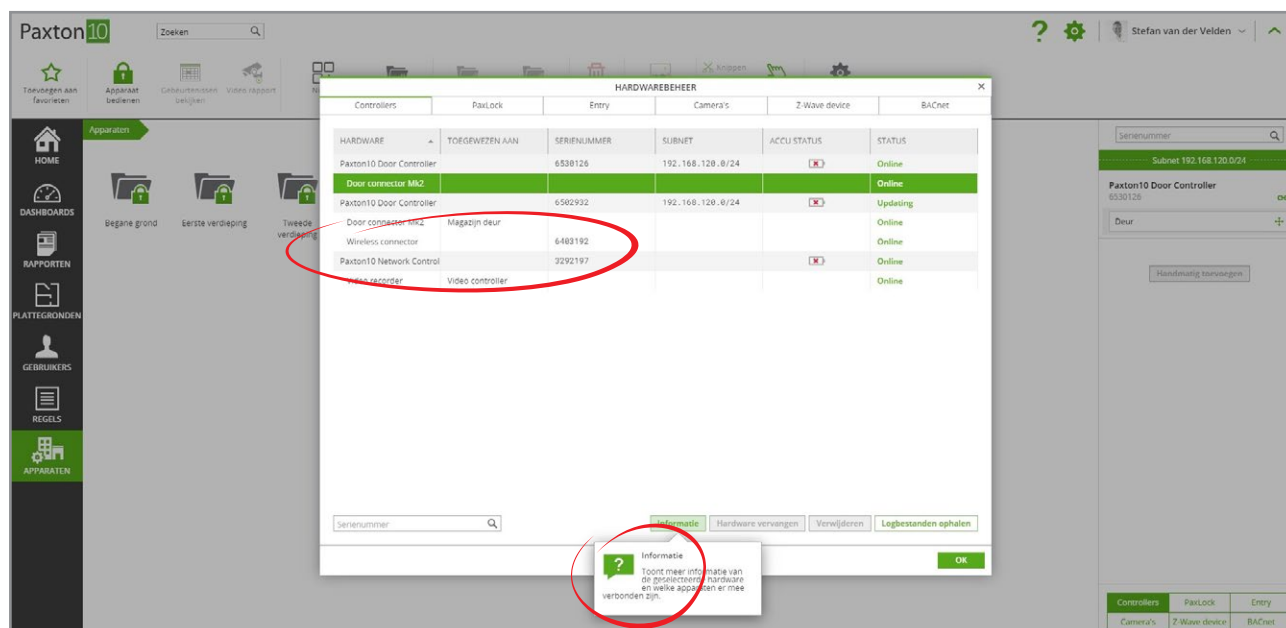
Om een Paxton10 deurcontroller toe te voegen volgt u de instructies in AN0004-NL - Voeg een Paxton10 deurcontroller toe aan het systeem <www.Paxton.info/5557>

Mogelijk wilt u met uw lezer een ander apparaat aansturen om bijvoorbeeld het inbraak systeem in- of uit te schakelen of verlichting in te schakelen. Om uw lezer aan een ander apparaat te koppelen volgt u de onderstaande stappen:

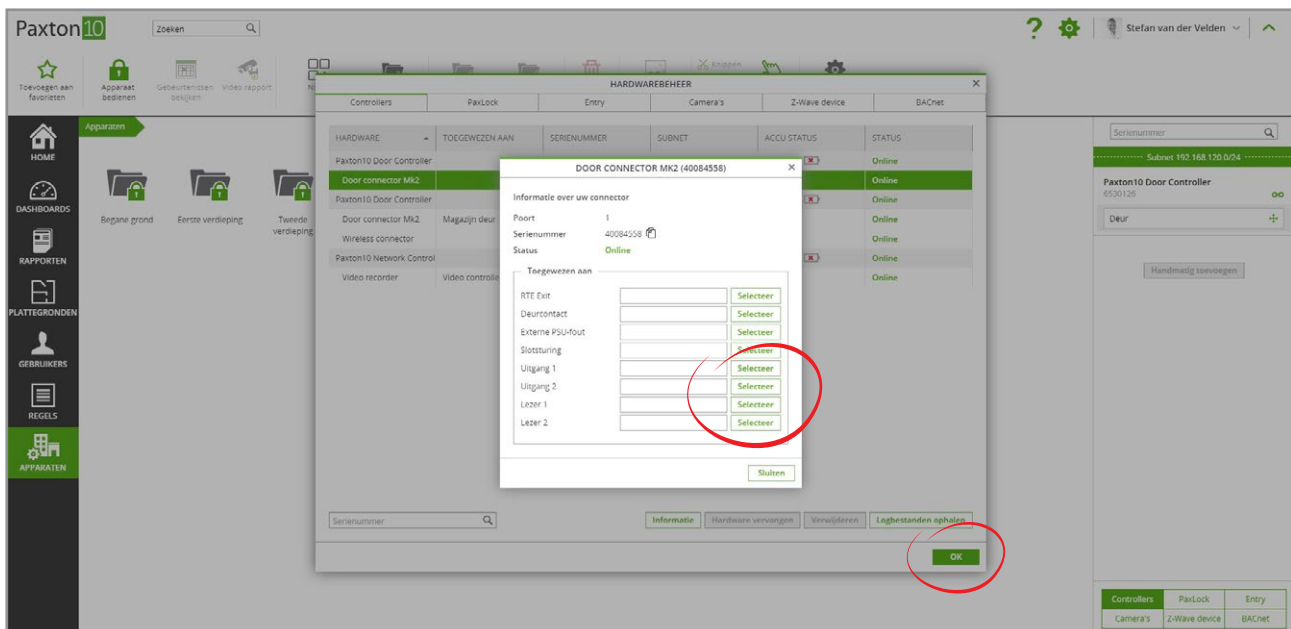
1. Zorg ervoor dat de Paxton10 deurcontroller gekoppeld is aan het systeem (toegevoegd als apparaat of door op het link icoontje te klikken in het apparaat scherm).
2. In de taakbalk klik op 'Hardware beheren'!



3. Selecteer de deurcontroller, en klik vervolgens op 'informatie'.



4. Klik op 'Selecteer' naast een lezer, een nieuw venster zal zich openen, hier kunt u selecteren aan welk apparaat u de lezer wilt koppelen. Klik op 'OK' om dit op te slaan.



De lezer is nu gekoppeld aan het apparaat. Open het apparaat om de lezer verder te configureren.

Lezer configuratie

De lezer configuratie is beschikbaar in het apparaat onder het tabblad 'Configuratie'.

- Geluid aan: Vink het vakje aan zodat de lezer een pieptoon geeft tijdens het aanbieden van een credential.
- LED aan: Vink het vakje aan zodat er op de lezer continu een witte LED brandt. Wanneer het vinkje uitgeschakeld is zal de LED alleen knipperen bij een toegang verleend(groen) of toegang geweigerd(rood) gebeurtenis.
- Geef geldige gebruikers altijd toestemming om het gebied te verlaten. Vink het vakje aan zodat gebruikers altijd het gebied mogen verlaten (ook wanneer deze buiten de bevoegdheid het gebied wilt verlaten)

Lezer werkingsmode

Wanneer u gebruik maakt van een Paxton10 lezer keypad kunt u gebruik maken van een aantal lezer werkingmodi zoals kaart+PIN, alleen PIN of kaart of code. Op deze manier kunt u configureren welke credential er aangeboden dient te worden op een lezer keypad.

Meer informatie over het gebruik van een keypad vindt u via AN0042 - Configureren van een Paxton10 lezer keypad <www.paxton.info/5558>

Bluetooth® configuratie

Alle Paxton10 kaartlezers zijn voorzien van Bluetooth technologie. Hierdoor is het mogelijk om gebruik te maken van de Paxton10 Bluetooth tag of smart credentials via de Paxton Key app op een smartphone of smartwatch.

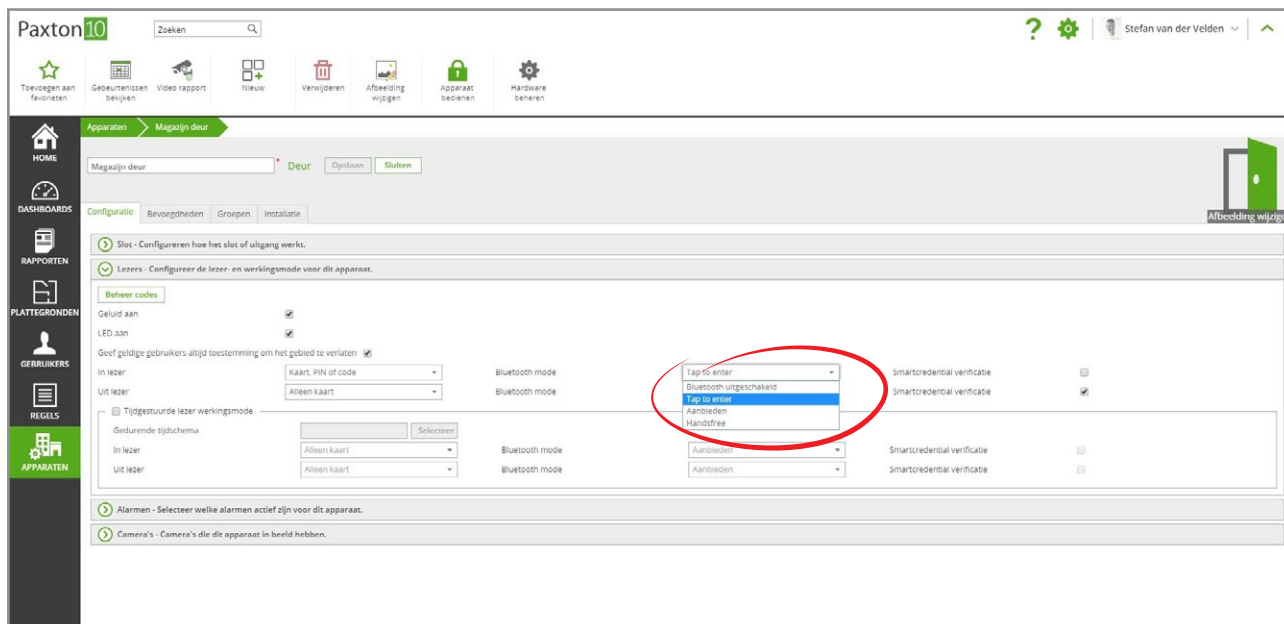
Bluetooth® mode

De Bluetooth mode van een lezer bepaalt het bereik waarop een Bluetooth- of smart credential gelezen wordt. Om de Bluetooth mode te wijzigen gaat u in het apparaat naar het tabblad 'Configuratie' en selecteert u het menu 'Lezers', kies bij de in- of uitlezer het dropdownmenu naast 'Bluetooth mode' om een van de onderstaande modi te selecteren:

- **Aanbieden** - de Bluetooth tag of smart credential wordt op korte afstand gelezen, dit betekent dat u de credential vlak voor de lezer houdt om een apparaat te schakelen.

- **Tap to Enter** - Wanneer u uw smart credential of bluetooth tag bij u heeft raakt u de lezer aan om de deur te openen. Zorg ervoor dat uw smart credential of bluetooth tag zich binnen 1-1,5m van de lezer bevindt.
- **Handsfree** - De lezer zal uw Bluetooth tag of smart credential lezen wanneer u in de buurt komt van de lezer zonder dat u een handeling hoeft uit te voeren. Het leesbereik van Bluetooth in handsfree mode is maximaal 10 meter.
- **Bluetooth uitgeschakeld** - Bluetooth is nu uitgeschakeld en zal geen smart credential lezen. De Bluetooth tag is voorzien van een passieve NFC chip wat betekent dat de Bluetooth tag altijd gelezen wordt wanneer deze tegen de lezer gehouden wordt.

*Voor de beste gebruikers ervaring adviseren wij om de smartphone ontgrendeld te hebben en de Paxton key app open te hebben staan.



Smartcredential verificatie

Als u 'Smart credential verificatie' inschakelt, dient het smartdevice ontgrendeld te zijn voordat de smart credential gelezen wordt door de lezer. Indien er geen schermvergrendeling op uw smartdevice is ingesteld zal de toegang geweigerd worden.

Hierdoor verifieert u of de eigenaar van het smartdevice nog in bezit is van het apparaat, en een indringer geen toegang probeert te krijgen met bijvoorbeeld een gestolen smartphone.

Tijdgestuurde werkingmode

Afhankelijk van het tijdstip van de dag wilt u mogelijk verschillende werkingmode's toepassen.

Wanneer u een Paxton10 keypad gebruikt kunt u buiten de werktijden een dubbele verificatie gebruiken zoals bijvoorbeeld Kaart+PIN. De persoon krijgt pas toegang na het aanbieden van een geldige credential (iets wat ik heb) en het aanbieden van een PIN code (iets wat ik weet). De credential is waardeloos zonder het weten van de bijbehorende PIN code. Wel zo veilig wanneer er niemand aanwezig is in de avond.

Tevens kunt u buiten de werktijden smart credential verificatie voor smartdevices inschakelen.

Om deze functie te gebruiken volgt u de onderstaande stappen;

1. Vink het vakje 'Tijdgestuurde lezer werkingmode' aan
2. Klik op 'Selecteer' en kies het gewenste tijdschema voor de tijdgestuurde werkingmode
3. Selecteer de lezerwerkingmode, Bluetooth mode en smart credential verificatie die u wilt gebruiken in het geselecteerde tijdschema.

Paxton 10

Tovoeien aan favorieten | Gebruikerslijst bekijken | Video rapport | Nieuw | Verwijderen | Afbeelding wijzigen | Apparaat bedienen | Hardware beheer

HOME | DASHBOARDS | RAPPORTEN | PLATTEGRONDEN | GEBRUIKERS | REGELS | APPARATEN

Apparaten > Magazijn deur

Magazijn deur Deur

Configuratie | Bevoegdheden | Groepen | Installatie

Slot - Configureer hoe het slot of uitgang werkt.

Lezers - Configureer de lezer en werkingmode voor dit apparaat.

Geluid aan
LED aan
Geef geldige gebruikers altijd toestemming om het gebied te verlaten

In lezer	<input type="text" value="Alleen kaart"/>	Bluetooth mode	<input type="text" value="Tap to enter"/>	Smartcredentiaal verificatie	<input type="checkbox"/>
Uit lezer	<input type="text" value="Alleen kaart"/>	Bluetooth mode	<input type="text" value="Tap to enter"/>	Smartcredentiaal verificatie	<input checked="" type="checkbox"/>
<input checked="" type="checkbox"/> Tijdstuurde lezer werkingmode					
Geïnduceerde tijdschema	<input type="text" value="Kantooruren"/> <input type="button" value="X"/> <input type="button" value="Selecteer"/>				
In lezer	<input type="text" value="Kaart + PIN"/>	Bluetooth mode	<input type="text" value="Bluetooth uitgeschakeld"/>	Smartcredentiaal verificatie	<input type="checkbox"/>
Uit lezer	<input type="text" value="Kaart + PIN"/>	Bluetooth mode	<input type="text" value="Bluetooth uitgeschakeld"/>	Smartcredentiaal verificatie	<input type="checkbox"/>

Alarmeren - Selecteer welke alarmen actief zijn voor dit apparaat.

Camera's - Camera's die dit apparaat in beeld hebben.