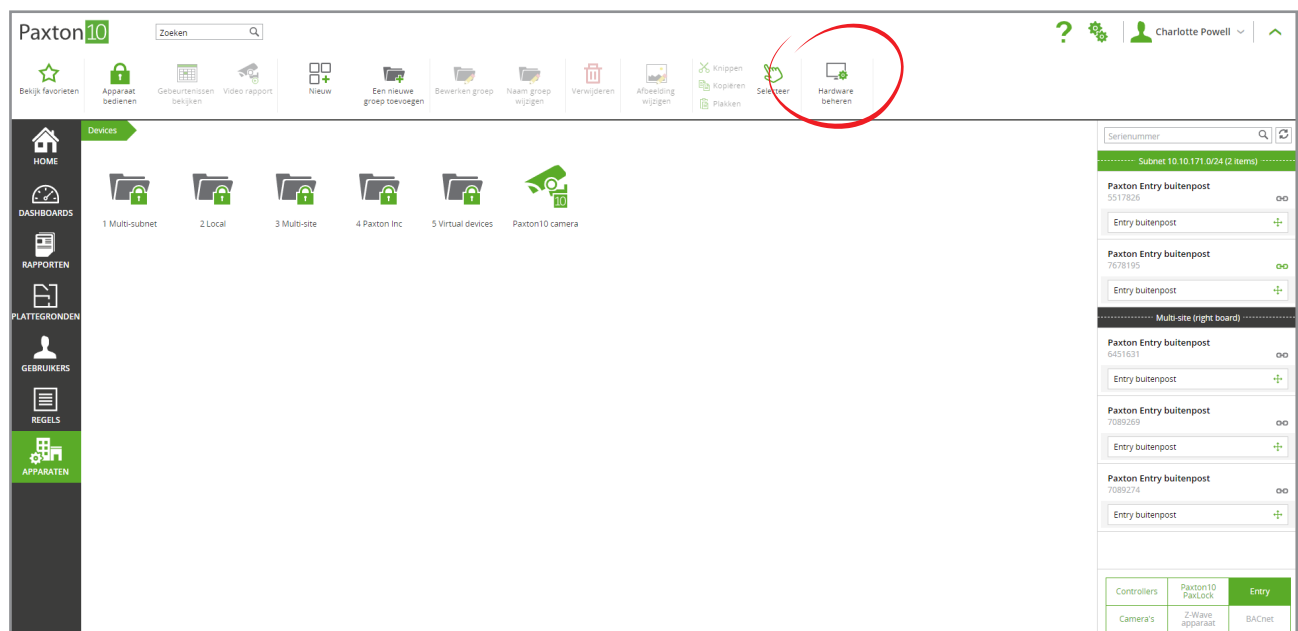


Paxton10 hardware beheer

Overzicht

Wanneer u de deurcontrollers, connectors en overige hardware heeft toegevoegd aan het Paxton10 systeem, zullen deze terug te vinden zijn bij '**Hardware beheer**'. Hier kunt u belangrijke status informatie terugvinden zoals de online status, batterij status en meer.

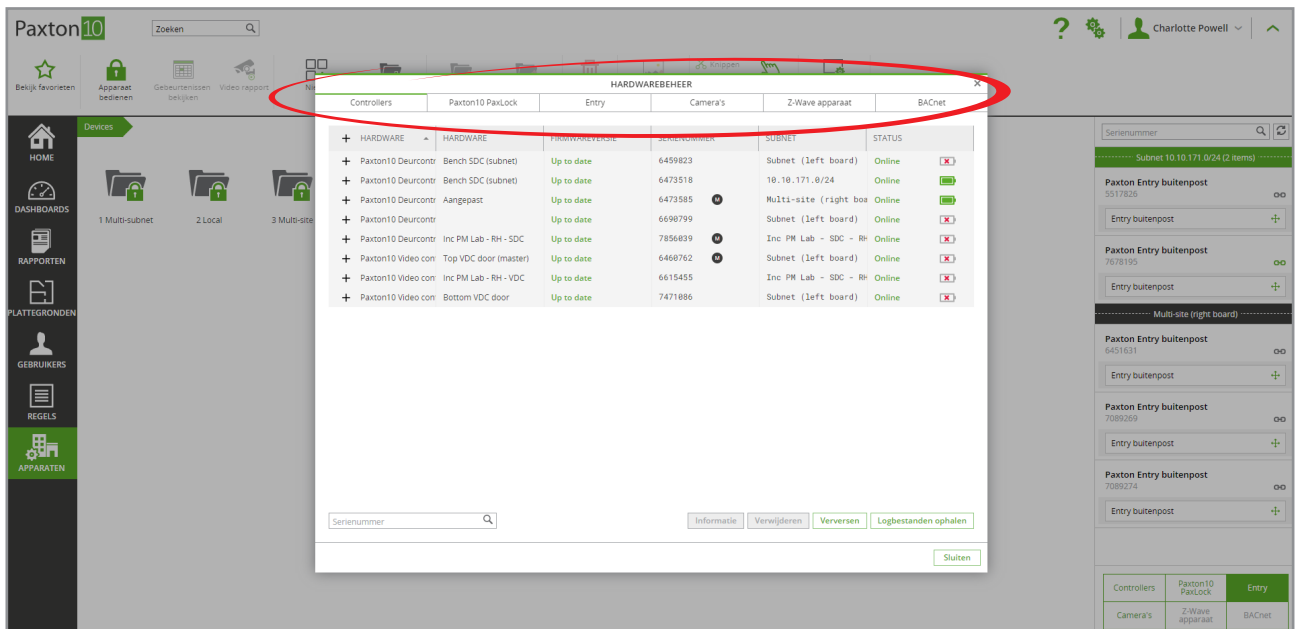
Navigeer naar het menu '**Apparaten**' en klik op '**Hardware beheer**' in de taakbalk.



Hardware beheer is alleen beschikbaar voor softwaregebruikers met de juiste software bevoegdheden.

Hardware types

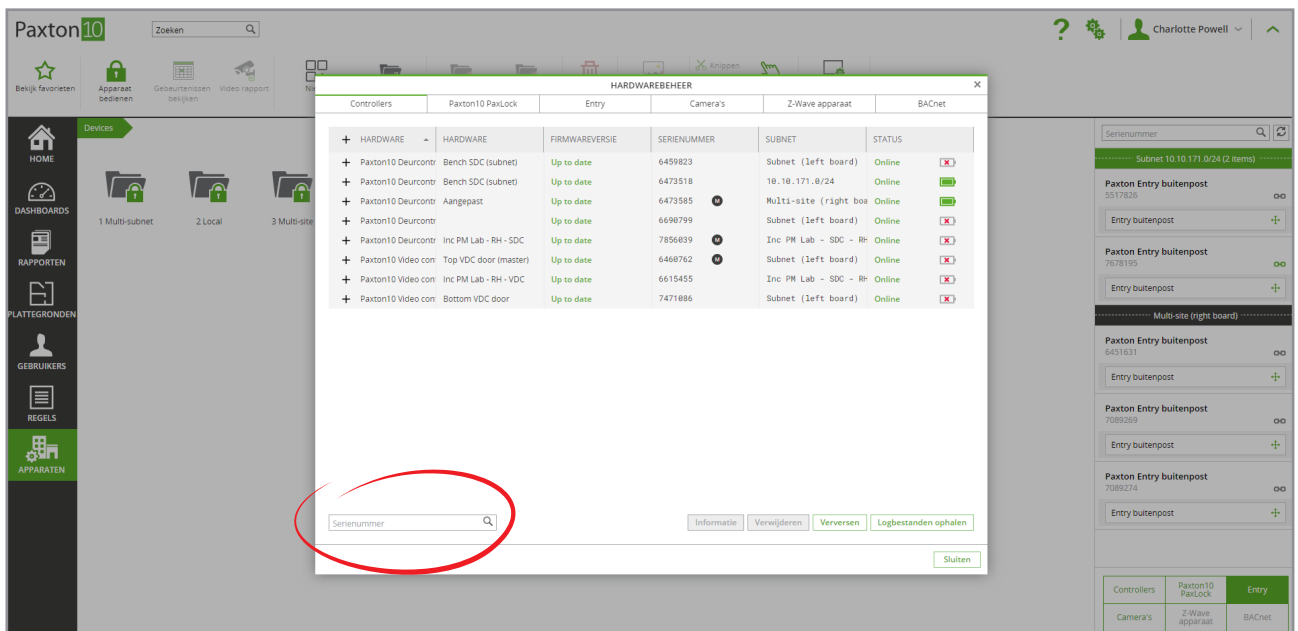
De gekoppelde hardware is verdeeld in categorieën zoals camera's, PaxLock, Entry etc. Klik op een van de tabbladen om de gewenste categorie te openen.



Zoeken

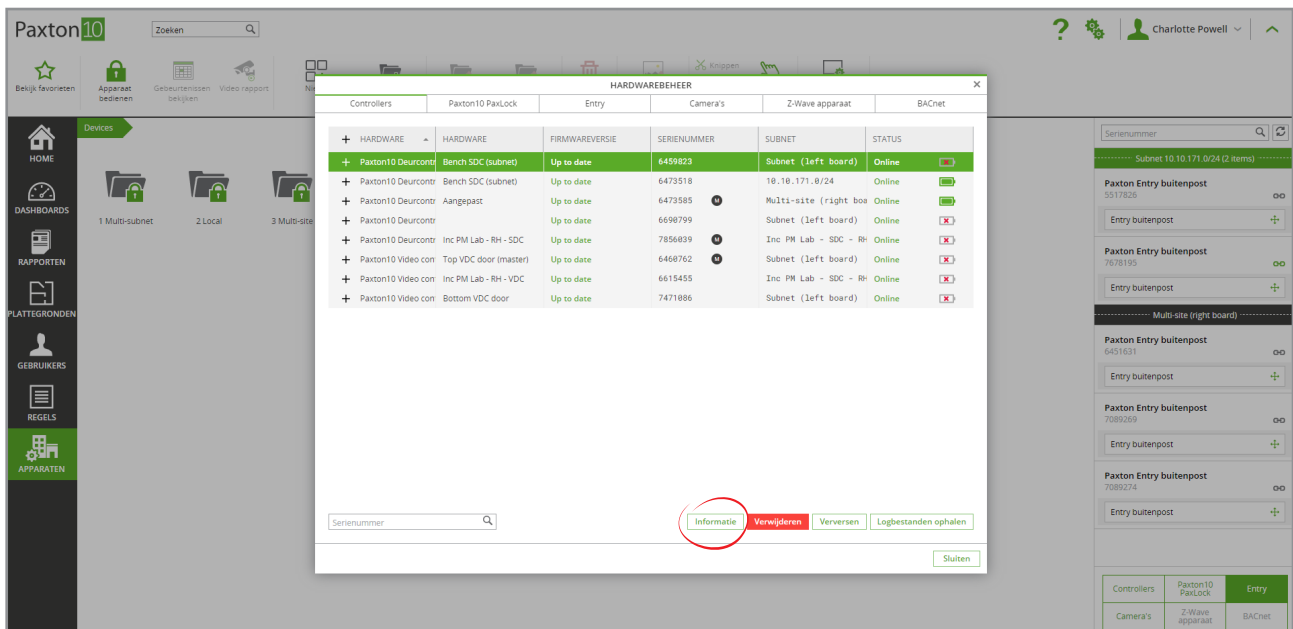
Wil u eenvoudig een controller terugvinden dan kunt u het serienummer van het apparaat links onder in het scherm invullen in de zoekbalk.

De zoekfunctie zal alleen hardware zoeken in het geselecteerde tabblad.



Weergave

Gebruik de knop 'Informatie' om meer informatie te bekijken van het geselecteerde apparaat.

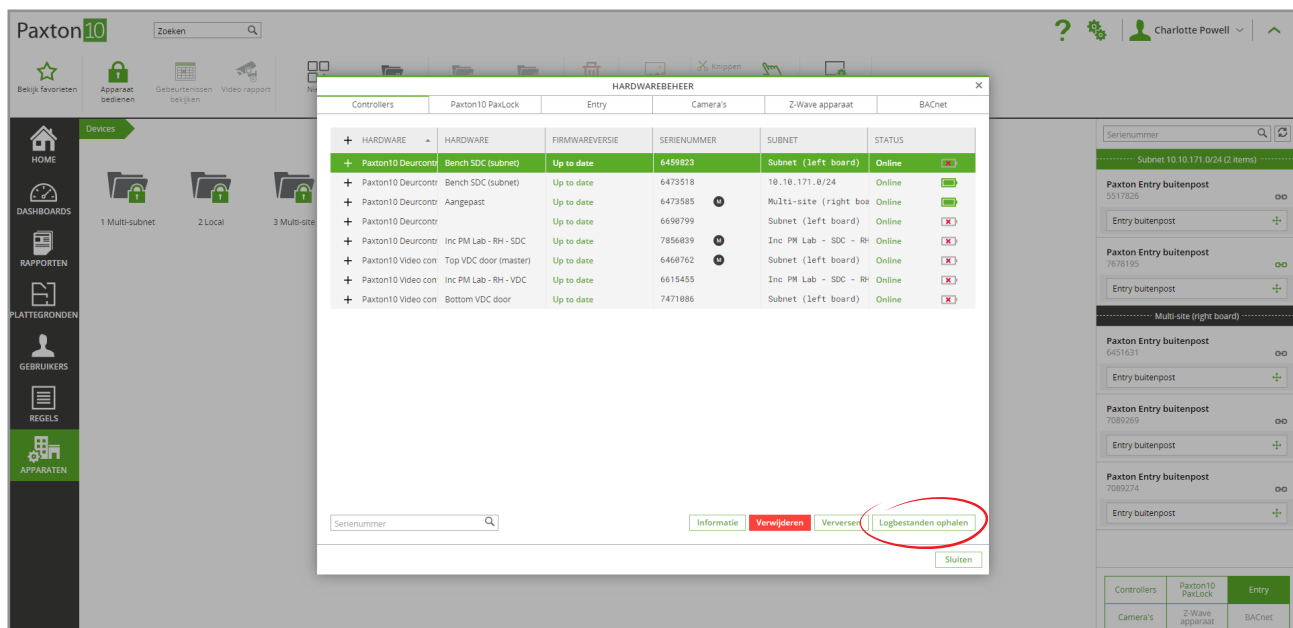


Verwijderen

Wanneer een apparaat niet langer nodig is binnen het Paxton10 systeem klikt u op de knop 'Verwijderen' om het apparaat uit de software te verwijderen.

Voordat u een apparaat kunt verwijderen dient u het apparaat uit het systeem te halen.

Voordat u het apparaat op een nieuwe systeem kunt gebruiken dient u het apparaat een fabriek reset te geven.



Logbestanden ophalen

Gebruikt de knop 'Logbestanden ophalen' om systeemlogbestanden te downloaden. Dit kan op verzoek van het support team opgevraagd worden.

The screenshot shows the Paxton10 Hardware Management interface. A window titled 'HARDWAREBEHEER' is open, displaying a table of hardware devices. The table has columns for 'HARDWARE', 'FIRMWAREVERSIE', 'SERIENUMMER', 'SUBNET', and 'STATUS'. The first row is highlighted in green and shows a Paxton10 Deurcontolr with firmware version 'Up to date', serial number '6459823', and subnet 'Subnet (left board)'. Below the table, there is a search bar for 'Serienummer' and a button labeled 'Logbestanden ophalen'. The background interface shows a sidebar with navigation options like 'HOME', 'DASHBOARDS', 'RAPPORTEN', 'PLATTEGRONDEN', 'GEBRUIKERS', 'REGELS', and 'APPARATEN'. The top right corner shows the user name 'Charlotte Powell'.

HARDWARE	FIRMWAREVERSIE	SERIENUMMER	SUBNET	STATUS
Paxton10 Deurcontolr	Up to date	6459823	Subnet (left board)	Online
Paxton10 Deurcontolr	Up to date	6473818	18.18.171.0/24	Online
Paxton10 Deurcontolr	Up to date	6473585	Multi-site (right board)	Online
Paxton10 Deurcontolr	Up to date	6690799	Subnet (left board)	Online
Paxton10 Deurcontolr	Up to date	7856839	Inc PM Lab - SDC - RH	Online
Paxton10 Video com	Up to date	6460762	Subnet (left board)	Online
Paxton10 Video com	Up to date	6615455	Inc PM Lab - SDC - RH	Online
Paxton10 Video com	Up to date	7471886	Subnet (left board)	Online

Veel gestelde vragen

Waarom zijn er geen apparaten zichtbaar in het menu 'Hardware beheer'?

Alleen apparaten die gekoppeld zijn aan uw systeem kunt u terug vinden in het menu 'Hardware beheer'.

Met de 'Drag & Drop' functie binnen Paxton10 is het koppelen van controllers eenvoudiger dan ooit te voren. Selecteer de deurcontroller die u wilt koppelen aan uw systeem en sleep deze naar de linkerzijde van het scherm om een nieuw apparaat toe te voegen. Dit is alles wat u moet doen om een deurcontroller toe te voegen aan uw Paxton10 systeem!