

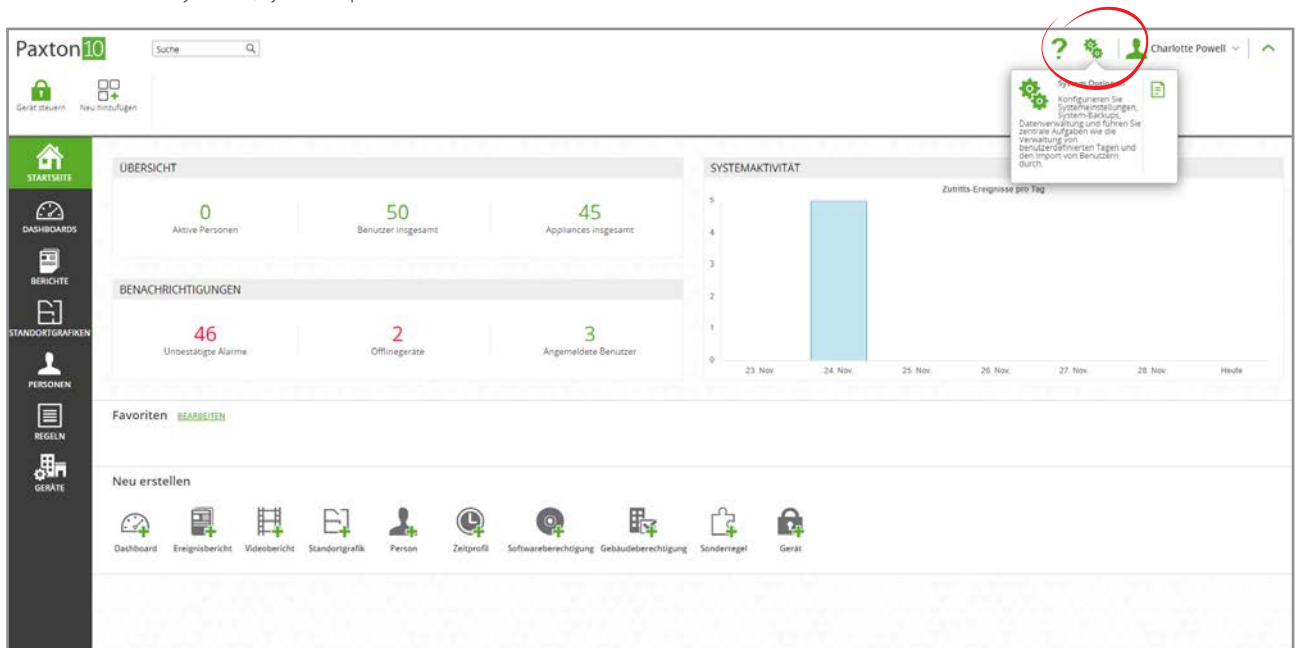


So werden die Systemeinstellungen und Backup konfiguriert:

Systemeinstellungen

Systemoptionen sind nur für Benutzer mit den Software-Berechtigungen, 'Optionen' verfügbar.

Bei der Konfiguration eines Systems können einige Einstellungen geändert werden. Um auf diese Einstellungen zuzugreifen, wählen Sie das Symbol, 'Systemoptionen' oben rechts auf dem Bildschirm.



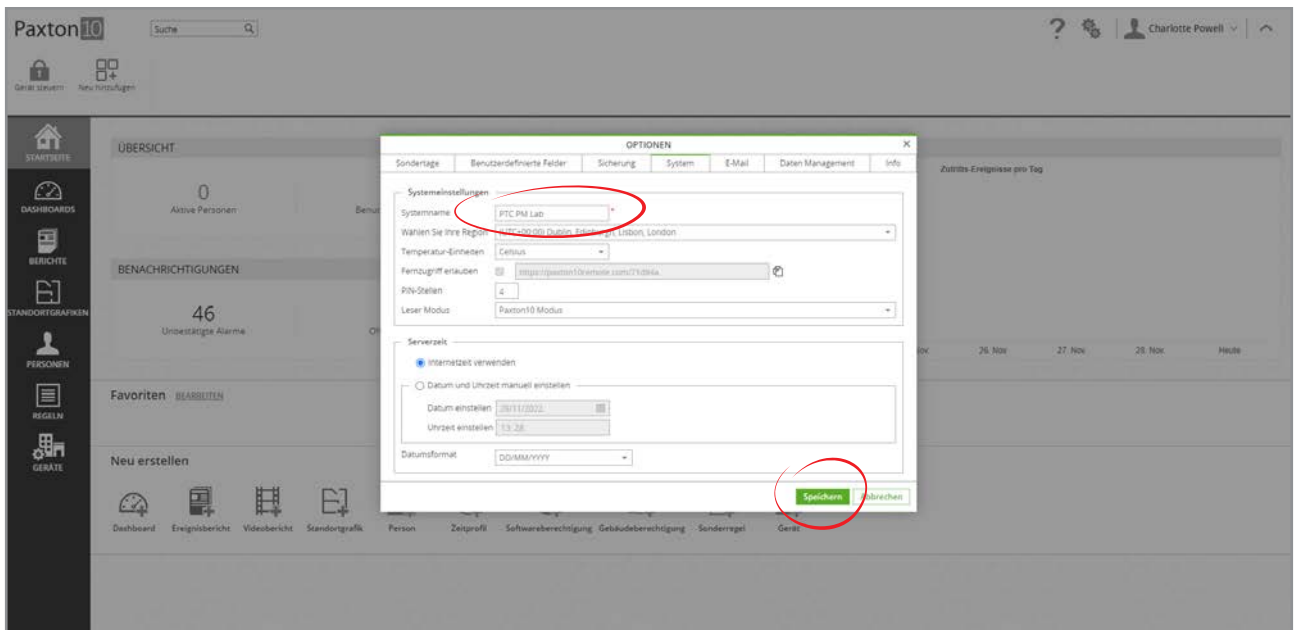
- Geben Sie dem System einen Namen (z. B. Paxton).
- Wählen Sie die Region, in der sich das System befindet. So stellen Sie sicher, dass alle Sommerzeitregeln korrekt angewendet werden.
- Legen Sie die Temperatureinheiten fest, die in Paxton10 verwendet werden sollen.

Aktivieren oder deaktivieren Sie den Fernzugriff - wenn Sie den Fernzugriff zulassen, können Benutzer über einen Link auf die Software außerhalb des Firmennetzwerks zugreifen.

- Legen Sie die Länge der PINs fest, die für Tastaturen verwendet werden sollen (4-8).
- Wählen Sie den Lesemodus - dieser sollte auf Net2 eingestellt sein, wenn Sie eine CSV-Datei mit Token-Nummern aus Net2 importiert haben.
- Stellen Sie die Uhrzeit ein - geben Sie die Uhrzeit und das Datum entweder manuell ein, oder wählen Sie die Internet-Zeit, wenn Sie mit dem Internet verbunden sind.

- Stellen Sie das Datumsformat ein, das in Paxton10 verwendet werden soll.

Wenn die Konfiguration der Einstellungen abgeschlossen ist, klicken Sie auf **Speichern**, um das Fenster zu speichern und zu schließen.

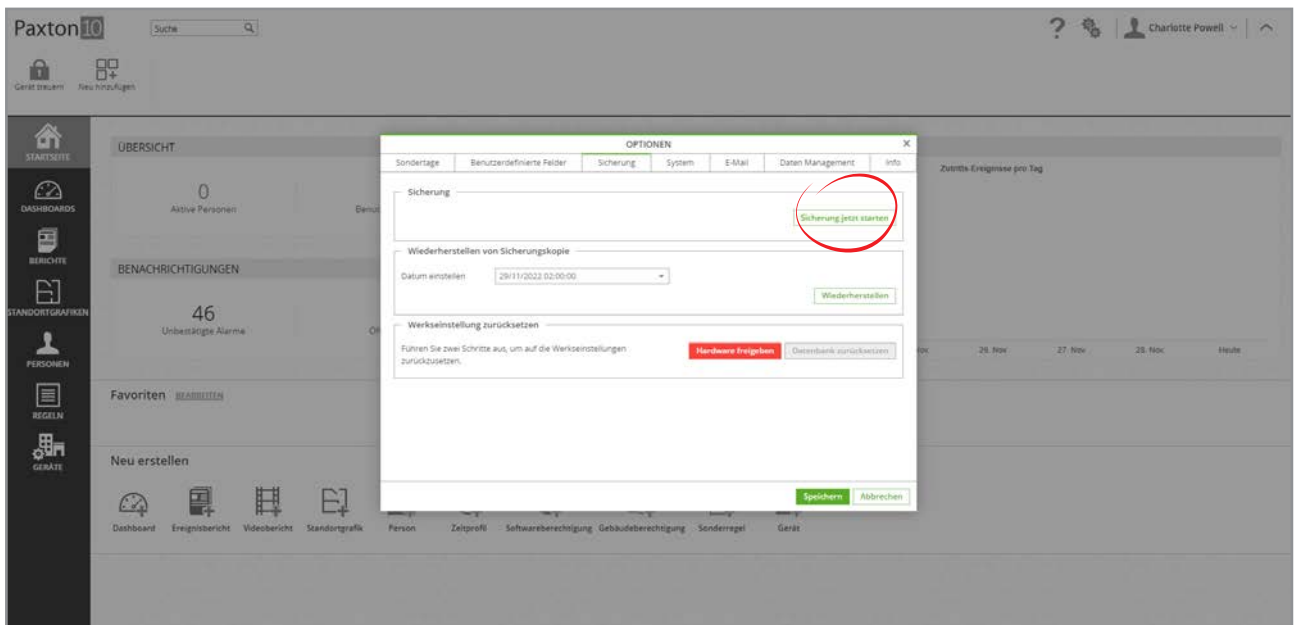


Das System sichern

Das System wird täglich automatisch gesichert, es kann jedoch auch manuell gesichert werden.

Manuelle Sicherung

Wählen Sie das Symbol **Systemoptionen** oben rechts auf dem Bildschirm, wählen Sie die Registerkarte **Sicherung** und dann **Jetzt sichern**.

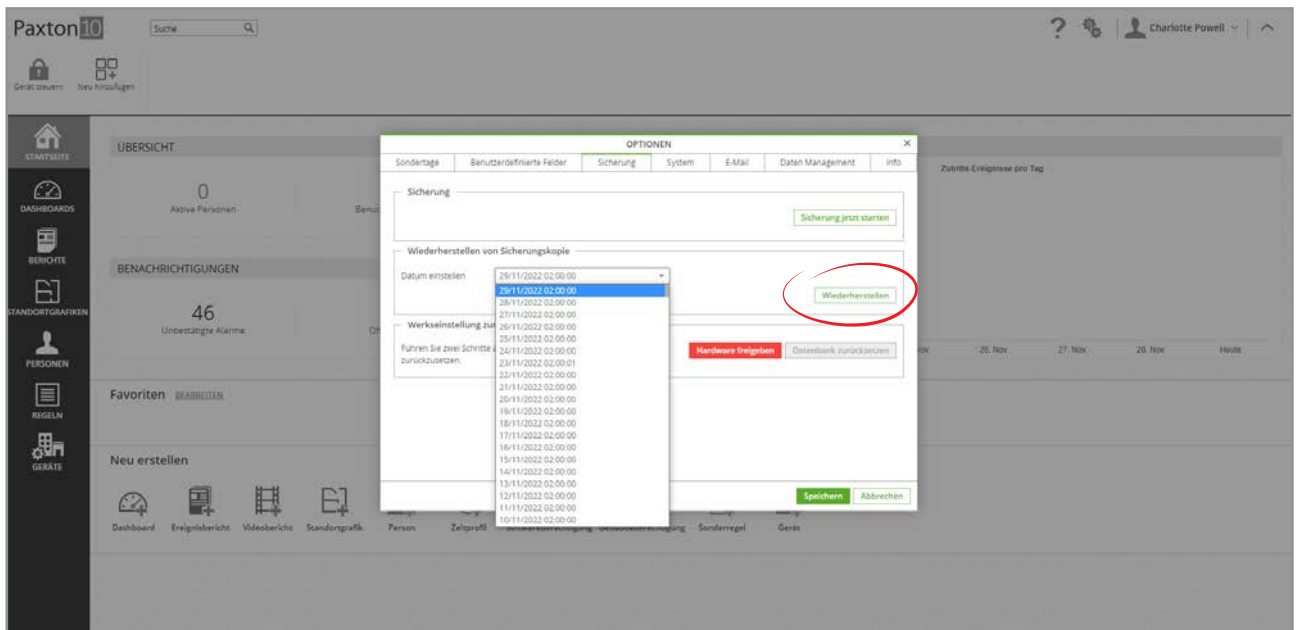


Das System kann auch während einer Sicherung verwendet werden. Eine Benachrichtigung wird angezeigt, wenn die Sicherung abgeschlossen ist.

Wiederherstellen von Sicherungskopie

Das System kann auf einen früheren Zustand zurückgesetzt werden. Bei der Wiederherstellung des Systems werden alle Einstellungen und Elemente in den Zustand zurückgesetzt, in dem sie sich zum Zeitpunkt der Systemsicherung befunden haben. Alle Ereignisse und vorgenommenen Änderungen seit dem ausgewählten Datum gehen verloren.

1. Klicken Sie auf den 'Optionen' Icon und wählen dann dem Reiter 'Sicherung'
2. Unter "Wiederherstellen von Sicherungskopie" wählen Sie das Datum für die Wiederherstellung aus der Dropdown-Liste aus.
3. Klicken Sie auf den Button 'Wiederherstellen'!



Das System wird nun aktualisiert. Es kann einige Minuten dauern, bevor eine Anmeldung am System wieder möglich ist.

Einschränkungen bei der Wiederherstellung

Die Wiederherstellung aus einem Backup ermöglicht es Ihnen, Ihr System auf einen bekannten funktionsfähigen Zeitpunkt zurückzusetzen. Allerdings gibt es einige Einschränkungen, was wiederhergestellt werden kann. Der folgende Leitfaden beschreibt die nicht unterstützten Szenarien.

Nicht unterstützte Szenarien

Wiederherstellung gelöschter Hardwaregeräte

Wenn ein Hardwaregerät aus der Hardwareverwaltung gelöscht wurde, nachdem das entsprechende Backup erstellt wurde, wird dieses Hardwaregerät bei einer Wiederherstellung wieder in der Hardwareverwaltung angezeigt. Es wird jedoch nicht funktionieren, da es zurückgesetzt wurde. Sie müssen das Hardwaregerät dann aus der Hardwareverwaltung löschen, es erneut erkennen lassen und wieder mit dem Softwaregerät verbinden.

Wiederherstellung von zurückgesetzten Hardwaregeräten

Wenn ein Hardwaregerät über den Reset-Knopf am physischen Gerät zurückgesetzt wird, nachdem das entsprechende Backup erstellt wurde, wird nach der Wiederherstellung das Hardwaregerät in der Hardwareverwaltung angezeigt. Es wird jedoch nicht funktionsfähig sein, da es zurückgesetzt wurde. Sie müssen das Hardwaregerät dann aus der Hardwareverwaltung löschen, es erneut erkennen lassen und es erneut mit dem Softwaregerät verbinden.

Wiederherstellung zurückgesetzter Master-Controller

Falls ein Master-Controller mithilfe des Reset-Knopfs am physischen Hardwaregerät zurückgesetzt wurde, nachdem das entsprechende Backup erstellt wurde, zeigt die Wiederherstellung das Hardwaregerät in der Hardwareverwaltung an. Es wird jedoch nicht funktionieren, da es zurückgesetzt wurde. Sie müssen dann alle Hardwaregeräte dieser Topologie aus der Hardwareverwaltung löschen, einen Master-Controller hinzufügen, ihn wieder mit dem Softwaregerät verbinden und alle Sekundärgeräte erneut erkennen lassen. Alle Sekundärgeräte müssen erneut verbunden und den vorhandenen Softwaregeräten neu zugeordnet werden.

Wiederherstellung nach Failover

Falls ein Failover aufgetreten ist und nach der Erstellung des entsprechenden Backups ein neuer Master-Controller konfiguriert wurde, wird bei der Wiederherstellung das Hardwaregerät in der Hardwareverwaltung als Master-Controller angezeigt. Es wird jedoch nicht korrekt funktionieren, da es nicht mehr der Master-Controller ist. Sie müssen dann alle Hardwaregeräte aus dieser Topologie in der Hardwareverwaltung löschen, einen Master-Controller hinzufügen, ihn wieder mit dem Softwaregerät verbinden und ihm erlauben, alle sekundären Geräte neu zu erkennen. Alle sekundären Geräte müssen erneut verbunden und den bestehenden Softwaregeräten neu zugeordnet werden.

Unterschiede in Softwareversionen

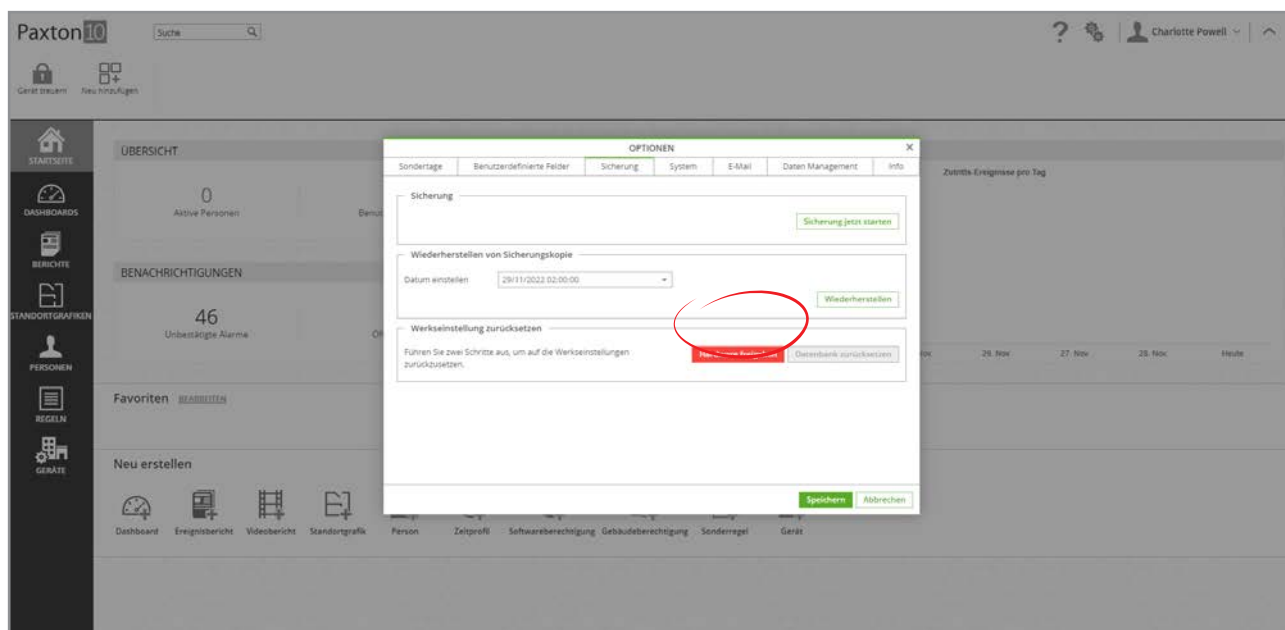
Wenn Sie einen Sicherungspunkt wiederherstellen, der mit der neuesten Softwareversion auf einem neuen Server erstellt wurde, stellen Sie bitte vor der Wiederherstellung sicher, dass dieser Server zunächst auf die neueste Softwareversion aktualisiert wird. Wenn Sie eine Sicherung wiederherstellen, bei dem die Versionen nicht übereinstimmen, könnten Datenbankprobleme aufgrund von Versionsänderungen und einer fehlgeschlagenen Auslösung eines Firmware-Updates oder Downgrades auf Hardware auftreten.

Werksreset und Systemwiederherstellung

System auf Werkseinstellungen zurücksetzen

Es ist möglich, die Software auf die Standardeinstellungen zurückzusetzen. Dadurch werden alle Benutzerdaten und Einstellungen, einschließlich aller Geräte und gebundenen Systemgeräte, entfernt.

1. Wählen Sie das Symbol, **Systemoptionen** oben rechts auf dem Bildschirm und dann die Registerkarte, **Sicherung**.
2. Wählen Sie, **System auf Werkseinstellungen zurücksetzen**.
3. Wählen Sie **Datenbank zurücksetzen**, um das System auf die Werkseinstellungen zurückzusetzen.



Alle Benutzer werden ausgeloggt und das System mit den ursprünglichen Einstellungen wiederhergestellt. Die Paxton10-Software leitet Sie nach Abschluss der Wiederherstellung auf die Seite für die erstmalige Anmeldung um, so dass Sie eine neue Anmeldung für den Systemingenieur erstellen können.

Paxton10 Controller, die vor der Systemwiederherstellung an das System gebunden sind, müssen möglicherweise zurückgesetzt werden, bevor sie vom System wiedererkannt werden können. Halten Sie die Reset-Taste auf jedem Controller für 10 Sekunden gedrückt.