

## Comment ajouter un panneau d'entrée

### Présentation

Les panneaux d'entrée peuvent être ajoutés à Paxton10 et configurés comme n'importe quel autre lecteur tout en fournissant également une solution d'entrée de porte vidéo.

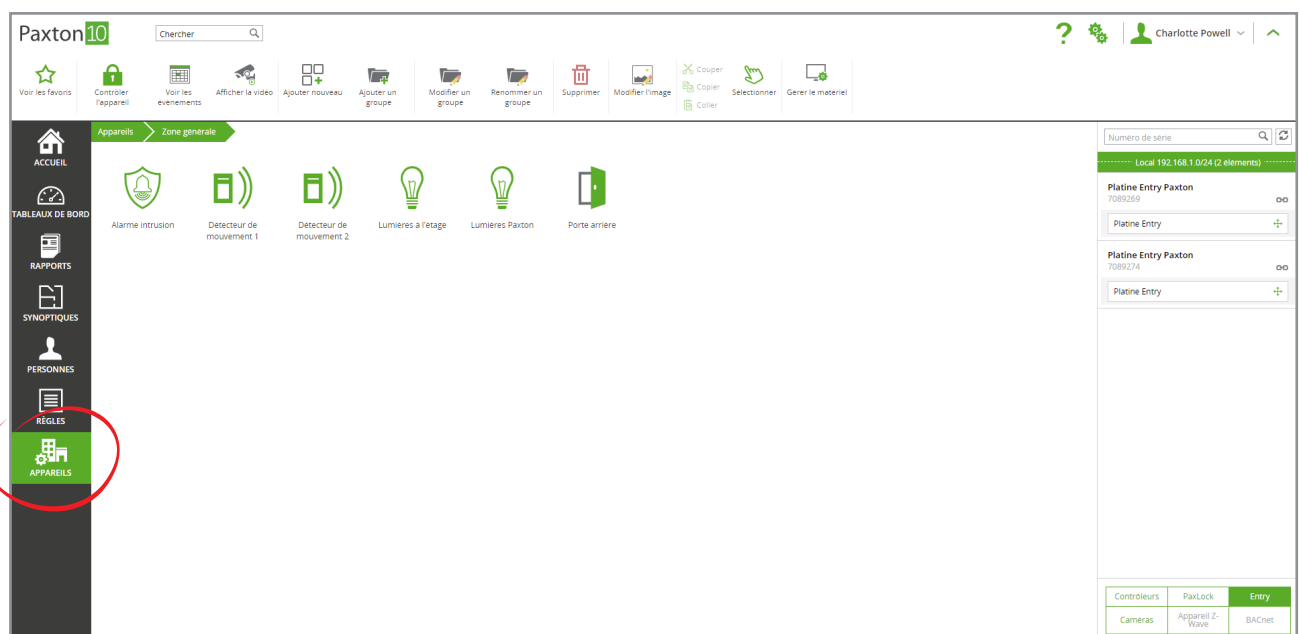
### Ajout d'un panneau d'entrée

Assurez-vous que le panneau d'entrée est branché au réseau et alimenté.

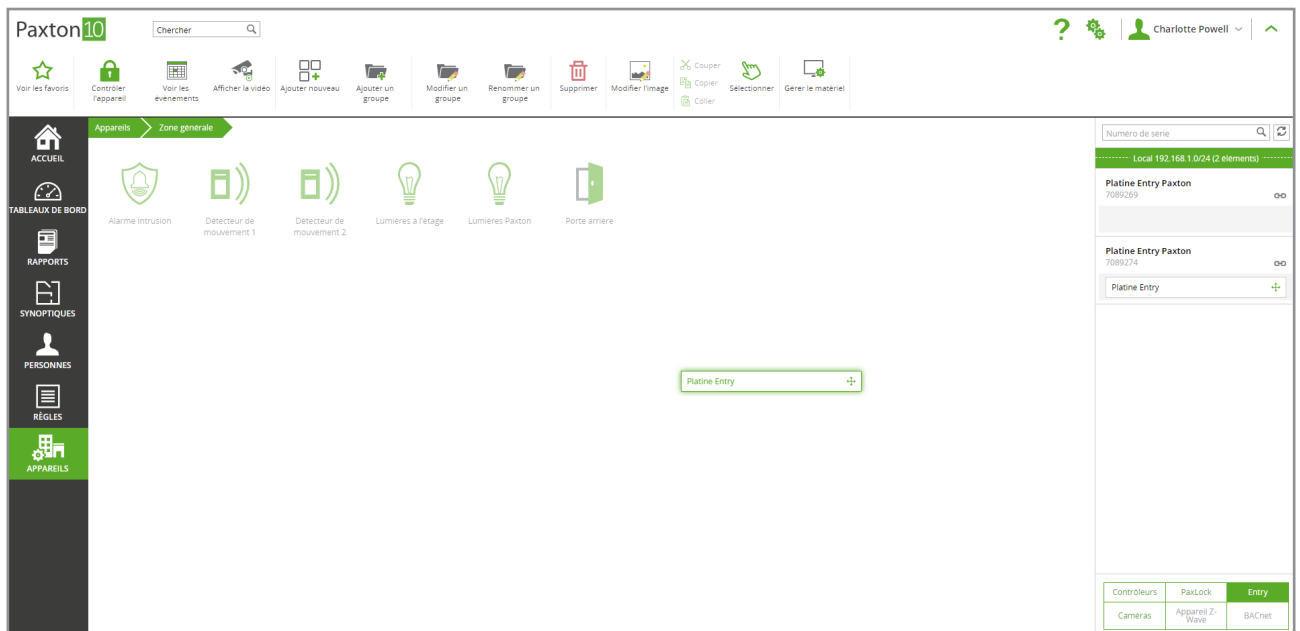
Remarque : Lors de la première mise sous tension du panneau d'entrée, vous devez définir le numéro de série de l'unité de commande sur 0.

1. Accédez à la section « **Appareils** »
2. Sous les panneaux des appareils, sélectionnez « **Entrée** », tous les panneaux d'entrée non mappés\* seront répertoriés.

\*Les panneaux d'entrée non mappés sont ceux qui ne sont pas actuellement associés à un périphérique Paxton10. Une fois lié et mappé à un appareil, le panneau d'entrée apparaît dans la fenêtre « **Gestion du matériel** ».

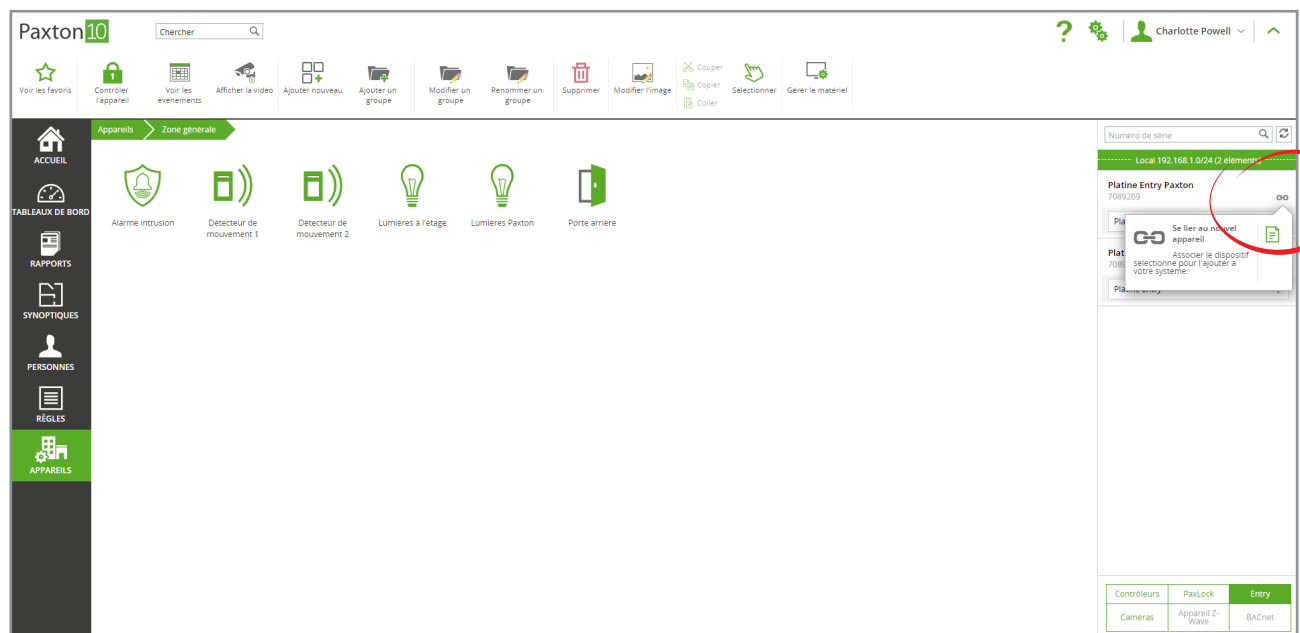


3. Cliquez sur l'icône de déplacement sous le panneau d'entrée que vous souhaitez ajouter à votre système et déposez-le sur un appareil existant pour mapper le panneau d'entrée à l'appareil



Une fois que le panneau d'entrée est mappé à un appareil dans Paxton10, le panneau d'entrée est alors lié à ce système Paxton10 et ne peut être détecté ou contrôlé par aucun autre système.

S'il n'est pas approprié de créer et de mapper des appareils à ce stade, cliquer sur l'icône verte « lier » à côté de chaque panneau d'entrée sur le côté droit de l'écran liera également le panneau d'entrée au système, empêchant tout autre système de se l'approprier.



## Gestion des panneaux d'entrée

Une fois qu'un panneau d'entrée est lié à un système, le panneau d'entrée s'affichera dans la fenêtre Gestion du matériel. C'est ici que vous pouvez voir les détails du matériel, l'état en ligne et hors ligne et le mappage des appareils.

1. Accédez à la section « Appareils »
2. Cliquez sur « Gérer le matériel »

## Paramètres Bluetooth®

Tous les lecteurs de panneaux d'entrée sont compatibles Bluetooth. Cela permet à tous les panneaux d'être utilisés avec des identifiants mains libres (porte-clés mains libres Paxton10), ainsi qu'avec des smartphones et des montres intelligentes (en utilisant des « **identifiants intelligents** »).

Le mode de lecture Bluetooth d'un panneau d'entrée peut être configuré soit sur le panneau lui-même, soit via l'utilitaire de configuration d'entrée.

Sur un panneau d'entrée :

1. Accédez au menu Ingénieur en saisissant le code ingénieur
2. Allez à « **Paramètres du panneau** » -> « **Paramètres du lecteur** »
3. À partir de là, vous pouvez soit aller dans « Modes Bluetooth® » pour sélectionner l'un des 4 modes de lecture Bluetooth, soit aller dans « Vérification Bluetooth® » pour activer/désactiver la vérification à distance des identifiants intelligents.

Via l'utilitaire de configuration d'entrée :

1. Connectez-vous au site
2. Sélectionnez votre panneau et accédez à l'onglet « **Fonctionnement** »
3. À partir de là, vous pouvez sélectionner le mode lecture Bluetooth® du panneau et activer/désactiver la vérification Bluetooth® à distance pour les identifiants intelligents
4. Sélectionnez « **Appliquer** » pour enregistrer toutes les modifications

