

Plusieurs fuseaux horaires

Présentation

La fonctionnalité « Multi Time Zone » de Paxton10 permet aux ingénieurs système et aux administrateurs de gérer des sites opérant dans un ou plusieurs fuseaux horaires. Cette fonctionnalité est idéale pour les organisations dont les sites sont répartis géographiquement et sera disponible à partir de la version x de Paxton10.

Comprendre les fuseaux horaires multiples

Cette fonctionnalité est spécialement conçue pour les systèmes comprenant des sites situés dans différents fuseaux horaires. Les sites locaux continueront d'utiliser le fuseau horaire du serveur. Si un site est uniquement local, les rapports d'événements s'afficheront avec les décalages horaires par rapport à l'UTC et les abréviations d'heure.

Principales fonctionnalités

- **Affichage précis des événements:** les événements sont affichés avec l'heure locale correcte et le décalage horaire par rapport à l'UTC pris en compte.
- **Déploiement flexible:** prend en charge les installations multi-sites et multi-sous-réseaux dans différents fuseaux horaires.
- **Des rapports clairs :** les rapports indiquent les noms et les emplacements des sites pour plus de clarté.
- **Transparence au niveau de l'appareil :** chaque appareil affiche les informations relatives au fuseau horaire qui lui est associé.

Comment Paxton10 affiche les fuseaux horaires

Dans l'interface Paxton10, les informations relatives à l'heure peuvent inclure :

- Décalages horaires par rapport à l'UTC
- Abréviations des fuseaux horaires

Qu'est-ce que l'UTC ?

L'UTC (**temps universel coordonné**) est la principale référence horaire mondiale. C'est la référence par rapport à laquelle tous les fuseaux horaires du monde sont mesurés.

- Le temps universel coordonné UTC ne change **not** selon les saisons (pas d'heure d'été).
- Chaque fuseau horaire est défini comme étant un nombre d'heures et de minutes **en avance sur** ou **en retard par rapport à** l'UTC (par ex. UTC+01:00 ou UTC-05:00).
- Cela garantit une synchronisation horaire cohérente entre les différents pays et systèmes.

Dans Paxton10, l'heure UTC sert de référence afin de garantir que les heures des événements s'affichent correctement pour chaque site, quel que soit l'endroit où il se trouve dans le monde.

Qu'est-ce qu'une abréviation de fuseau horaire ?

Une abréviation de fuseau horaire est un code court et couramment utilisé qui désigne le fuseau horaire d'une région. En voici quelques exemples :

- **GMT** – Heure moyenne de Greenwich
- **EST** – Heure normale de l'Est
- **CET** – Heure d'Europe centrale

Ces abréviations permettent de connaître d'un seul coup d'œil l'heure locale d'un site.

Paxton10 affiche à la fois l'abréviation et le décalage horaire par rapport à l'UTC, ce qui permet aux utilisateurs de savoir immédiatement quel fuseau horaire est utilisé par un site ou un appareil.

Configuration des fuseaux horaires

Fenêtre contextuelle de gestion du fuseau horaire

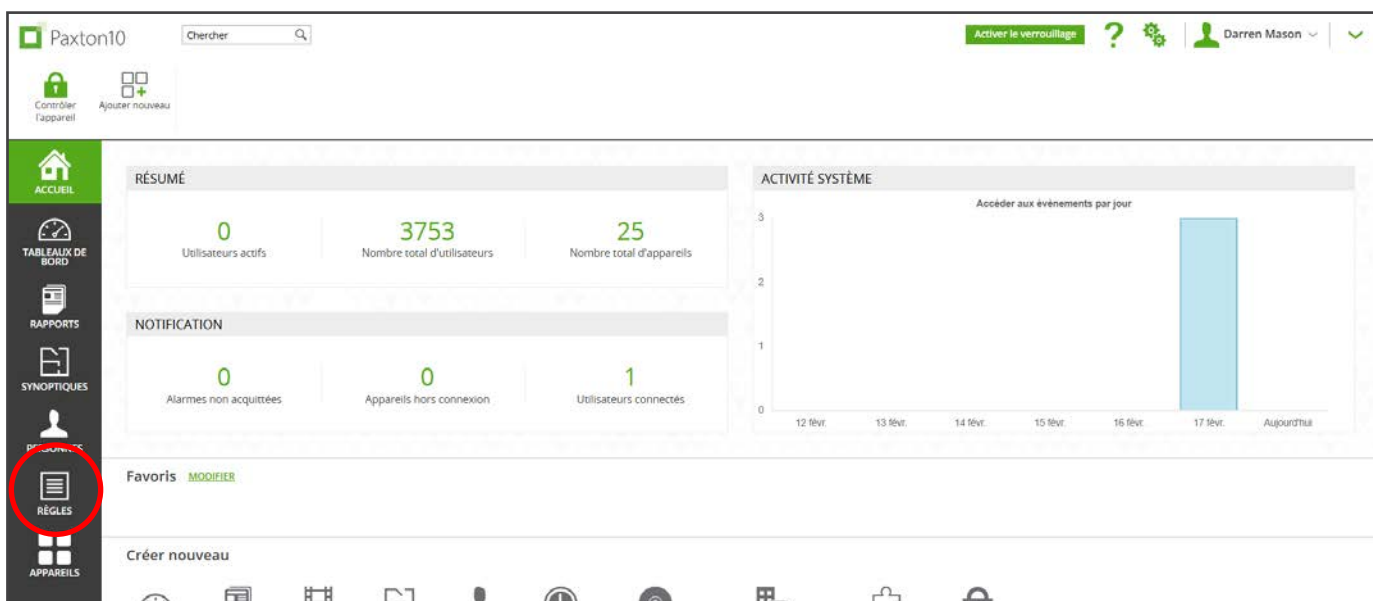
Les fuseaux horaires peuvent être configurés indépendamment pour :

Les fuseaux horaires peuvent être configurés indépendamment pour :

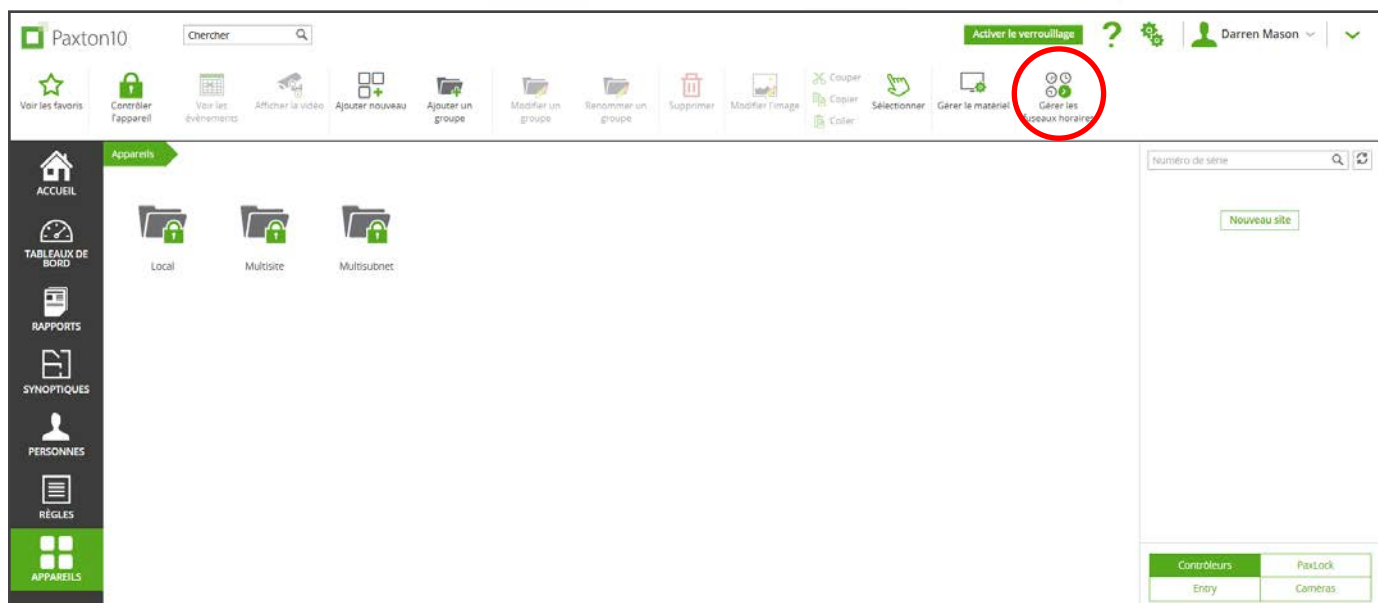
- Le serveur
- Chaque site multiple
- Chaque réseau de sous-réseaux

Pour configurer un fuseau horaire :

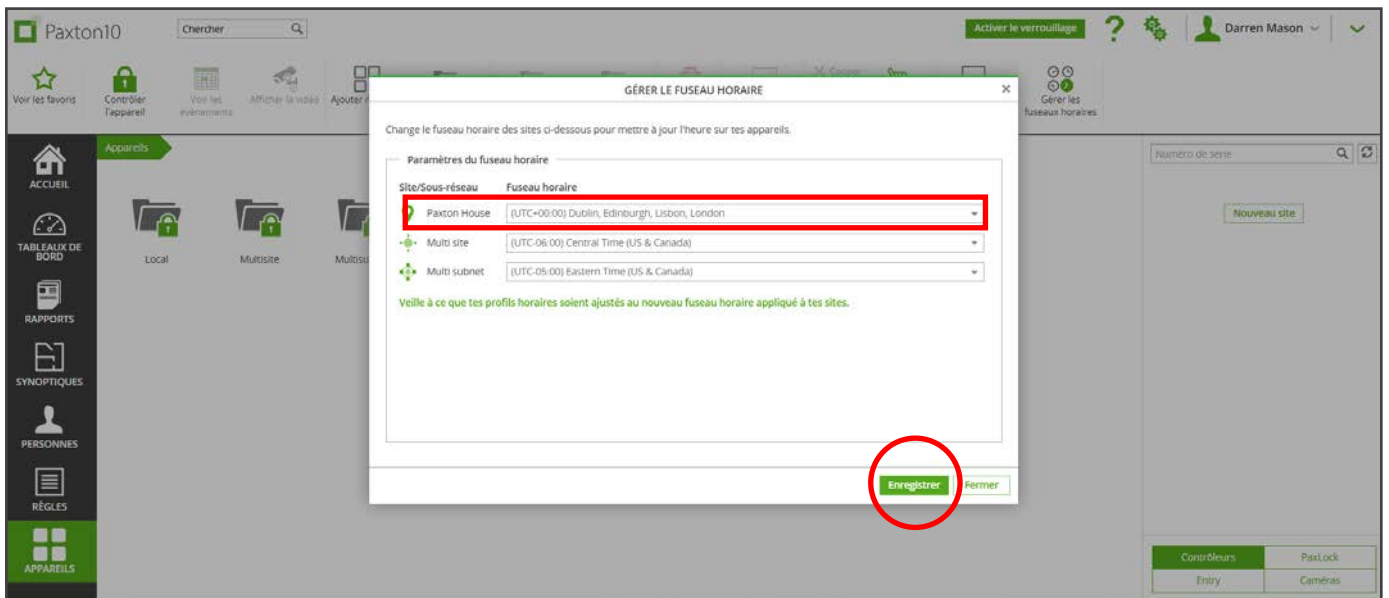
1. Accédez à la rubrique « Appareils ».



2. Sélectionnez l'onglet « Gérer le fuseau horaire » dans la barre de menu supérieure.



3. Sélectionnez le fuseau horaire approprié pour chaque type de site.
 - Des icônes indiqueront si un site est multisite, multi-sous-réseau ou local.



4. Cliquez sur « Enregistrer » une fois la configuration terminée.

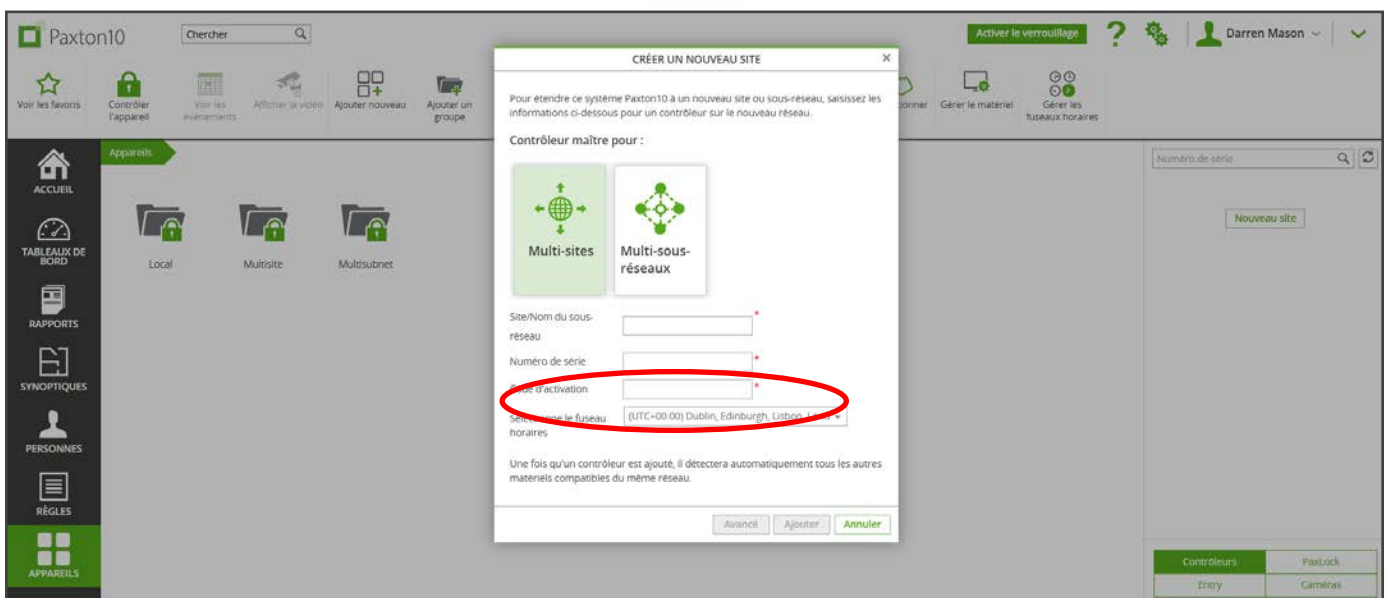
Un événement sera consigné dans les rapports d'événements, confirmant le fuseau horaire appliqué.

Remarque :

La configuration du fuseau horaire ne peut pas être modifiée via la fenêtre contextuelle « Options ». Toutefois, vous pouvez consulter le fuseau horaire du serveur dans Système > Heure et date.

Configuration des fuseaux horaires pour les nouveaux sites multiples ou sous-réseaux multiples

Lors de la mise en service d'un nouveau réseau multi-sites ou multi-sous-réseaux, le fuseau horaire peut être sélectionné dans un menu déroulant lors de la configuration.



À noter :

- Lorsque vous mettez en service un nouveau site multi-sites ou multi-sous-réseaux, veillez à ce que le nom du site soit correctement attribué, car celui-ci apparaîtra désormais dans la colonne « Site » des rapports d'incidents.
- Pour toutes les nouvelles installations de Paxton10, le serveur détectera automatiquement le fuseau horaire local.
- Les environnements multi-sites et multi-sous-réseaux existants ne détecteront pas automatiquement leur fuseau horaire. Un ingénieur système ou un administrateur doit les configurer manuellement.
- Pour les sites existants, veuillez examiner et mettre à jour les profils horaires qui auraient pu être décalés auparavant afin de tenir compte du fonctionnement multisite.

Comptes rendus d'événements

Date/heure de l'appareil

- Indique l'heure exacte à laquelle un événement s'est produit sur l'appareil.
- Affiche le décalage horaire par rapport à l'UTC et l'abréviation du fuseau horaire.

Image du compte rendu de l'événement – à fournir

Ma date/heure

- Cette option peut être activée si l'utilisateur souhaite que les horaires des événements s'affichent en fonction de sa propre localisation.
- Déterminé par l'emplacement du navigateur de l'utilisateur.

Pour activer la colonne « Ma date/heure », accédez à **Sélecteur de champs** > **Cochez « Ma date/heure »**

The screenshot shows the Paxton10 interface with the 'Sélecteur de champ' (Field Selector) menu open. The 'Ma date/heure' option is checked and highlighted with a red circle. The main table below shows event data with columns for DATE/HEURE, SITE, and MA DATE/HEURE.

DATE/HEURE	SITE	INFORMATIONS	MA DATE/HEURE	
18/02/2026 08:00:32 GMT (UTC-00:00)	Paxton House	Opérateur connecté	18/02/2026 08:00:32 GMT (UTC-00:00)	
17/02/2026 23:11:43 HNE (UTC-05:00)	Multi subnet	Contrôleur maître hors ligne - 7471086	18/02/2026 04:11:43 GMT (UTC-00:00)	
17/02/2026 22:10:43 HNC (UTC-06:00)	Multi site	Contrôleur en ligne [7439005]	18/02/2026 04:10:43 GMT (UTC-00:00)	
17/02/2026 23:10:43 HNE (UTC-05:00)	Multi subnet	Contrôleur hors ligne [6460762]	18/02/2026 04:10:43 GMT (UTC-00:00)	
17/02/2026 22:10:43 HNC (UTC-06:00)	Multi site	Contrôleur en ligne [8890776]	18/02/2026 04:10:43 GMT (UTC-00:00)	
17/02/2026 23:10:43 HNE (UTC-05:00)	Multi subnet	Contrôleur hors ligne [7471086]	18/02/2026 04:10:43 GMT (UTC-00:00)	
17/02/2026 22:10:43 HNC (UTC-06:00)	Multi site	Contrôleur en ligne [7439005]	18/02/2026 04:10:43 GMT (UTC-00:00)	
17/02/2026 22:10:43 HNC (UTC-06:00)	Multi site	Contrôleur en ligne [8890776]	18/02/2026 04:10:43 GMT (UTC-00:00)	
17/02/2026 23:10:43 HNE (UTC-05:00)	Multi subnet	Contrôleur hors ligne [6460762]	18/02/2026 04:10:43 GMT (UTC-00:00)	
17/02/2026 23:10:43 HNE (UTC-05:00)	Multi subnet	Contrôleur hors ligne [7471086]	18/02/2026 04:10:43 GMT (UTC-00:00)	
17/02/2026 22:06:47 HNC (UTC-06:00)	Multi site	Contrôleur maître hors ligne - 8890776	18/02/2026 04:06:47 GMT (UTC-00:00)	
17/02/2026 22:06:47 HNC (UTC-06:00)	Multi-site top SDC	Multi site	Contrôleur hors ligne [8890776]	18/02/2026 04:06:47 GMT (UTC-00:00)
17/02/2026 22:05:47 HNC (UTC-06:00)	Multi-site top SDC	Multi site	Contrôleur hors ligne [8890776]	18/02/2026 04:05:47 GMT (UTC-00:00)
17/02/2026 21:38:15 GMT (UTC-00:00)	Darren Mason	Paxton House	Opérateur connecté	17/02/2026 21:38:15 GMT (UTC-00:00)
17/02/2026 21:37:41 GMT (UTC-00:00)	Darren Mason	Paxton House	Opérateur connecté	17/02/2026 21:37:41 GMT (UTC-00:00)
17/02/2026 11:11:32 HNE (UTC-05:00)	Samsung	Multi subnet	Caméra RTSP en ligne - Samsung	17/02/2026 16:11:32 GMT (UTC-00:00)
17/02/2026 11:11:32 HNE (UTC-05:00)	Samsung	Multi subnet	Caméra RTSP hors ligne - Samsung	17/02/2026 16:11:32 GMT (UTC-00:00)

Rubrique du site

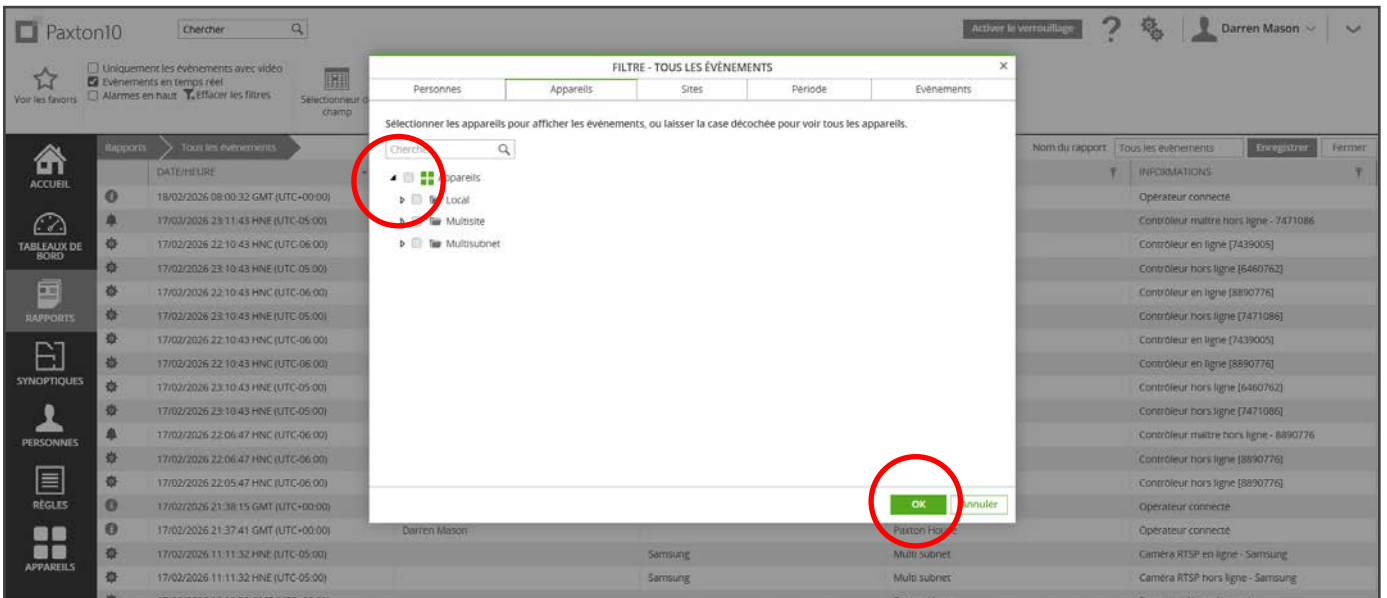
Pour les systèmes comportant plusieurs sites et plusieurs sous-réseaux :

1. Utilisez la colonne « Site » pour filtrer les événements par lieu.
2. Sélectionnez le ou les sites souhaités.

The screenshot shows the Paxton10 interface with the 'Sélecteur de champ' (Field Selector) menu open. The 'SITE' option is checked and highlighted with a red circle. The main table below shows event data with columns for DATE/HEURE, PERSONNE, OU, and SITE.

DATE/HEURE	PERSONNE	OU	SITE	INFORMATIONS
18/02/2026 08:00:32 GMT (UTC-00:00)	Darren Mason		Paxton House	Opérateur connecté
17/02/2026 23:11:43 HNE (UTC-05:00)		Multi subnet	Multi subnet	Contrôleur maître hors ligne - 7471086
17/02/2026 22:10:43 HNC (UTC-06:00)		Multi-site bottom SDC	Multi site	Contrôleur en ligne [7439005]
17/02/2026 23:10:43 HNE (UTC-05:00)		Subnet top VDC	Multi subnet	Contrôleur hors ligne [6460762]
17/02/2026 22:10:43 HNC (UTC-06:00)		Multi-site top SDC	Multi site	Contrôleur en ligne [8890776]
17/02/2026 23:10:43 HNE (UTC-05:00)		Subnet bottom VDC	Multi subnet	Contrôleur hors ligne [7471086]
17/02/2026 22:10:43 HNC (UTC-06:00)		Multi-site bottom SDC	Multi site	Contrôleur en ligne [7439005]
17/02/2026 22:10:43 HNC (UTC-06:00)		Multi-site top SDC	Multi site	Contrôleur en ligne [8890776]
17/02/2026 23:10:43 HNE (UTC-05:00)		Subnet top VDC	Multi subnet	Contrôleur hors ligne [6460762]
17/02/2026 23:10:43 HNE (UTC-05:00)		Subnet bottom VDC	Multi subnet	Contrôleur hors ligne [7471086]
17/02/2026 22:06:47 HNC (UTC-06:00)		Multi site	Multi site	Contrôleur maître hors ligne - 8890776
17/02/2026 22:06:47 HNC (UTC-06:00)		Multi-site top SDC	Multi site	Contrôleur hors ligne [8890776]
17/02/2026 22:05:47 HNC (UTC-06:00)		Multi-site top SDC	Multi site	Contrôleur hors ligne [8890776]
17/02/2026 21:38:15 GMT (UTC-00:00)	Darren Mason		Paxton House	Opérateur connecté
17/02/2026 21:37:41 GMT (UTC-00:00)	Darren Mason		Paxton House	Opérateur connecté
17/02/2026 11:11:32 HNE (UTC-05:00)		Samsung	Multi subnet	Caméra RTSP en ligne - Samsung
17/02/2026 11:11:32 HNE (UTC-05:00)		Samsung	Multi subnet	Caméra RTSP hors ligne - Samsung

3. Cliquez sur **OK** pour filtrer les événements par site.



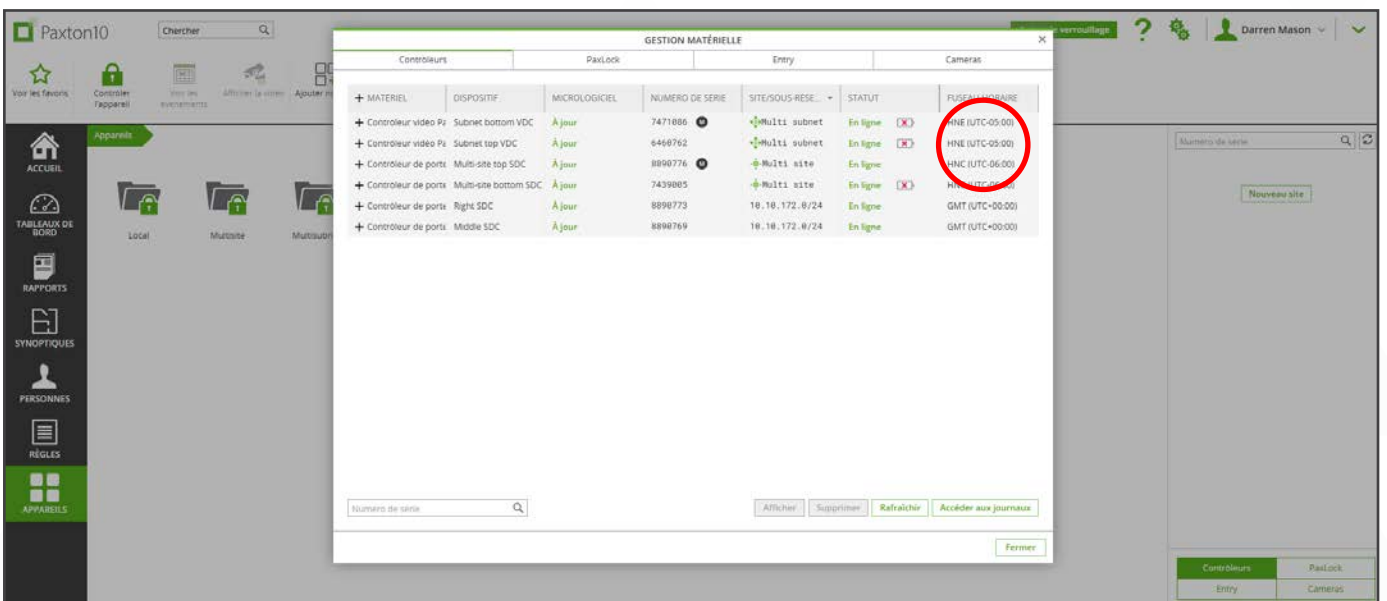
Remarques importantes :

- À la suite de cette mise à jour, tous les événements existants se verront attribuer un **fuseau horaire historique**.
- Étant donné qu'un seul fuseau horaire était pris en charge auparavant, les événements historiques continueront de s'afficher en utilisant le **décalage UTC du serveur** et l'abréviation du fuseau horaire.
- Dès qu'un nouveau fuseau horaire est appliqué à un système multisite OU à un système de sous-réseaux, les événements générés à partir de ce moment-là afficheront le nouveau décalage par rapport à l'UTC ainsi que son abréviation.
- Comme le système ne comprenait auparavant qu'un seul site, la colonne « **Site** » affiche « **Nom du système** ».
- Une fois la mise à jour effectuée, la colonne « **Site** » s'affichera avec les noms des sites concernés.

Affichage des fuseaux horaires des appareils

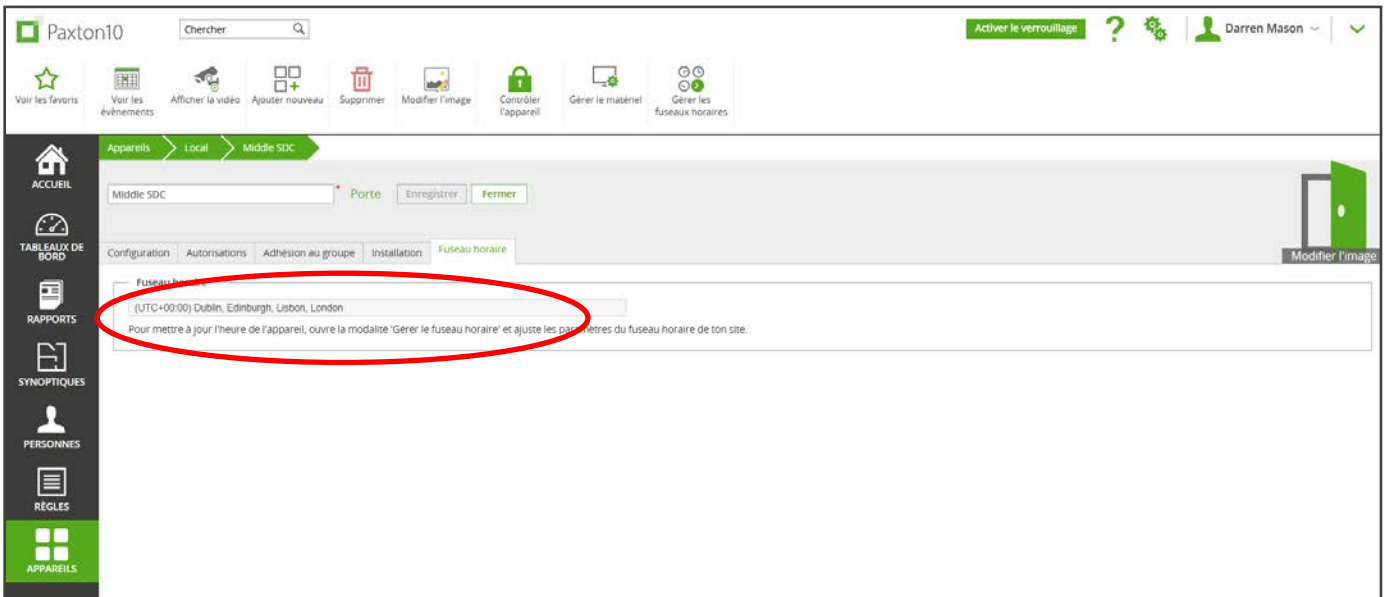
Pour afficher le fuseau horaire associé à chaque appareil :

1. Accédez à la section « **Gérer le matériel** ».
2. La colonne « **Fuseau horaire** » indique le décalage par rapport à l'UTC et l'abréviation correspondante pour chaque appareil.



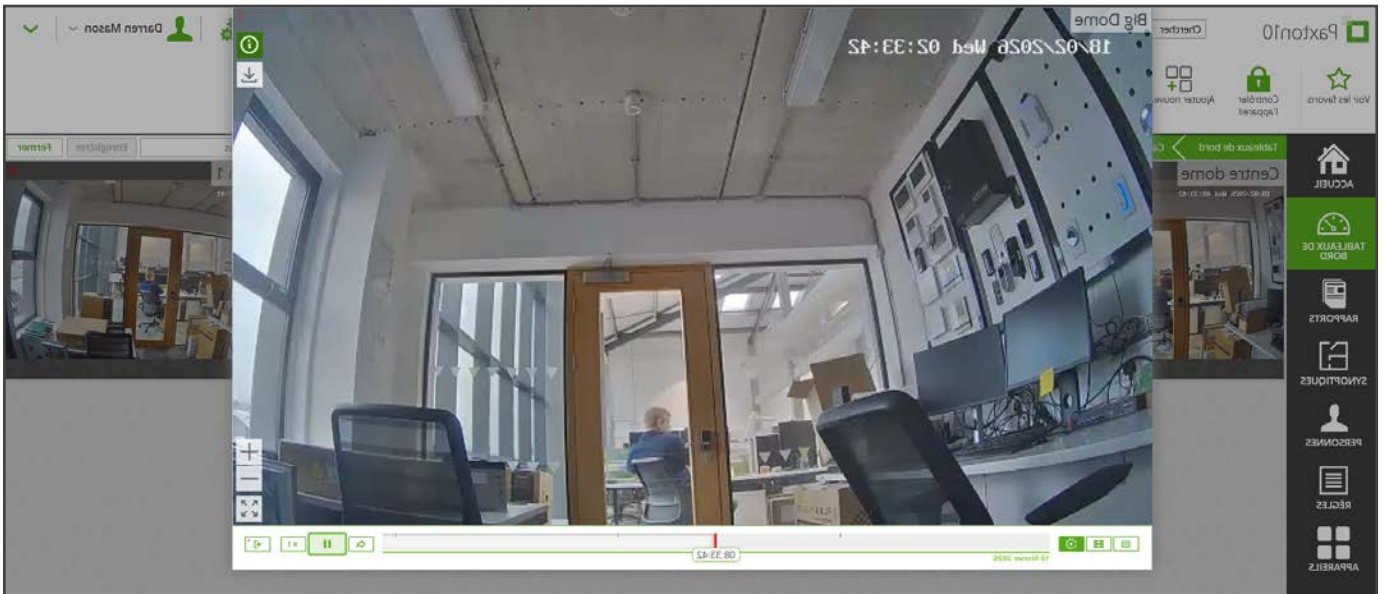
Les informations relatives au fuseau horaire peuvent également être consultées dans le menu de l'appareil :

Appareils > (Sélectionner un appareil) > Onglet « Fuseau horaire »



Affichage de l'heure sur les caméras

L'horodatage des caméras Paxton10 correspond au fuseau horaire du site auquel elles sont associées.



Rapports d'événements de la Caméra

Il est recommandé d'utiliser un rapport par fuseau horaire, les caméras étant regroupées par fuseau horaire. Cela permet de s'assurer que la chronologie du rapport reflète correctement l'heure locale de chaque Caméra

Colonnes du widget du Tableau de bord

Les widgets du Tableau de bord dans Paxton10 utilisent un ensemble fixe de colonnes et ne peuvent pas être personnalisés.

Les colonnes par défaut sont les suivantes :

- Heure
- Personne
- Où
- Info

Ces colonnes sont définies lors de la création du widget et ne changent pas.

Comportement après la mise à jour des fuseaux horaires multiples

Après la mise à jour, les widgets de Tableau de bord nouvellement créés incluront également le nom du site, le cas échéant.

Widgets existants

Les widgets créés avant la mise à jour conserveront leur disposition d'origine. Les widgets existants ne peuvent pas être mis à jour automatiquement pour inclure le nom du site.

Mesure recommandée

Pour afficher le nom du site, les utilisateurs doivent créer de nouveaux widgets de Tableau de bord après la mise à jour. Les widgets existants continueront de fonctionner normalement, mais n'afficheront pas la colonne supplémentaire.