

Flera tidszoner

Översikt

Funktionen för flera tidszoner i Paxton10 gör det möjligt för systemingenjörer och administratörer att hantera anläggningar som är verksamma i en eller flera tidszoner. Denna funktion är perfekt för organisationer med geografiskt spridda verksamhetsställen och kommer att finnas tillgänglig från och med version x av Paxton10.

Att förstå flera tidszoner

Denna funktion är särskilt utformad för system som omfattar anläggningar belägna i olika tidszoner. Lokala webbplatser kommer även i fortsättningen att använda serverns tidszon. Om en webbplats endast är lokal visas evenemangsrapporter med UTC-tidsskillnader och tidsförkortningar.

Viktiga funktioner

- **Korrekt visning av händelser:** Händelserna visas med rätt lokal tid och med hänsyn tagen till tidsskillnaden mot UTC.
- **Flexibel driftsättning:** Stöder installationer med flera anläggningar och flera subnät i olika tidszoner.
- **Tydlig rapportering:** Rapporterna innehåller anläggningsnamn och platser för ökad tydlighet.
- **Transparens på enhetsnivå:** Varje enhet visar information om sin tidszon.

Hur Paxton10 visar tidszoner

I Paxton10-gränssnittet kan tidsrelaterad information omfatta:

- UTC-tidsskillnader
- Förkortningar för tidszoner

Vad är UTC?

UTC (koordinated universal time) är världens främsta tidsstandard. Det är den referenspunkt som alla tidszoner i världen mäts utifrån.

- UTC ändras **inte** med årstiderna (ingen sommartid).
- Varje tidszon definieras som ett antal timmar och minuter **före** eller **efter** UTC (t.ex. UTC+01:00 eller UTC 05:00).
- Det säkerställer enhetlig tidsräkning mellan olika länder och system.

I Paxton10 används UTC som referenspunkt för att säkerställa att händelsetiderna visas korrekt för varje anläggning, oavsett var i världen de befinner sig.

Vad är en tidszonsförkortning?

En **tidszonsförkortning** är en kort, vanligt förekommande kod som anger en regions tidszon. Exempel på detta är:

- **GMT** – Greenwich-tid
- **EST** – Eastern Standard Time
- **CET** – Centraleuropeisk tid

Dessa förkortningar gör det lättare att snabbt se vilken lokal tid som gäller på en webbplats.

Paxton10 visar både förkortningen och tidsskillnaden mot UTC, så att användarna omedelbart kan se vilken tidszon en webbplats eller enhet använder.

Konfigurera tidszoner

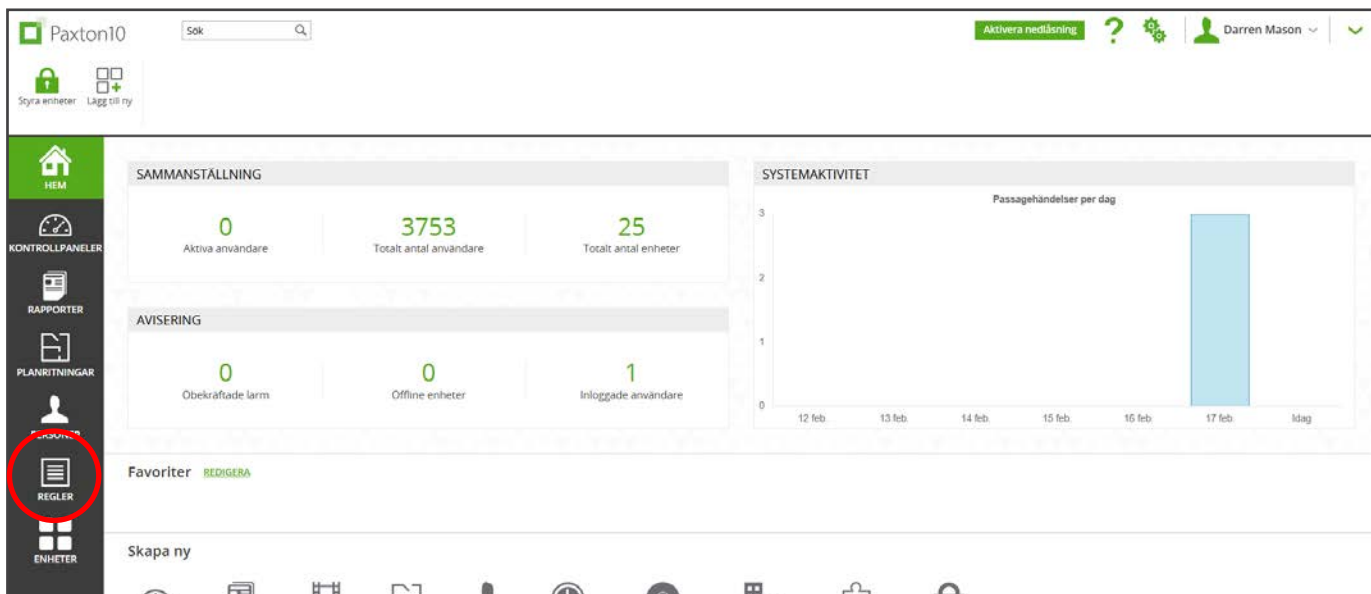
Hantera tidszonsfönstret

Tidszoner kan ställas in separat för:

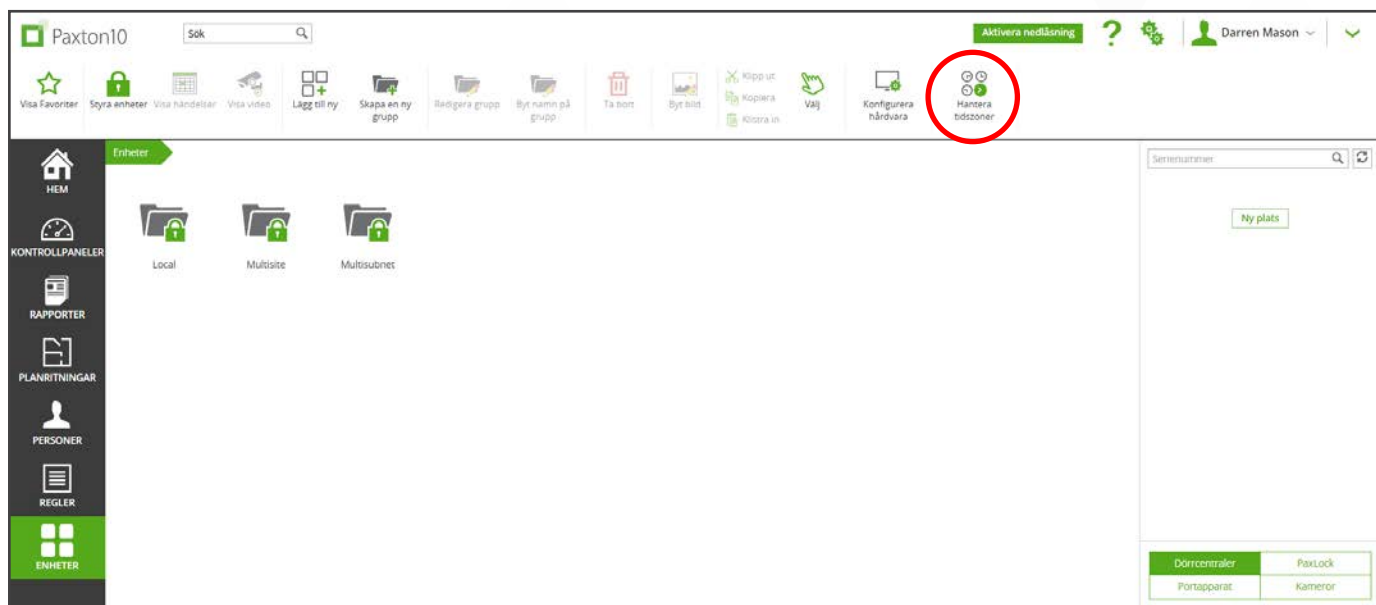
- Servern
- Varje anläggning
- Varje multisu-nät

Så här ställer du in en tidszon:

1. Gå till **Enheter**.

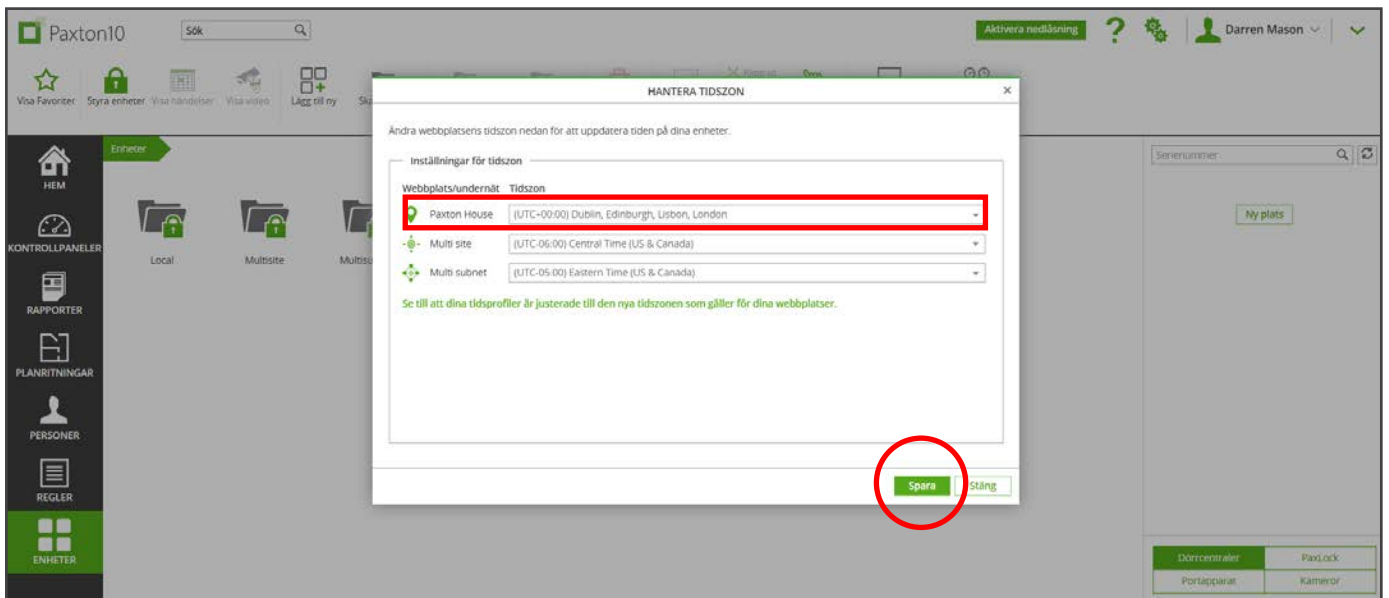


2. Välj fliken **Hantera tidszon** i den övre menyn.



3. Välj rätt tidszon för varje webbplatstyp.

- Ikoner visar om en plats är en plats med flera anläggningar, flera undernät eller en lokal plats.



4. Klicka på **Spara** när konfigurationen är klar.

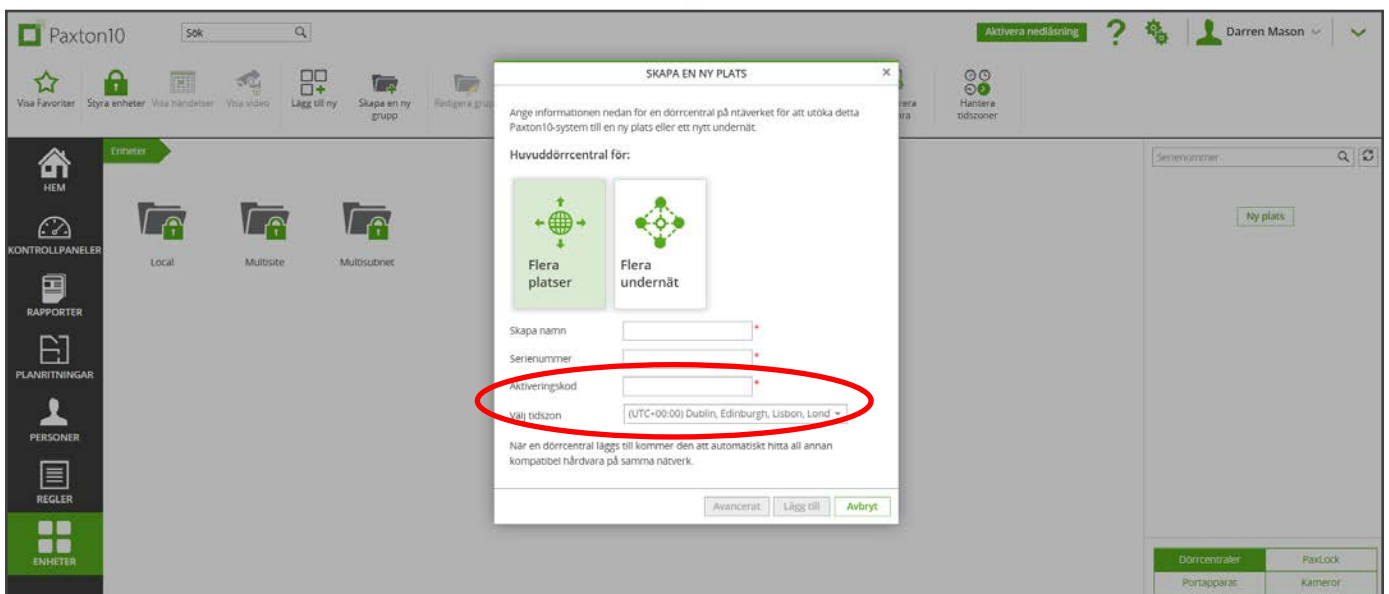
En händelse registreras i händelseloggarna, vilket bekräftar vilken tidszon som tillämpas.

Obs!

Tidszonsinställningarna kan inte redigeras via alternativfönstret. Serverns tidszon kan dock visas under System > Tid och datum.

Konfigurera tidszoner för nya webbplatser med flera domäner eller flera undernät

När man tar en ny miljö med flera anläggningar eller flera subnät i drift kan tidszonen väljas från en rullgardinsmeny under installationen.



Att tänka på:

- När du tar en ny anläggning eller ett nytt subnät i drift ska du se till att anläggningsnamnet anges korrekt, eftersom detta nu kommer att visas i kolumnen "anläggning" i händelserapporten.
- Vid alla **nya installationer av Paxton10** kommer servern automatiskt att identifiera den lokala tidszonen.
- **Befintliga system med flera platser och flera undernät** kommer inte att upptäcka sin tidszon automatiskt. En systemingenjör eller systemadministratör måste konfigurera dessa manuellt.
- För befintliga webbplatser bör du granska och uppdatera alla tidsprofiler som tidigare kan ha justerats för att hantera beteendet hos webbplatser med flera domäner.

Evenemangsrapporter

Enhetens datum/tid

- Visar den exakta tidpunkten då en händelse inträffade på enheten.
- Visar UTC-tidsskillnaden och tidszonens förkortning.

Bild från evenemangsrapporten – tillhandahålls senare

Mitt datum/tid

- Kan aktiveras om användaren vill att evenemangstiderna ska visas utifrån den egna platsen.
- Bestäms av användarens webbläsares plats.

För att aktivera kolumnen "Mitt datum/tid" går du till **Fältväljaren** > **Markera "Mitt datum/tid"**

The screenshot shows the Paxton10 interface. At the top, there's a search bar and user profile 'Erviola Soutlse'. Below that are navigation icons for 'Fältväljare', 'Bekräfta larm', 'Exportera rapport', 'Lägg till ny', 'Ta bort', and 'Byt bild'. A sidebar on the left contains navigation options like 'HEM', 'KONTROLLPANELER', 'RAPPORTER', 'PLANRITNINGAR', 'PERSONER', and 'REGLER'. The main area displays a table of event reports. A dropdown menu 'Fältväljare' is open, showing various filter options. 'Mitt datum/tid' is selected and circled in red. The table below has columns for 'ANLÄGGNING', 'INFORMATION', and 'MITT DATUM/TID'. The user profile at the top right is 'Erviola Soutlse'.

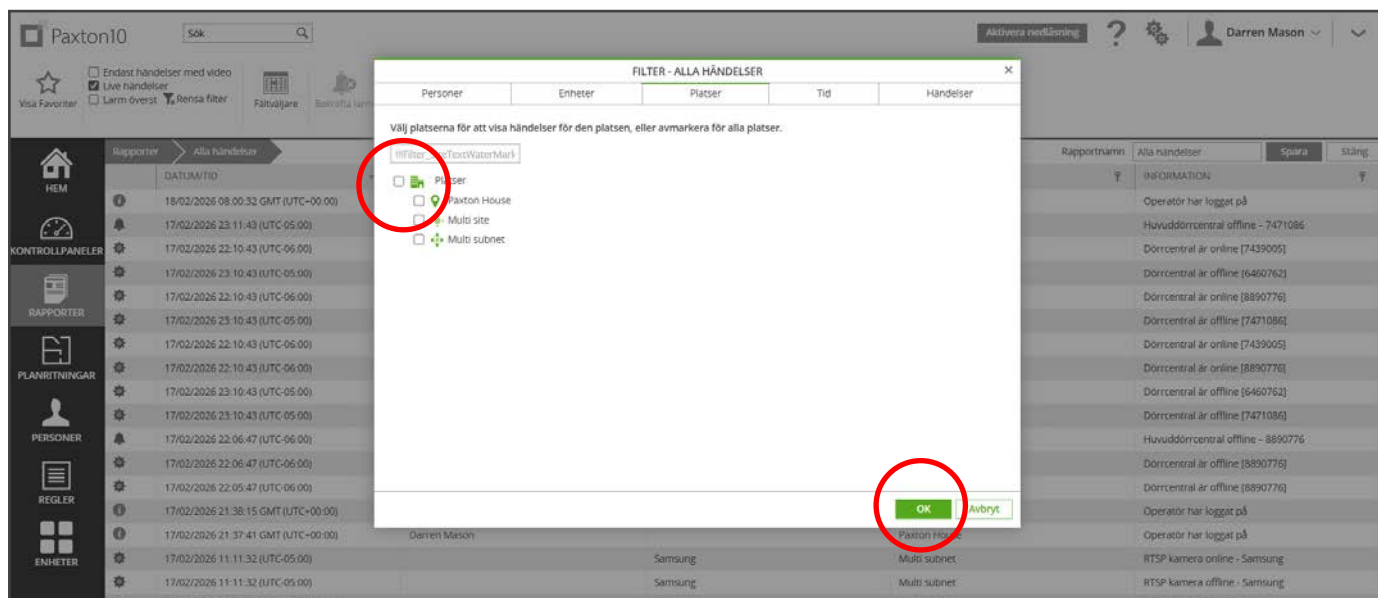
Sidkolumn

För system med flera platser och flera subnät:

1. Använd kolumnen "Plats" för att filtrera händelser efter plats.
2. Välj önskad(a) plats(er).

The screenshot shows the Paxton10 interface with the user profile 'Darren Mason'. The 'Fältväljare' menu is open, and 'ANLÄGGNING' is highlighted with a red circle. The main table shows event reports with columns for 'DATUM/TID', 'PERSON', 'VAR', 'ANLÄGGNING', and 'INFORMATION'. The user profile at the top right is 'Darren Mason'.

3. Klicka på OK så filtreras händelserna efter plats.



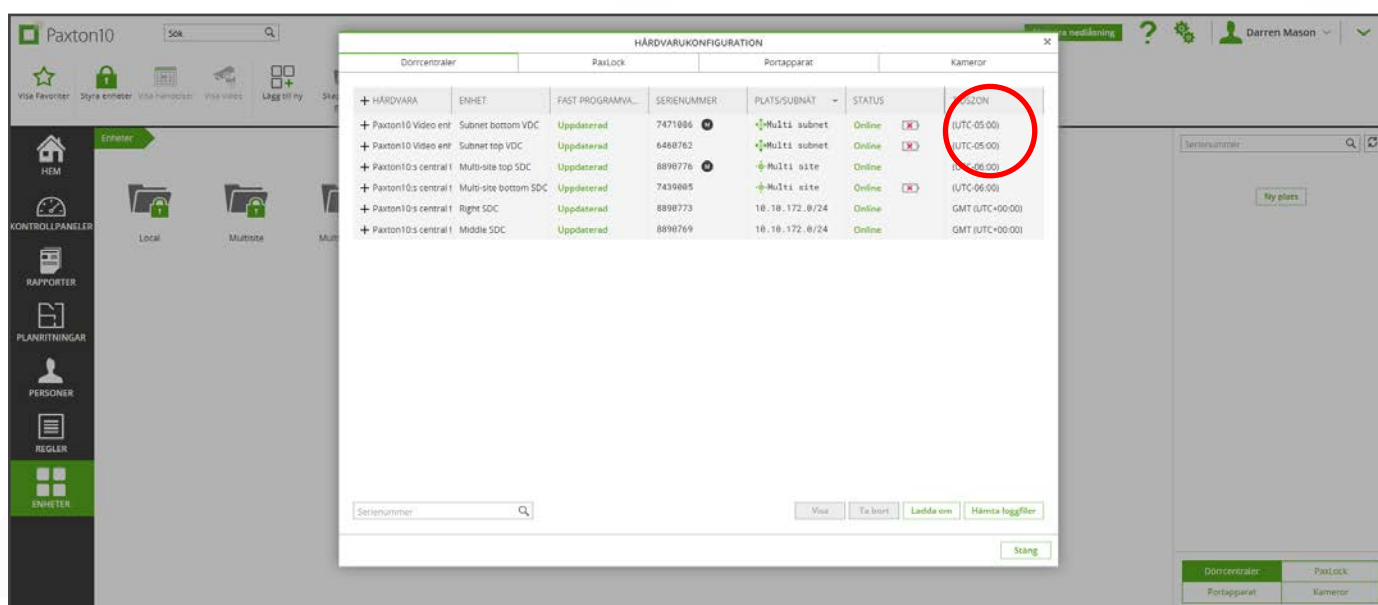
Viktiga anmärkningar:

- Efter uppdateringen kommer alla befintliga evenemang att tilldelas en **historisk tidszon**.
- Eftersom endast en tidszon tidigare stöddes kommer historiska händelser även i fortsättningen att visas med **serverns UTC-avvikelse** och tidszonsförkortning.
- När en ny tidszon har tillämpats på ett system med flera platser ELLER ett subnätssystem kommer händelser som genereras från och med det ögonblicket att visa den nya UTC-tidsskillnaden och förkortningen.
- Eftersom systemet tidigare bara innehöll en enda plats, visar kolumnen **Plats "Systemnamn"**.
- Efter uppdateringen kommer kolumnen **"Webbplats"** att fyllas i med relevanta webbplatsnamn.

Visa enhetens tidszoner

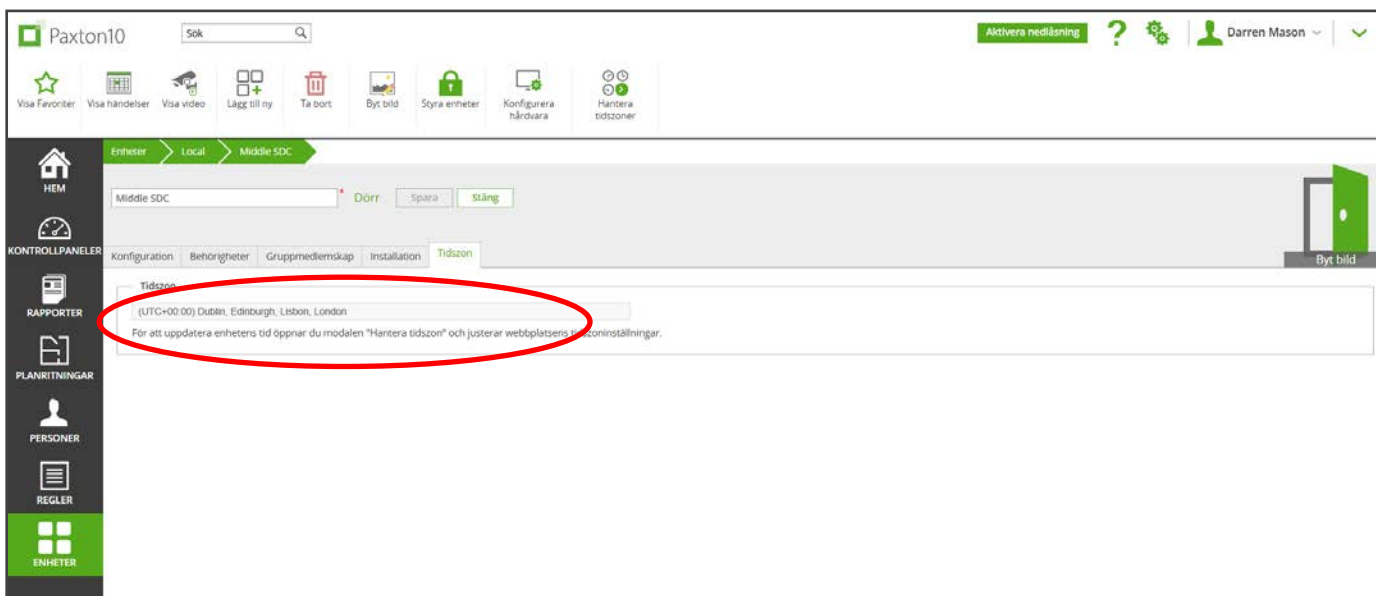
Så här visar du vilken tidszon som är kopplad till varje enhet:

1. Gå till **Hantera hårdvara**.
2. I kolumnen **"Tidszon"** visas UTC-avvikelsen och förkortningen för varje enhet.



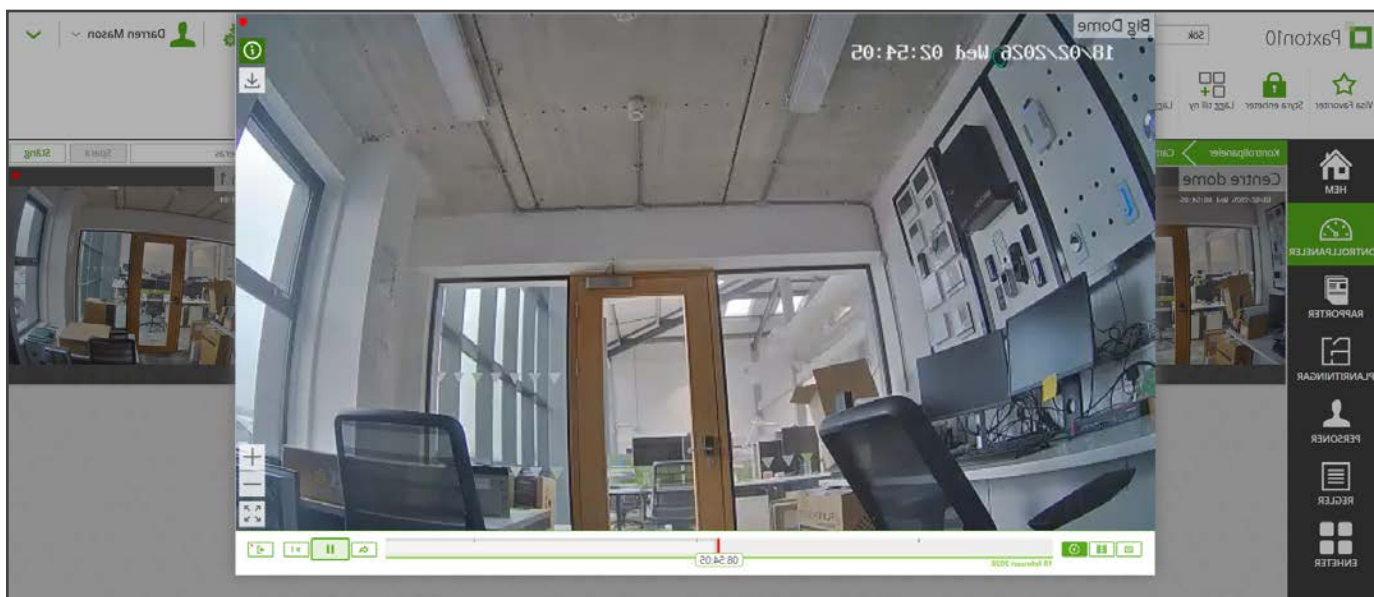
Information om tidszoner kan även visas i enhetens meny:

Enheter > (Välj enhet) > fliken Tidszon



Tidsvisning i kameror

Tidstämpeln för Paxton10-kameror följer tidszonen för den plats de är kopplade till.



Rapporter om kamerahändelser

Det rekommenderas att använda en rapport per tidszon, där kamerorna grupperas efter samma tidszon. Detta säkerställer att tidslinjen i rapporten korrekt återspeglar den lokala tiden för varje kamera

Kolumner i Dashboard-widgeten

Dashboard-widgets i Paxton10 använder en fast uppsättning kolumner och kan inte anpassas.

Standardkolumnerna är:

- Tid
- Person
- Var
- Info

Dessa kolumner fastställs när widgeten skapas och ändras inte.

Beteende efter uppdateringen för flera tidszoner

Efter uppgraderingen kommer även nyupprättade Dashboard-widgets att innehålla webbplatsnamnet, i förekommande fall.

Befintliga widgets

Widgets som skapades före uppgraderingen behåller sina ursprungliga kolumner. Befintliga widgets kan inte uppdateras automatiskt så att de inkluderar webbplatsnamnet.

Rekommenderad åtgärd

För att visa webbplatsnamnet måste användarna skapa nya Dashboard-widgets efter uppgraderingen. Befintliga widgets kommer att fortsätta fungera som vanligt, men den extra kolumnen visas inte.