

Hinzufügen eines Solo - DoorTags

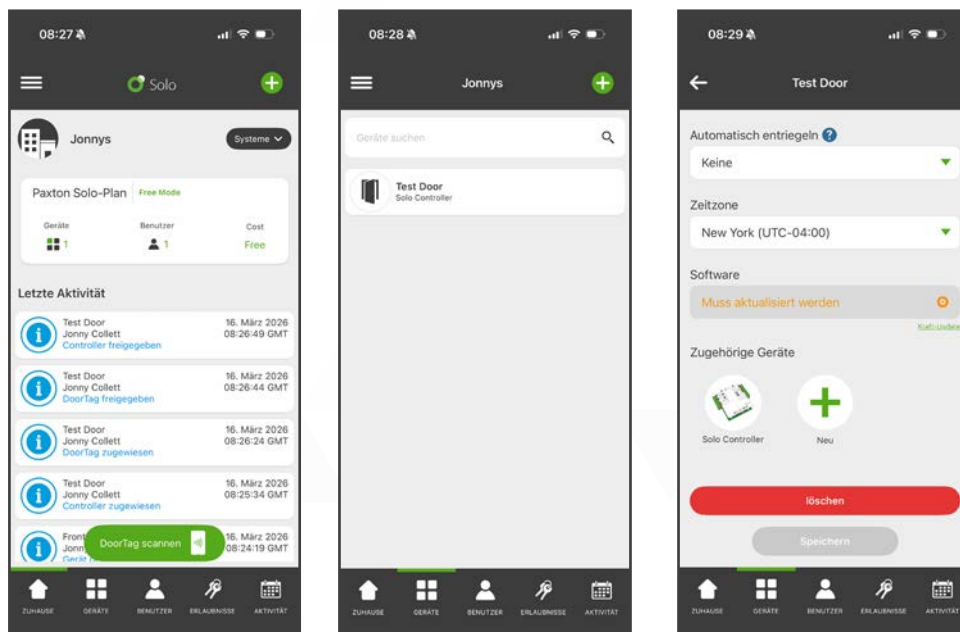
Übersicht

Der Solo – DoorTag ersetzt den Leser in einem herkömmlichen Zutrittskontrollsystem. Bitte präsentieren Sie den DoorTag mit Ihrem Telefon, um Zutritt zu erhalten. Die DoorTags wurden für maximale Flexibilität entwickelt, sind schnell zu installieren, benötigen weder Strom noch Verkabelung und lassen sich problemlos mit Ihrem Solo-System koppeln.

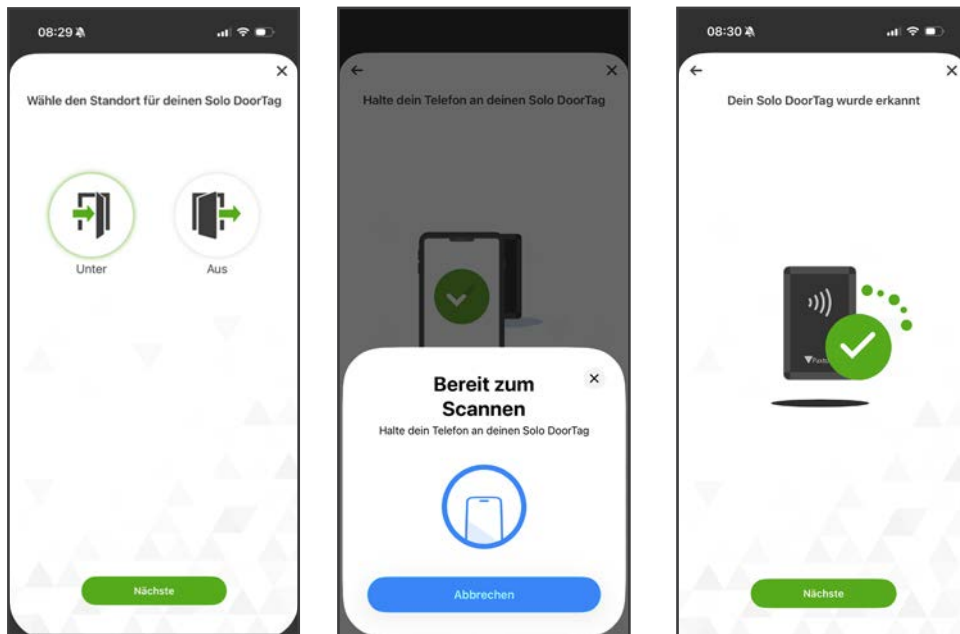
Jeder Solo - Controller unterstützt bis zu vier DoorTags, die für eine optimale Leistung in der Nähe des Controllers angebracht werden sollten.

Wie fügt man ein DoorTag hinzu

1. Navigieren Sie vom Startbildschirm zu „Geräte“.
2. Wählen Sie das Gerät aus, dem Sie Ihr DoorTag hinzufügen möchten.
3. Tippen Sie auf das grüne Symbol „+“ in der oberen rechten Ecke



4. Anschließend tippen Sie auf „Neues DoorTag“.
5. Wählen Sie aus, ob Ihr DoorTag an der Innen- oder Außenseite einer Tür angebracht werden soll, und tippen Sie auf „Weiter“.
6. Halten Sie Ihr Telefon an den DoorTag.



Hinweis: Bei iPhones mit der Seriennummer befindet sich der NFC-Leser in der Regel an der Oberseite des Geräts. Bei Android-Smartphones befindet sich der NFC-Leser in der Regel in der Mitte des Geräts.

7. Sobald Ihr DoorTag erkannt wurde, tippen Sie auf „**Speichern**“.

Sie haben Ihr DoorTag erfolgreich hinzugefügt.

8. Tippen Sie auf „**Fertig**“, wenn Sie fertig sind, oder auf „**Ein weiteres DoorTag hinzufügen**“, um diesem Controller bis zu drei weitere Solo - DoorTags hinzuzufügen.

Sie werden zurück zur Geräteübersicht geleitet, Ihre DoorTags werden am unteren Rand des Bildschirms angezeigt. Um Ihre Änderungen zu speichern, müssen Sie auf die Schaltfläche „**Speichern**“ tippen.