

# Ajouter un DoorTag de porte Solo

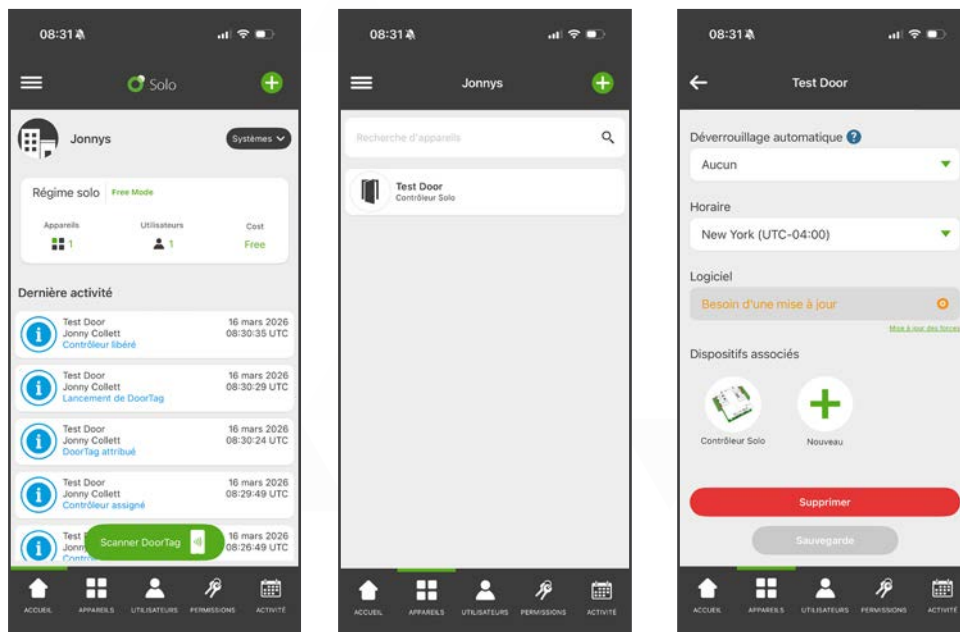
## Présentation

Le Solo - DoorTag remplace le lecteur dans un système de contrôle d'accès traditionnel. Il suffit de présenter le DoorTag avec un téléphone pour obtenir l'accès. Conçues pour offrir une flexibilité maximale, les DoorTags s'installent rapidement, ne nécessitent ni alimentation ni câblage et s'associent facilement à votre système Solo.

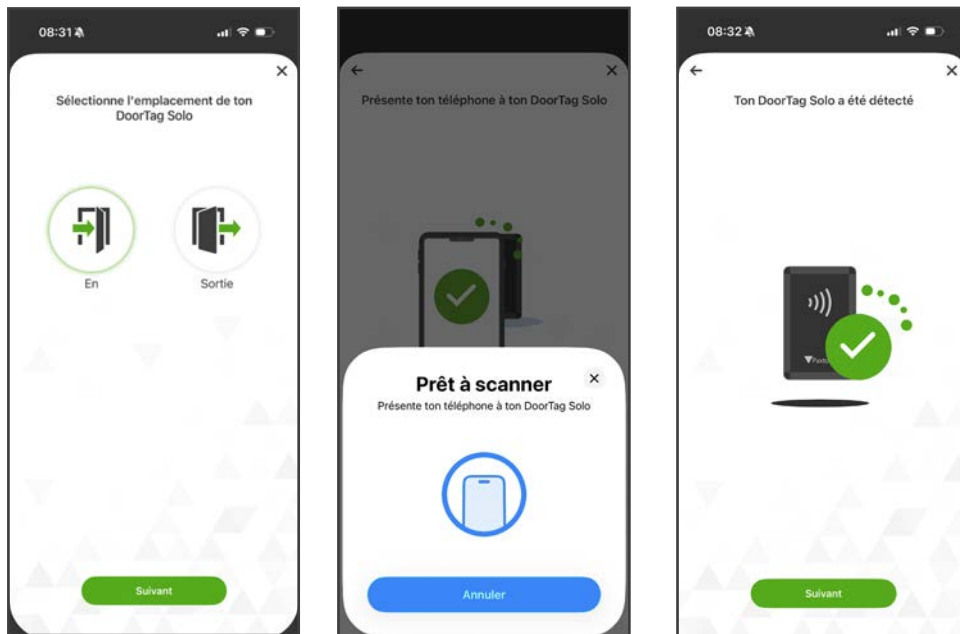
Chaque Solo - Contrôleur prend en charge jusqu'à quatre DoorTags, qui doivent être installés à proximité du contrôleur pour une performance optimale.

## Comment ajouter un DoorTag

1. Depuis l'écran d'accueil, veuillez vous rendre dans « **Appareils** ».
2. Veuillez sélectionner l'appareil auquel vous souhaitez ajouter votre DoorTag.
3. Appuyez sur l'icône verte « + » dans le coin supérieur droit.



4. Ensuite, veuillez appuyer sur « **Nouveau DoorTag** ».
5. Veuillez sélectionner si votre DoorTag sera placé à l'intérieur ou à l'extérieur d'une porte, puis appuyez sur « **Suivant** ».
6. Veuillez présenter votre téléphone au DoorTag.



**Remarque :** sur les iPhone, le lecteur NFC est généralement situé en haut de l'appareil. Les téléphones Android disposent généralement d'un Lecteur NFC situé près du centre.

7. Un fois votre DoorTag détecté, veuillez appuyer sur « **Enregistrer** ».

Vous avez maintenant ajouté votre DoorTag avec succès.

8. Appuyez sur « **Terminé** » lorsque vous avez terminé ou sur « **Ajouter un autre DoorTag** » pour ajouter jusqu'à 3 DoorTags Solo supplémentaires à ce contrôleur.

Vous serez redirigé vers l'aperçu des appareils, et vos DoorTags seront visibles au bas de l'écran. Pour enregistrer vos modifications, veuillez appuyer sur le bouton « **Enregistrer** ».