

Utilisation d'un téléphone pour accéder à une porte

Présentation

Avec Solo, il n'est pas nécessaire d'utiliser un porte-clés ou une carte, votre téléphone fait office de clé.

Pour accéder à une porte sécurisée par Solo, il vous suffira de présenter votre téléphone à un Solo DoorTag. Il existe des différences subtiles entre le comportement des appareils iOS et Android qu'il convient de noter.

Les utilisateurs peuvent toujours accéder à une porte si leur téléphone n'a pas accès à Internet ou en cas de panne du cloud.

Accès hors ligne

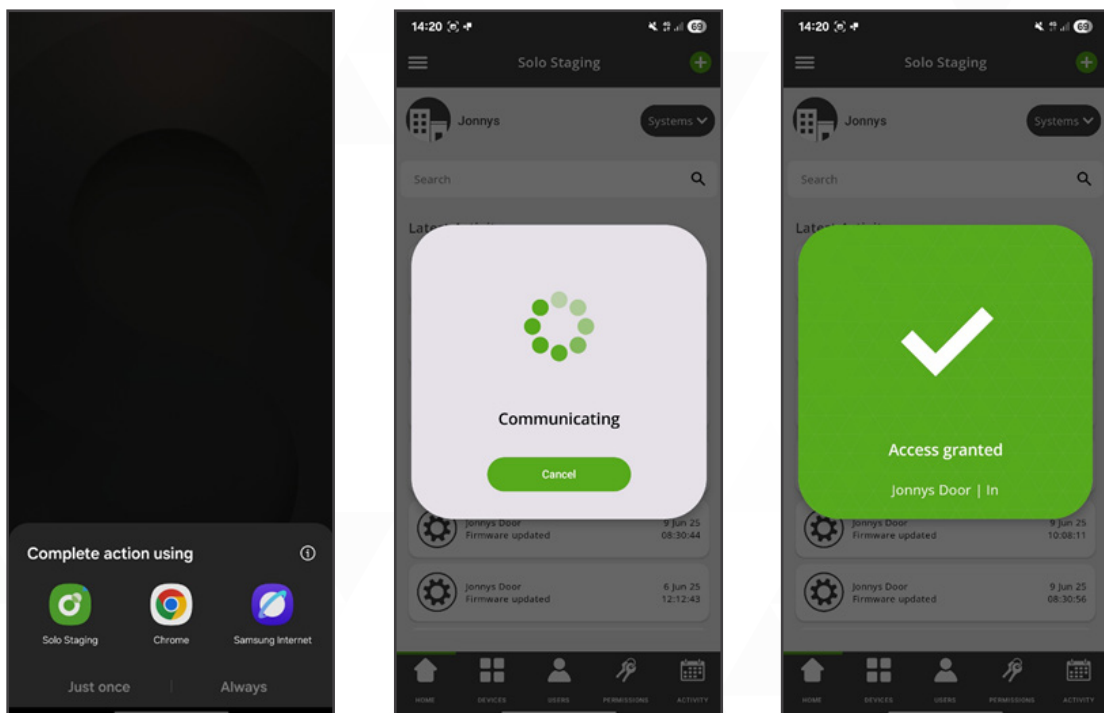
Si le téléphone d'un utilisateur perd sa connexion Internet ou si une panne du cloud affecte les services Solo, il peut toujours accéder aux portes pour lesquelles il dispose d'une autorisation pendant quatre heures et demie maximum.

Une autorisation spéciale appelée « **détenteur de clé** » peut être accordée à certains utilisateurs. Les détenteurs de clés peuvent accéder à toutes les portes à tout moment, et leur accès hors ligne est valable jusqu'à sept jours. Cette autorisation ne doit être accordée qu'aux utilisateurs de confiance.

Accéder à partir d'un appareil Android

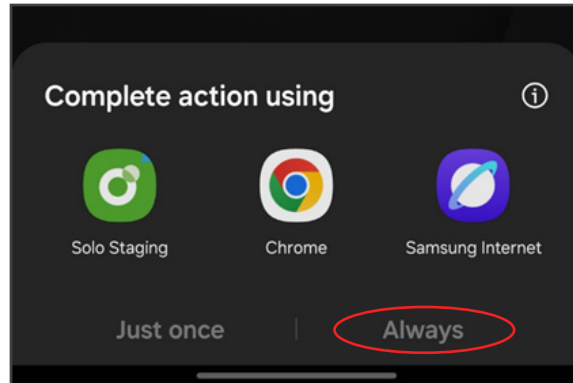
Pour accéder à une porte sur un appareil Android avec Solo, veuillez simplement présenter votre téléphone au Solo DoorTag et sélectionner Solo comme l'application que vous souhaitez utiliser. L'application se lancera et vous accordera l'accès si vous disposez du niveau d'accès approprié.

Remarque : le téléphone Android doit être déverrouillé pour pouvoir lire le Solo DoorTag.



Voici quelques conseils pour optimiser cette action :

- Le lecteur NFC d'un téléphone Android se trouve généralement au milieu de la face arrière. Veuillez donc vous assurer que votre téléphone est correctement positionné contre le Solo - DoorTag.
- Les téléphones Android doivent être déverrouillés pour pouvoir lire une étiquette NFC.
- Lorsque vous présentez votre téléphone au Solo DoorTag, veuillez sélectionner « **Toujours** » lorsque vous êtes invité à utiliser Solo. Cela garantit que l'application se lancera automatiquement et vous permettra d'y accéder immédiatement à l'avenir.



Accéder avec un iPhone

Il existe plusieurs méthodes pour accéder à un iPhone via une porte.

Écran de verrouillage/écran d'accueil

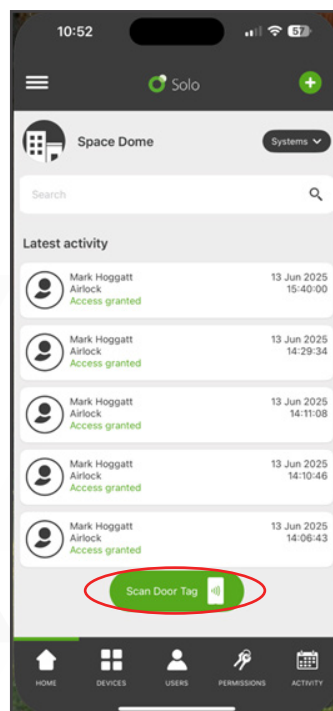
La première méthode est similaire à celle utilisée avec un téléphone Android : il suffit de présenter votre téléphone au Solo DoorTag et d'appuyer sur la notification qui s'affiche pour lancer l'application et accéder à la porte.

Remarque : contrairement aux appareils Android, les iPhones n'ont pas besoin d'être déverrouillés pour lire le Solo DoorTag, mais il est nécessaire de toujours appuyer sur la notification.

Dans l'application

Dans l'application Solo, sur l'écran d'accueil, veuillez appuyer sur « **Scanner DoorTag** ». Cela déclenchera une analyse active du Solo DoorTag, ce qui permettra de lire le Solo DoorTag à une distance beaucoup plus grande.

Ceci peut être utilisé dans des situations où le Solo DoorTag peut être difficile à lire en raison de facteurs environnementaux.



Widgets

Pour activer la fonction « **Scanner DoorTag** » depuis l'extérieur de l'application, vous pouvez ajouter un widget à votre écran d'accueil. Il existe également un widget d'écran de verrouillage que vous pouvez ajouter.

Pour ajouter le widget, veuillez appuyer longuement sur un espace vide de l'écran d'accueil de votre téléphone, sélectionner « **Modifier** » en haut, puis choisir « **Ajouter un widget** ».

